



ประกาศองค์การบริหารส่วนตำบลบ้านโตก
เรื่อง ประกาศใช้แผนอัตรากำลัง ๓ ปี (พ.ศ.๒๕๕๘ - ๒๕๖๐)

.....

ด้วย องค์การบริหารส่วนตำบลบ้านโตก ได้ดำเนินการจัดทำแผนอัตรากำลัง ๓ ปี (พ.ศ. ๒๕๕๘ - ๒๕๖๐) เพื่อเป็นกรอบในการกำหนดตำแหน่งพนักงานส่วนตำบล ลูกจ้าง และพนักงานจ้าง การใช้ตำแหน่งในการบริหารงานให้สอดคล้อง เหมาะสมกับปริมาณงานและภารกิจขององค์การบริหารส่วนตำบลบ้านโตก เป็นการกำหนดทิศทางและเป้าหมายในการพัฒนา พนักงานส่วนท้องถิ่น ลูกจ้างประจำ และพนักงานจ้าง ซึ่งสามารถใช้เป็นเครื่องมือในการควบคุมภาระค่าใช้จ่ายด้านการบริหารงานบุคคลไม่เกินร้อยละ ๔๐ ของงบประมาณรายจ่ายประจำปี

คณะกรรมการพนักงานส่วนตำบลจังหวัดเพชรบูรณ์ (ก.อบต.จังหวัดเพชรบูรณ์) ในการประชุมครั้งที่ ๙/๒๕๕๗ เมื่อวันที่ กันยายน ๒๕๕๗ มีมติเห็นชอบการจัดทำแผนอัตรากำลังดังกล่าว ดังนั้นองค์การบริหารส่วนตำบลบ้านโตก จึงขอประกาศใช้แผนอัตรากำลัง ๓ ปี (พ.ศ. ๒๕๕๘ - ๒๕๖๐) และให้เริ่มใช้ตั้งแต่วันที่ ๑ ตุลาคม ๒๕๕๗ เป็นต้นไป

จึงประกาศให้ทราบโดยทั่วกัน

ประกาศ ณ วันที่ เดือนตุลาคม พ.ศ. ๒๕๕๗

(นายบุญเรือง กิตติธราทรัพย์)
นายกองค์การบริหารส่วนตำบลบ้านโตก



ที่ พช ๓๔๐๑/

ที่ทำการองค์การบริหารส่วนตำบลบ้านโตก
๑๙๙ หมู่ที่ ๑๓ ตำบลบ้านโตก อำเภอเมืองฯ
จังหวัดเพชรบูรณ์ ๖๗๐๐๐

ตุลาคม ๒๕๕๗

เรื่อง ประกาศใช้แผนอัตรากำลัง ๓ ปี (รอบปีงบประมาณ ๒๕๕๘ - ๒๕๖๐)

เรียน ประธานคณะกรรมการพนักงานส่วนตำบลจังหวัดเพชรบูรณ์

สิ่งที่ส่งมาด้วย ๑. สำเนาประกาศใช้แผนอัตรากำลัง ๓ ปี จำนวน ๑ แผ่น
๒. แผนอัตรากำลัง ๓ ปี (รอบปีงบประมาณ ๒๕๕๘ - ๒๕๖๐) จำนวน ๑ เล่ม

ตามที่องค์การบริหารส่วนตำบลบ้านโตก ได้จัดทำแผนอัตรากำลัง ๓ ปี (รอบปีงบประมาณ ๒๕๕๘ - ๒๕๖๐) ขององค์กรปกครองส่วนท้องถิ่นให้แล้วเสร็จก่อน ประกาศใช้วันที่ ๑ ตุลาคม ๒๕๕๗ ซึ่งคณะกรรมการพนักงานส่วนตำบลจังหวัดเพชรบูรณ์ (ก.อบต.จังหวัดเพชรบูรณ์) ในการประชุมครั้งที่ ๙/๒๕๕๗ เมื่อวันที่ ๑๙ กันยายน ๒๕๕๗ มีมติเห็นชอบการจัดทำแผนอัตรากำลัง ๓ ปีดังกล่าวแล้ว นั้น

ในการนี้ องค์การบริหารส่วนตำบลบ้านโตก ได้ดำเนินการประกาศใช้แผนอัตรากำลัง ๓ ปีเสร็จเรียบร้อยแล้ว รายละเอียดปรากฏตามสิ่งที่ส่งมาด้วยนี้

จึงเรียนมาเพื่อโปรดพิจารณาดำเนินการต่อไป

ขอแสดงความนับถือ

(นายบุญเรือง กิตติธราทรัพย์)
นายกองค์การบริหารส่วนตำบลบ้านโตก

สำนักปลัดองค์การบริหารส่วนตำบล

โทรศัพท์ ๐-๕๖๕๖-๖๒๙๒

โทรสาร ๐-๕๖๙๑-๑๕๔๙



ที่ พช ๗๓๔๐๑/

ที่ทำการองค์การบริหารส่วนตำบลบ้านโตก
๑๙๙ หมู่ที่ ๑๓ ตำบลบ้านโตก อำเภอเมือง ฯ
จังหวัดเพชรบูรณ์ ๖๗๐๐๐

กันยายน ๒๕๕๗

เรื่อง การจัดทำแผนอัตรากำลัง ๓ ปี(ประจำปีงบประมาณ ๒๕๕๘ -๒๕๖๐)

เรียน ประธานคณะกรรมการพนักงานส่วนตำบลจังหวัดเพชรบูรณ์

สิ่งที่ส่งมาด้วย ๑. ร่างแผนอัตรากำลัง ๓ ปี (๒๕๕๘ - ๒๕๖๐) จำนวน ๑ เล่ม

ด้วยองค์การบริหารส่วนตำบลบ้านโตกได้ดำเนินการจัดทำแผนอัตรากำลัง ๓ ปี
ประจำปีงบประมาณ ๒๕๕๘ - ๒๕๖๐ เสร็จเรียบร้อยแล้ว

องค์การบริหารส่วนตำบลบ้านโตก จึงขอส่งแผนอัตรากำลัง ๓ ปี ประจำปีงบประมาณ
๒๕๕๘ - ๒๕๖๐ มาเพื่อเสนอให้คณะกรรมการพนักงานส่วนตำบลจังหวัดเพชรบูรณ์ (ก.อบต.จังหวัดเพชรบูรณ์)
พิจารณาให้ความเห็นชอบ

จึงเรียนมาเพื่อโปรดพิจารณาและดำเนินการต่อไป

ขอแสดงความนับถือ

(นายบุญเรือง กิตติธราทรัพย์)

นายกองค์การบริหารส่วนตำบลบ้านโตก

สำนักปลัดองค์การบริหารส่วนตำบล

โทรศัพท์ ๐-๕๖๕๖-๖๒๙๒

โทรสาร ๐-๕๖๙๑-๑๕๕๙



คำสั่งองค์การบริหารส่วนตำบลบ้านโตก

ที่ ๔๑๙/๒๕๕๗

เรื่อง แต่งตั้งคณะกรรมการจัดทำแผนอัตรากำลังขององค์การบริหารส่วนตำบล

อาศัยอำนาจตามความในมาตรา ๑๓ และมาตรา ๑๔ ประก่าอบมาตรา ๒๕ แห่งพระราชบัญญัติระเบียบบริหารงานบุคคลส่วนท้องถิ่น พ.ศ.๒๕๔๒ และประกาศคณะกรรมการพนักงานส่วนตำบลจังหวัดเพชรบูรณ์ เรื่องหลักเกณฑ์และเงื่อนไขเกี่ยวกับการบริหารงานบุคคลขององค์การบริหารส่วนตำบลหมวด ๒ ข้อ ๑๕ ในการจัดทำแผนอัตรากำลังพนักงานส่วนตำบลขององค์การบริหารส่วนตำบลบ้านโตก จึงขอแต่งตั้งคณะกรรมการจัดทำแผนอัตรากำลังขององค์การบริหารส่วนตำบลประกอบด้วย

๑. นายบุญเรือง กิตติธราทรัพย์ นายองค์การบริหารส่วนตำบลบ้านโตก เป็นประธานฯ
๒. นางสาวลักขณา ศิริชื่นวิจิตร ปลัดองค์การบริหารส่วนตำบล เป็นกรรมการ
๓. นางสาวชรินทร์ เพชรเกิด ผู้อำนวยการกองคลัง เป็นกรรมการ
๔. นางสาวจารุณีย์ ทองดี หัวหน้าสำนักปลัด/รักษาราชการแทนผู้อำนวยการกองช่าง เป็นกรรมการ
๕. นายพาสกร ประทุมมาศ บุคลากร เป็นเลขานุการ

สั่ง ณ วันที่ ๒๒ สิงหาคม ๒๕๕๗

(นายบุญเรือง กิตติธราทรัพย์)
นายองค์การบริหารส่วนตำบลบ้านโตก

รายงานการประชุม
คณะกรรมการจัดทำแผนอัตรากำลัง ๓ ปี (พ.ศ. ๒๕๕๘ - ๒๕๖๐)
องค์การบริหารส่วนตำบลบ้านโตก
วันที่ ๒๕ สิงหาคม ๒๕๕๗
ณ องค์การบริหารส่วนตำบลบ้านโตก

ผู้เข้าร่วมประชุม

ลำดับ	ชื่อ -สกุล	ตำแหน่ง	ลายมือชื่อ	หมายเหตุ
๑	นายบุญเรือง กิตติธราทรัพย์	นายกองค์การบริหารส่วนตำบล		
๒	นางสาวลักขณา ศิริชื่นวิจิตร	ปลัดองค์การบริหารส่วนตำบล		
๓	นางสาวชรินทร์ เพชรเกิด	ผู้อำนวยการกองคลัง		
๔	นางสาวจารุณี ทองดี	หัวหน้าสำนักปลัด/รักษาราชการ แทนผู้อำนวยการกองช่าง		
๕	นายพาสกร ประทุมมาศ	บุคลากร		

เริ่มการประชุมเวลา ๑๐.๐๐ น.

- ระเบียบวาระที่ ๑ เมื่อที่ประชุมพร้อมและครบองค์ประชุมแล้วนายบุญเรือง กิตติธราทรัพย์ นายกองค์การบริหารส่วนตำบลบ้านโตก ได้กล่าวเปิดประชุมและทำหน้าที่ประธานการประชุมและได้ดำเนินการประชุมตามวาระดังนี้
- ระเบียบวาระที่ ๑ เรื่องประธานแจ้งให้ที่ประชุมทราบ
- ไม่มี
- ระเบียบวาระที่ ๒ เรื่องรับรองรายงานการประชุมครั้งที่แล้วมา
- ไม่มี
- ระเบียบวาระที่ ๓ เรื่องเพื่อพิจารณาแผนอัตรากำลัง ๓ ปี
- ๓.๑ เรื่องพิจารณาเกี่ยวกับการจัดทำแผนอัตรากำลัง ๓ ปี (๒๕๕๘-๒๕๖๐)
- ๓.๒ เรื่องพิจารณาเกี่ยวกับการจัดทำแผนพัฒนาบุคลากร ๓ ปี
- เลขานุการ -แจ้งคำสั่งองค์การบริหารส่วนตำบลบ้านโตก ที่ /๒๕๕๗ ลงวันที่ ๒๕ สิงหาคม ๒๕๕๗ เรื่อง การแต่งตั้งคณะกรรมการจัดทำแผนอัตรากำลัง ๓ ปี

ประกอบด้วย

๑. นายบุญเรือง กิตติธราทรัพย์ นายก อบต. เป็นประธานฯ
๒. นางสาวลักขณา ศิริชื่นวิจิตร ปลัด อบต. เป็นกรรมการ
๓. นางสาวชรินทร์ เพชรเกิด ผู้อำนวยการกองคลัง เป็นกรรมการ
๔. นางสาวจารุณีย์ ทองดี หัวหน้าสำนักปลัด/รักษาราชการแทน
ผู้อำนวยการกองช่าง เป็นกรรมการ
๕. นายพาสกร ประทุมมาศ บุคลากร เป็นเลขานุการ

วาระที่ ๑

เรื่องพิจารณาเกี่ยวกับการจัดทำแผนอัตรากำล้าง ๓ ปี (๒๕๕๘-๒๕๖๐)

ประธานฯ

ด้วยองค์การบริหารส่วนตำบลบ้านโตก ได้จัดทำแผนอัตรากำล้าง ๓ ปีขององค์กรปกครองส่วนท้องถิ่นรอบปีงบประมาณ ๒๕๕๕ -๒๕๕๗ จะสิ้นสุดในวันที่ ๓๐ กันยายน ๒๕๕๗ และองค์การบริหารส่วนตำบลบ้านโตก จะต้องมีการจัดทำแผนอัตรากำล้าง ๓ ปี (พ.ศ.๒๕๕๘ - ๒๕๖๐) เพื่อประกาศใช้แทนฉบับเดิมโดยให้เริ่มมีผลบังคับตั้งแต่วันที่ ๑ ตุลาคม ๒๕๕๗ เป็นต้นไป จึงได้กำหนดและยุบเลิกตำแหน่งในแผนอัตรากำล้าง ๓ ปีเพิ่มเติมดังนี้

สำนักงานปลัด

๑. ตำแหน่งเจ้าพนักงานป้องกันและบรรเทาสาธารณภัย จำนวน ๑ อัตรา อัตราว่างเดิมให้คงไว้
๒. ตำแหน่งพนักงานขับเครื่องจักรกลขนาดเบา (พนักงานจ้างตามภารกิจ) ยุบเลิกในปี ๒๕๕๘
๓. กำหนดเพิ่มตำแหน่งผู้ช่วยนักป้องกันและบรรเทาสาธารณภัย (พนักงานจ้างตามภารกิจ) ในปี ๒๕๕๘
๔. กำหนดเพิ่มตำแหน่งคนงานทั่วไป (พนักงานจ้างทั่วไป) ในปี ๒๕๕๘

กองคลัง

๑. ตำแหน่งเจ้าหน้าที่การเงินและบัญชี ๑-๓/๔ จำนวน ๑ อัตรายุบเลิกในปี ๒๕๕๘
๒. ตำแหน่งเจ้าพนักงานการเงินและบัญชี ๒-๔/๕ จำนวน ๑ อัตราว่างเดิมให้คงไว้

กองช่าง

๑. ตำแหน่งช่างสำรวจระดับ๑-๓/๔ จำนวน ๑ อัตรา ยุบเลิกในปี ๒๕๕๘
๒. ตำแหน่งนายช่างโยธาระดับ๒-๔/๕ จำนวน ๒ อัตราว่างเดิมให้คงไว้

ที่ประชุม

- รับทราบ

- วาระที่ ๒ เรื่องพิจารณาเกี่ยวกับการจัดทำแผนพัฒนาบุคลากร ๓ ปี
- ประธานฯ ให้พนักงานส่วนตำบล ทุกคน ทุกตำแหน่งได้มีโอกาสที่จะได้รับการพัฒนาภายในช่วงระยะเวลาตามแผนอัตรากำลัง ๓ ปี ทั้งนี้ วิธีการพัฒนา อาจใช้วิธีการใดวิธีการหนึ่ง หรือหลายวิธีก็ได้ เช่น การปฐมนิเทศการฝึกอบรม การศึกษาหรือดูงาน การประชุมเชิงปฏิบัติการ อย่างน้อยปีละ ๑ ครั้ง
- ประธานฯ มีกรรมการท่านใดจะสอบถามหรือเสนออะไรเพิ่มเติมหรือไม่
ที่ประชุม ไม่มีใครเสนออะไรเพิ่มเติม
- ประธานฯ ขอมติเห็นชอบร่างแผนอัตรากำลัง ๓ ปี (๒๕๕๘-๒๕๖๐)
มติที่ประชุม เห็นชอบร่างแผนอัตรากำลัง ๓ ปี (๒๕๕๘-๒๕๖๐)

ปิดประชุมเวลา ๑๒.๐๐ น.

(นายพาสกร ประทุมมาศ) ผู้จัดรายงานการประชุม
บุคลากร

(นายบุญเรือง กิตติธราทรัพย์) ผู้ตรวจรายงานการประชุม
นายกองค์การบริหารส่วนตำบลบ้านโตก



ที่ พช ๗๓๔๐๑/

ที่ทำการองค์การบริหารส่วนตำบลบ้านโตก
๑๙๙ หมู่ที่ ๑๓ ตำบลบ้านโตก อำเภอเมือง ฯ
จังหวัดเพชรบูรณ์ ๖๗๐๐๐

กันยายน ๒๕๕๗

เรื่อง การจัดทำแผนอัตรากำลัง ๓ ปี(ประจำปีงบประมาณ ๒๕๕๘ -๒๕๖๐)

เรียน นายอำเภอเมืองเพชรบูรณ์

สิ่งที่ส่งมาด้วย ๑. ร่างแผนอัตรากำลัง ๓ ปี (๒๕๕๘ - ๒๕๖๐) จำนวน๒เล่ม

ด้วยองค์การบริหารส่วนตำบลบ้านโตกได้ดำเนินการจัดทำแผนอัตรากำลัง ๓ ปี
ประจำปีงบประมาณ ๒๕๕๘ – ๒๕๖๐ เสร็จเรียบร้อยแล้ว โดยมีรายละเอียดดังนี้

๑. สำนักปลัด

ยุบเลิก เจ้าพนักงานป้องกันและบรรเทาสาธารณภัย ๒-๔/๕ จำนวน ๑ อัตรာ
ยุบเลิก พนักงานจ้างตามภารกิจ พนักงานขับเครื่องจักรกลขนาดเบาจำนวน ๑ อัตรာ
กำหนดเพิ่ม พนักงานจ้างตามภารกิจ ผู้ช่วยนักพัฒนาชุมชน จำนวน ๑ อัตรာ
กำหนดเพิ่ม พนักงานจ้างทั่วไป คนงานทั่วไป จำนวน ๑ อัตรာ

๒. กองคลัง

ยุบเลิก เจ้าหน้าที่การเงินและบัญชี ๑-๓/๔ จำนวน ๑ อัตรာ
ว่างเต็ม เจ้าพนักงานการเงินและบัญชี ๒-๔/๕ จำนวน ๑ อัตรာ

๓. กองช่าง

ยุบเลิก ช่างสำรวจ ๑-๓/๔ จำนวน ๑ อัตรာ
ว่างเต็ม นายช่างโยธา ๒-๔/๕ จำนวน ๒ อัตรာ

องค์การบริหารส่วนตำบลบ้านโตก จึงขอส่งแผนอัตรากำลัง ๓ ปี ประจำปีงบประมาณ ๒๕๕๘ –
๒๕๖๐ มาเพื่อเสนอให้คณะกรรมการพนักงานส่วนตำบลจังหวัดเพชรบูรณ์ (ก.อบต.จังหวัดเพชรบูรณ์)
พิจารณาให้ความเห็นชอบ

จึงเรียนมาเพื่อโปรดพิจารณาและดำเนินการต่อไป

ขอแสดงความนับถือ

(นายบุญเรือง กิตติธราทรัพย์)

สำนักปลัดองค์การบริหารส่วนตำบล

นายกองค์การบริหารส่วนตำบลบ้านโตก

โทรศัพท์ ๐-๕๖๕๖-๖๒๙๒

โทรสาร ๐-๕๖๕๑-๑๕๔๙

แผนอัตรากำลัง ๓ ปี



ของ

องค์การบริหารส่วนตำบลบ้านโตก
อำเภอเมืองเพชรบูรณ์ จังหวัดเพชรบูรณ์
ประจำปีงบประมาณ พ.ศ.๒๕๕๘-๒๕๖๐

คำนำ

องค์การบริหารส่วนตำบลบ้านโตกได้มีการจัดทำแผนอัตรากำลังปีโดยมีโครงสร้างการแบ่งงาน และระบบงานที่เหมาะสมไม่ซ้ำมีการกำหนดตำแหน่งการจัดอัตรากำลังโครงสร้างให้เหมาะสมกับอำนาจหน้าที่ขององค์การบริหารส่วนตำบลตามพระราชบัญญัติสภาตำบลและองค์การบริหารส่วนตำบล พ.ศ. ๒๕๓๗ และตามพระราชบัญญัติกำหนดแผนและขั้นตอนการกระจายอำนาจให้องค์กรปกครองส่วนท้องถิ่น พ.ศ. ๒๕๔๒ และเพื่อให้คณะกรรมการพนักงานส่วนตำบล (ก.อบต.จังหวัด) ตรวจสอบการกำหนด ตำแหน่งและการใช้ตำแหน่งพนักงานส่วนตำบลให้เหมาะสมทั้งยังใช้เป็นแนวทางในการดำเนินการวางแผนการใช้อัตรากำลังการพัฒนาบุคลากรขององค์การบริหารส่วนตำบลบ้านโตกให้เหมาะสมอีกด้วย

องค์การบริหารส่วนตำบลบ้านโตกจึงได้มีการวางแผนอัตรากำลังใช้ประกอบในการจัดสรร งบประมาณและบรรจุแต่งตั้งพนักงานส่วนตำบลเพื่อให้การบริหารงานขององค์การบริหารส่วนตำบลให้ เกิดประโยชน์ต่อประชาชนเกิดผลสัมฤทธิ์ต่อภารกิจตามอำนาจหน้าที่มีประสิทธิภาพมีความคุ้มค่าสามารถ ลดขั้นตอนการปฏิบัติงานและมีการลดภารกิจและยุบเลิกหน่วยงานที่ไม่จำเป็นการปฏิบัติภารกิจสามารถ ตอบสนองความต้องการของประชาชนได้เป็นอย่างดี

องค์การบริหารส่วนตำบลบ้านโตก

สิงหาคม ๒๕๕๗

สารบัญ

เรื่อง

หน้า

๑. หลักการและเหตุผล	๑
๒. วัตถุประสงค์	๒
๓. ขอบเขตและแนวทางในการจัดทำแผนอัตรากำลัง๓ปี	๓
๔. สภาพปัญหาความต้องการของประชาชนในเขตองค์การบริหารส่วนตำบล	๔
๕. ภารกิจอำนาจหน้าที่ขององค์การบริหารส่วนตำบล	๘
๖. ภารกิจหลักและภารกิจรองที่องค์การบริหารส่วนตำบลจะดำเนินการ	๑๑
๗. สรุปปัญหาและแนวทางในการกำหนดโครงสร้างส่วนราชการและกรอบอัตรากำลัง	๑๒
๘. โครงสร้างการกำหนดส่วนราชการ	๑๒
๙. ภาระค่าใช้จ่ายเกี่ยวกับเงินเดือนและประโยชน์ตอบแทนอื่น	๑๙
๑๐. แผนภูมิโครงสร้างการแบ่งส่วนราชการตามแผนอัตรากำลัง๓ปี	๒๒
๑๑. บัญชีแสดงจัดคนลงสู่ตำแหน่งและการกำหนดเลขที่ตำแหน่งในส่วนราชการ	๒๖
๑๒. แนวทางการพัฒนาพนักงานส่วนตำบล	๓๓
๑๓. ประกาศคุณธรรมจริยธรรมของพนักงานส่วนตำบลและลูกจ้าง	๓๓

.....

๑. หลักการและเหตุผล

๑.๑ประกาศคณะกรรมการกลางพนักงานส่วนตำบล (ก.กลาง) เรื่องมาตรฐานทั่วไปเกี่ยวกับอัตราตำแหน่งและมาตรฐานของตำแหน่งลงวันที่๒๒พฤศจิกายน๒๕๔๔ข้อ๕กำหนดให้คณะกรรมการพนักงานส่วนตำบล (ก.อบต.จังหวัด) กำหนดตำแหน่งพนักงานส่วนตำบลว่าจะมีตำแหน่งใดระดับใด อยู่ในส่วนราชการใด จำนวนเท่าใด ให้คำนึงถึงภารกิจหน้าที่ความรับผิดชอบลักษณะงานที่ต้องปฏิบัติความยาก ปริมาณและคุณภาพของงานตลอดจนกระทั่งภาระค่าใช้จ่ายขององค์การบริหารส่วนตำบลที่จะต้องจ่ายในด้านบุคคลโดยให้องค์การบริหารส่วนตำบลจัดทำแผนอัตรากำลังของพนักงานส่วนตำบล เพื่อใช้ในการกำหนดตำแหน่งโดยความเห็นชอบของคณะกรรมการพนักงานส่วนตำบลเพื่อใช้ในการกำหนดตำแหน่งโดยความเห็นชอบของคณะกรรมการพนักงานส่วนตำบล (ก.อบต.จังหวัด) ทั้งนี้ให้เป็นไปตามหลักเกณฑ์และวิธีการที่คณะกรรมการกลางพนักงานส่วนตำบล (ก.กลาง) กำหนด

๑.๒คณะกรรมการกลางพนักงานส่วนตำบล (ก.อบต.) ได้มีมติเห็นชอบประกาศการกำหนดตำแหน่งพนักงานส่วนตำบลโดยกำหนดแนวทางให้องค์การบริหารส่วนตำบลจัดทำแผนอัตรากำลังขององค์การบริหารส่วนตำบลเพื่อเป็นกรอบในการกำหนดตำแหน่งและการใช้ตำแหน่งพนักงานส่วนตำบลโดยให้เสนอให้คณะกรรมการพนักงานส่วนตำบล(ก.จังหวัด)พิจารณาให้ความเห็นชอบโดยกำหนดให้องค์การบริหารส่วนตำบลแต่งตั้งคณะกรรมการจัดทำแผนอัตรากำลังวิเคราะห์อำนาจหน้าที่และภารกิจขององค์การบริหารส่วนตำบลวิเคราะห์ความต้องการกำลังคนวิเคราะห์การวางแผนการใช้กำลังคนจัดทำกรอบอัตรากำลังและกำหนดหลักเกณฑ์และเงื่อนไขในการกำหนดตำแหน่งพนักงานส่วนตำบลตามแผนอัตรากำลัง ๓ ปี

๑.๓ประกาศคณะกรรมการพนักงานส่วนตำบลจังหวัดเพชรบูรณ์เรื่องหลักเกณฑ์และเงื่อนไขเกี่ยวกับการบริหารงานบุคคลขององค์การบริหารส่วนตำบลได้กำหนดหลักเกณฑ์และวิธีปฏิบัติที่ได้กำหนดไว้ตามมาตรฐานทั่วไปตามข้อ๑.๑และตามประกาศกำหนดตามข้อ๑.๒ซึ่งคณะกรรมการกลางพนักงานส่วนตำบล (ก.อบต.) ได้ให้ความเห็นชอบแล้วในการประชุมคณะกรรมการก.อบต.ครั้งที่๕/๒๕๔๕เมื่อวันที่๕เดือนกรกฎาคมพ.ศ. ๒๕๔๕และผู้ว่าราชการจังหวัดเพชรบูรณ์ในฐานะประธานคณะกรรมการพนักงานส่วนตำบลจังหวัดเพชรบูรณ์ได้ลงนามเมื่อวันที่๙เดือนธันวาคม พ.ศ. ๒๕๔๕

จากหลักการและเหตุผลดังกล่าวองค์การบริหารส่วนตำบลบ้านโตกจึงได้จัดทำแผนอัตรากำลัง๓ปีสำหรับปีงบประมาณ พ.ศ. ๒๕๕๘-๒๕๖๐ขึ้น

๒. วัตถุประสงค์

๒.๑ เพื่อให้องค์การบริหารส่วนตำบลบ้านโตกมีโครงสร้างการแบ่งงานและระบบงานที่เหมาะสมไม่ซ้ำซ้อน

๒.๒ เพื่อให้องค์การบริหารส่วนตำบลบ้านโตกมีการกำหนดตำแหน่งการจัดอัตรากำลังโครงสร้างให้เหมาะสมกับอำนาจหน้าที่ขององค์การบริหารส่วนตำบลตามพระราชบัญญัติสภาตำบลและองค์การบริหารส่วนตำบลพ.ศ. ๒๕๓๗ และตามพระราชบัญญัติกำหนดแผนและขั้นตอนการกระจายอำนาจให้องค์กรปกครองส่วนท้องถิ่นพ.ศ. ๒๕๔๒

๒.๓ เพื่อให้คณะกรรมการพนักงานส่วนตำบล (ก.จังหวัด) สามารถตรวจสอบการกำหนดตำแหน่งและการใช้ตำแหน่งพนักงานส่วนตำบลว่าถูกต้องเหมาะสมหรือไม่

๒.๔ เพื่อเป็นแนวทางในการดำเนินการวางแผนการใช้อัตรากำลังการพัฒนาบุคลากรขององค์การบริหารส่วนตำบลบ้านโตก

๒.๕ เพื่อให้องค์การบริหารส่วนตำบลสามารถวางแผนอัตรากำลังในการบรรจุแต่งตั้งพนักงานส่วนตำบล เพื่อให้การบริหารงานขององค์การบริหารส่วนตำบลเกิดประโยชน์ต่อประชาชนเกิดผลสัมฤทธิ์ต่อภารกิจตามอำนาจหน้าที่มีประสิทธิภาพมีความคุ้มค่าสามารถลดขั้นตอนการปฏิบัติงานและมีการลดภารกิจและยุบเลิกหน่วยงานที่ไม่จำเป็นการปฏิบัติภารกิจสามารถตอบสนองความต้องการของประชาชนได้เป็นอย่างดี

๒.๖ เพื่อให้องค์การบริหารส่วนตำบล สามารถควบคุมภาระค่าใช้จ่ายด้านการบริหารงานบุคคลให้เป็นไปตามกฎหมายที่กำหนด

๓. ขอบเขตและแนวทางในการจัดทำแผนอัตรากำลัง๓ปี

คณะกรรมการจัดทำแผนอัตรากำลังขององค์การบริหารส่วนตำบลบ้านโตกซึ่งมีนายกองค์การบริหารส่วนตำบลบ้านโตกเป็นประธานปลัดองค์การบริหารส่วนตำบล หัวหน้าส่วนราชการเป็นกรรมการ และพนักงานส่วนตำบล ๑ คน เป็นเลขานุการเห็นสมควรให้จัดทำแผนอัตรากำลัง๓ปีโดยให้มีขอบเขตเนื้อหาครอบคลุมในเรื่องต่างๆดังต่อไปนี้

๓.๑วิเคราะห์ภารกิจอำนาจหน้าที่ความรับผิดชอบขององค์การบริหารส่วนตำบล ตามพระราชบัญญัติสภาตำบลและองค์การบริหารส่วนตำบลพ.ศ. ๒๕๓๗และตามพระราชบัญญัติกำหนดแผนและขั้นตอนการกระจายอำนาจให้องค์กรปกครองส่วนท้องถิ่นพ.ศ. ๒๕๔๒ตลอดจนกฎหมายอื่นให้สอดคล้องกับแผนพัฒนาเศรษฐกิจและสังคมแห่งชาติแผนพัฒนาจังหวัดแผนพัฒนาอำเภอแผนพัฒนาตำบลนโยบายของรัฐบาลนโยบายของผู้บริหารและสภาพปัญหาขององค์การบริหารส่วนตำบลบ้านโตก

๓.๒กำหนดโครงสร้างการแบ่งส่วนราชการภายในและการจัดระบบงานเพื่อรองรับภารกิจตามอำนาจหน้าที่ความรับผิดชอบให้สามารถแก้ปัญหาของตำบลบ้านโตกจังหวัดเพชรบูรณ์ ได้อย่างมีประสิทธิภาพ

๓.๓กำหนดตำแหน่งในสายงานต่างๆจำนวนตำแหน่งและระดับตำแหน่งให้เหมาะสมกับภาระหน้าที่ความรับผิดชอบปริมาณงานและคุณภาพของงานรวมทั้งสร้างความก้าวหน้าในสายอาชีพของกลุ่มงานต่างๆ

๓.๔จัดทำกรอบอัตรากำลัง๓ปีโดยภาระค่าใช้จ่ายด้านการบริหารงานบุคคลต้องไม่เกินร้อยละ๔๐ของงบประมาณรายจ่าย

๓.๕ให้พนักงานส่วนตำบลทุกคนได้รับการพัฒนาความรู้ความสามารถอย่างน้อยปีละ๑ครั้ง

๔. สภาพปัญหาของพื้นที่และความต้องการของประชาชน

เพื่อให้การวางแผนอัตรากำลัง๓ปีขององค์การบริหารส่วนตำบลบ้านโตกมีความครบถ้วนองค์การบริหารส่วนตำบลบ้านโตกสามารถดำเนินการตามอำนาจหน้าที่ได้อย่างมีประสิทธิภาพองค์การบริหารส่วนตำบลบ้านโตกวิเคราะห์สภาพปัญหาในเขตพื้นที่ขององค์การบริหารส่วนตำบลว่ามีปัญหาอะไรและความจำเป็นพื้นฐานและความต้องการของประชาชนในเขตพื้นที่ที่สำคัญโดยแบ่งออกเป็นด้านต่างๆ เพื่อสะดวกในการดำเนินการแก้ไขให้ตรงกับความต้องการประชาชนอย่างแท้จริง ดังนี้

๑. ปัญหาด้านโครงสร้างพื้นฐาน

- ๑.๑ ปัญหาเส้นทางการคมนาคม ที่ประชาชนใช้เป็นเส้นทางสัญจรไม่สะดวก
- ๑.๒ ปัญหาน้ำประปาขาดแคลน น้ำประปาไม่ทั่วถึง
- ๑.๓ ปัญหาน้ำแม่น้ำป่าสักล้นตลิ่ง
- ๑.๔ ปัญหาการระบายน้ำ
- ๑.๕ ปัญหาไฟฟ้าสาธารณะไม่เพียงพอ
- ๑.๖ ปัญหาน้ำกัดเซาะตลิ่ง
- ๑.๗ ปัญหาไม่มีแหล่งน้ำต้นทุน
- ๑.๘ ปัญหาน้ำท่วม ดินโคลนถล่ม

๒. ปัญหาด้านเศรษฐกิจ

๒.๑ ปัญหาด้านผลผลิตตกต่ำ เนื่องจากประชาชนยังขาดความรู้ ด้านการเกษตรแผนใหม่ การปรับปรุงคุณภาพของดินให้ดีขึ้น

๒.๒ ปัญหาประชาชนส่วนใหญ่ของตำบลประกอบอาชีพด้านการเกษตรเพียงอย่างเดียว ไม่มีการประกอบอาชีพอื่นเป็นอาชีพเสริม

- ๒.๓ ปัญหาการขาดเงินทุน เนื่องจากประชาชนส่วนใหญ่มีฐานะยากจน
- ๒.๔ ปัญหาการขาดแรงงานเนื่องจากการละทิ้งถิ่นฐานเข้าสู่สังคมเมือง
- ๒.๕ ปัญหาการขาดผลผลิตตกต่ำ
- ๒.๖ ปัญหาการขาดต้นทุนการผลิตสูง
- ๒.๗ ปัญหาหนี้สิน โดยเฉพาะหนี้สินนอกระบบ
- ๒.๘ ปัญหาการว่างงาน
- ๒.๙ ปัญหาการขาดการออมทรัพย์สิน
- ๒.๑๐ ปัญหาค่าครองชีพเพิ่มสูงขึ้นเนื่องจากราคาน้ำมัน ราคาสินค้าเป็นพื้นฐานสูงขึ้น
- ๒.๑๑ ปัญหาการขาดการส่งเสริมอาชีพ ความรู้ วิชาการ การฝึกอบรม การศึกษาดูงาน

๓. ปัญหาด้านสังคม

- ๓.๑ ปัญหาความปลอดภัยในชีวิตและทรัพย์สิน
- ๓.๒ ปัญหาด้านยาเสพติด
- ๓.๓ ปัญหาเรื่องความปลอดภัย วินัยการจราจร
- ๓.๔ ปัญหาการมีเพศสัมพันธ์ การมีคูครอง การตั้งครรภ์ก่อนวัยอันควร
- ๓.๕ ปัญหาการคุมกำเนิด การตั้งครรภ์โดยไม่ตั้งใจ
- ๓.๖ ปัญหาเด็กติดการเล่นเกมคอมพิวเตอร์

- ๓.๗ ปัญหาการใช้สินค้าฟุ่มเฟือย การใช้เทคโนโลยีเกินความจำเป็น เช่น สมาร์ทโฟน แท็บเล็ต
- ๓.๘ ปัญหาการขาดการส่งเสริมการมีกิจกรรมยามว่างของผู้สูงอายุ การพบปะและแลกเปลี่ยนประสบการณ์
- ๓.๙ ปัญหาการขาดการส่งเสริมการออกกำลังกาย อุปกรณ์ สถานที่เล่นกีฬา การพัฒนาทักษะ
- ๓.๑๐ ปัญหาการขาดการส่งเสริมการกีฬาให้เป็นอาชีพ
- ๓.๑๑ ปัญหาการแตกแยกของครอบครัว การหย่าร้าง การนอกใจคู่ครอง มีเมียน้อย

๔. ปัญหาด้านการเมืองการบริหาร

- ๔.๑ ปัญหาการมีส่วนร่วมในทางการเมืองของประชาชน
- ๔.๒ ปัญหาการซื้อสิทธิ์ขายเสียง
- ๔.๓ ปัญหาการขาดความรู้ด้านระเบียบกฎหมาย
- ๔.๔ ปัญหาการใช้ระบบอุปถัมภ์
- ๔.๕ ปัญหาการขาดแคลนบุคลากรในการบริหารงาน
- ๔.๖ ปัญหาการขาดแคลนงบประมาณไม่เพียงพอในการบริหาร

๕. ปัญหาด้านทรัพยากรธรรมชาติและสิ่งแวดล้อม

- ๕.๑ ปัญหาการขาดความรู้ความเข้าใจในการอนุรักษ์ทรัพยากรธรรมชาติและสิ่งแวดล้อม
- ๕.๒ ปัญหาการกำจัดขยะมูลฝอยที่ถูกสุขลักษณะ
- ๕.๓ ปัญหาไม่มีสวนสาธารณะเพื่อพักผ่อนหย่อนใจ
- ๕.๔ ปัญหาหน้าเสียวจากฟาร์มเลี้ยงสัตว์และโรงสีข้าว
- ๕.๕ ปัญหาลำคลองตันเงินทำให้การระบายน้ำไม่สะดวกและไม่สามารถกักเก็บน้ำได้
- ๕.๖ ปัญหาการใช้สารเคมีในการทำการเกษตรมากจนเกิดมลภาวะ
- ๕.๗ ปัญหาการตัดไม้ทำลายป่า
- ๕.๘ ปัญหาการรुक้าที่ดินสาธารณะ

๖. ปัญหาด้านสาธารณสุข

- ๖.๑ ปัญหาแหล่งข้อมูลข่าวสารด้านสาธารณสุข และอนามัย
- ๖.๒ ปัญหาการแพร่ระบาดของยาเสพติด
- ๖.๓ ปัญหาการให้บริการสุขภาพของผู้สูงอายุ , เด็ก , สตรี และคนพิการ ไม่ทั่วถึง
- ๖.๔ ปัญหาการแพร่ระบาดและการป้องกันยุ่งลาย โรคพิษสุนัขบ้า
- ๖.๕ ปัญหาการขาดโภชนาการการบริโภคอาหารที่ไม่มีประโยชน์ อาหารจานด่วน
- ๖.๖ ปัญหาการบริโภคอาหาร พิษผัก ที่มีสารพิษตกค้าง
- ๖.๗ ปัญหาการเจ็บป่วยด้วยโรคติดต่อ เช่น โรคเอดส์ วัณโรค โรคอ้วน โรคเบาหวาน

๗. ปัญหาด้านการศึกษา ศาสนาและวัฒนธรรม

- ๗.๑ ปัญหาขาดทุนการศึกษา
- ๗.๒ ปัญหาการขาดการเตรียมความพร้อมเข้าสู่ประชาคมเศรษฐกิจอาเซียน AEC
- ๗.๓ ปัญหาความรู้ด้านภาษาสากล เช่นภาษาอังกฤษ ภาษาจีน ญี่ปุ่น
- ๗.๔ ปัญหาขาดการส่งเสริมกิจกรรมทางศาสนา
- ๗.๕ ปัญหาขาดความรู้ด้านศิลปกรรม
- ๗.๖ ปัญหาขาดการส่งเสริมการสืบทอดประเพณีพื้นบ้าน

๕. ภารกิจอำนาจหน้าที่ขององค์การบริหารส่วนตำบล

การพัฒนาท้องถิ่นขององค์การบริหารส่วนตำบลบ้านโตกนั้นเป็นการสร้างความเข้มแข็งของชุมชนในการร่วมคิดร่วมแก้ไขปัญหาพร้อมสร้างร่วมจัดทำส่งเสริมความเข้มแข็งของชุมชนในเขตพื้นที่ขององค์การบริหารส่วนตำบลบ้านโตกให้มีส่วนร่วมในการพัฒนาท้องถิ่นในทุกด้านการพัฒนาองค์การบริหารส่วนตำบลบ้านโตกจะสมบูรณ์ได้จำเป็นต้องอาศัยความร่วมมือของชุมชนในพื้นที่ให้เกิดความตระหนักร่วมกันแก้ไขปัญหาและความเข้าใจในแนวทางแก้ไขปัญหากันอย่างจริงจัง องค์การบริหารส่วนตำบลบ้านโตกยังได้เน้นให้คนเป็นศูนย์กลางของการพัฒนาในทุกกลุ่มทุกวัยของประชากรนอกจากนั้นยังได้เน้นการส่งเสริมและสนับสนุนให้การศึกษาเด็กก่อนวัยเรียนและพัฒนาเยาวชนให้พร้อมที่จะเป็นบุคคลากรที่มีคุณภาพโดยยึดกรอบแนวทางในการจัดระเบียบการศึกษาส่วนด้านพัฒนาอาชีพนั้นจะเน้นพัฒนาเศรษฐกิจชุมชนพึ่งตนเองในท้องถิ่นและยังจัดให้ตั้งเศรษฐกิจแบบพอเพียงโดยส่วนรวม

การวิเคราะห์ภารกิจอำนาจหน้าที่ขององค์การบริหารส่วนตำบลตามพระราชบัญญัติสภาตำบลและองค์การบริหารส่วนตำบล พ.ศ.๒๕๓๗ และตามพระราชบัญญัติกำหนดแผนและขั้นตอนการกระจายอำนาจให้องค์กรปกครองส่วนท้องถิ่น พ.ศ.๒๕๔๒ และรวบรวมกฎหมายอื่นของอบต. ใช้เทคนิค Swot เข้ามาช่วย ทั้งนี้เพื่อให้ทราบว่า องค์การบริหารส่วนตำบลมีอำนาจหน้าที่ที่จะเข้าไปดำเนินการแก้ไขปัญหาในเขตพื้นที่ให้ตรงกับความต้องการของประชาชนได้อย่างไรโดยวิเคราะห์จุดแข็งจุดอ่อนโอกาสภัยคุกคามในการดำเนินการตามภารกิจตามหลัก SWOT องค์การบริหารส่วนตำบลบ้านโตกกำหนดวิธีการดำเนินการตามภารกิจสอดคล้องกับแผนพัฒนาเศรษฐกิจและสังคมแห่งชาติ แผนพัฒนาจังหวัด แผนพัฒนาอำเภอ แผนพัฒนาตำบล นโยบายของรัฐบาล และนโยบายของผู้บริหารท้องถิ่น ทั้งนี้สามารถวิเคราะห์ภารกิจให้ตรงกับสภาพปัญหาโดยสามารถกำหนดแบ่งภารกิจได้เป็น๗ด้านซึ่งภารกิจดังกล่าวถูกกำหนดอยู่ในพระราชบัญญัติสภาตำบลและองค์การบริหารส่วนตำบล พ.ศ.๒๕๓๗ และตามพระราชบัญญัติกำหนดแผนและขั้นตอนการกระจายอำนาจให้องค์กรปกครองส่วนท้องถิ่น พ.ศ.๒๕๔๒ ดังนี้

๕.๑ ด้านโครงสร้างพื้นฐานมีภารกิจที่เกี่ยวข้องดังนี้

- (๑) จัดให้มีและบำรุงรักษาทางน้ำและทางบก (มาตรา๖๗ (๑))
- (๒) ให้มีน้ำเพื่อการอุปโภคบริโภคและการเกษตร (มาตรา๖๘(๑))
- (๓) ให้มีและบำรุงการไฟฟ้าหรือแสงสว่างโดยวิธีอื่น (มาตรา๖๘(๒))
- (๔) ให้มีและบำรุงรักษาทางระบายน้ำ (มาตรา๖๘(๓))
- (๕) การสาธารณสุข โภคและการก่อสร้างอื่นๆ (มาตรา๑๖(๔))
- (๖) การสาธารณสุข (มาตรา๑๖(๕))

๕.๒ ด้านส่งเสริมคุณภาพชีวิตมีภารกิจที่เกี่ยวข้องดังนี้

- (๑) ส่งเสริมการพัฒนาสตรี เด็ก เยาวชน ผู้สูงอายุ และผู้พิการ (มาตรา๖๗(๖))
- (๒) ป้องกันโรคและระงับโรคติดต่อ (มาตรา๖๗(๓))
- (๓) ให้มีและบำรุงสถานที่ประชุม การกีฬา การพักผ่อนหย่อนใจ และสวนสาธารณะ (มาตรา๖๘ (๔))
- (๔) การสังคมสงเคราะห์ และการพัฒนาคุณภาพชีวิตเด็ก สตรี คนชรา และผู้ด้อยโอกาส (มาตรา ๑๖(๑๐))
- (๕) การปรับปรุงแหล่งชุมชนแออัด และการจัดการเกี่ยวกับที่อยู่อาศัย (มาตรา๑๖(๒))
- (๖) การส่งเสริมประชาธิปไตย ความเสมอภาค และสิทธิเสรีภาพของประชาชน (มาตรา๑๖(๕))
- (๗) การสาธารณสุข การอนามัยครอบครัว และการรักษาพยาบาล (มาตรา ๑๖(๑๙))

๕.๓ ด้านการจัดระเบียบชุมชนสังคมและการรักษาความสงบเรียบร้อยมีภารกิจที่เกี่ยวข้องดังนี้

- (๑) การป้องกันและบรรเทาสาธารณภัย (มาตรา๖๗(๔))
- (๒) การคุ้มครองดูแลและรักษาทรัพย์สินอันเป็นสาธารณสมบัติของแผ่นดิน (มาตรา๖๘(๘))
- (๓) การผังเมือง (มาตรา๖๘(๑๓))
- (๔) จัดให้มีที่จอดรถ (มาตรา๑๖(๓))
- (๕) การรักษาความสะอาดและความเป็นระเบียบเรียบร้อยของบ้านเมือง (มาตรา๑๖(๑๗))
- (๖) การควบคุมอาคาร (มาตรา๑๖(๒๘))

๕.๔ ด้านการวางแผนการส่งเสริมการลงทุนพาณิชย์กรรมและการท่องเที่ยวมีภารกิจที่เกี่ยวข้องดังนี้

- (๑) ส่งเสริมให้มีอุตสาหกรรมในครอบครัว (มาตรา๖๘(๖))
- (๒) ให้มีและส่งเสริมกลุ่มเกษตรกรและกิจการสหกรณ์ (มาตรา๖๘(๕))
- (๓) บำรุงและส่งเสริมการประกอบอาชีพของราษฎร (มาตรา๖๘(๗))
- (๔) ให้มีตลาด (มาตรา๖๘(๑๐))
- (๕) การท่องเที่ยว (มาตรา๖๘(๑๒))
- (๖) กิจการเกี่ยวกับการพาณิชย์ (มาตรา๖๘(๑๑))
- (๗) การส่งเสริมการฝึกและประกอบอาชีพ (มาตรา๑๖(๖))
- (๘) การพาณิชย์กรรมและการส่งเสริมการลงทุน (มาตรา๑๖(๗))

๕.๕ ด้านการบริหารจัดการและการอนุรักษ์ทรัพยากรธรรมชาติและสิ่งแวดล้อมมีภารกิจที่เกี่ยวข้องดังนี้

- (๑) คุ้มครองดูแลและบำรุงรักษาทรัพยากรธรรมชาติและสิ่งแวดล้อม (มาตรา๖๗(๗))
- (๒) รักษาความสะอาดของถนนทางน้ำทางเดินและที่สาธารณะรวมทั้งกำจัดมูลฝอยและสิ่งปฏิกูล (มาตรา๖๗(๒))
- (๓) การจัดการสิ่งแวดล้อมและมลพิษต่างๆ (มาตรา๑๗ (๑๒))

๕.๖ ด้านการศาสนา ศิลปะ วัฒนธรรมจารีตประเพณีและภูมิปัญญาท้องถิ่นมีภารกิจที่เกี่ยวข้องดังนี้

- (๑) บำรุงรักษา ศิลปะจารีตประเพณีภูมิปัญญาท้องถิ่นและวัฒนธรรมอันดีของท้องถิ่น (มาตรา๖๗(๘))
- (๒) ส่งเสริมการศึกษา ศาสนา และวัฒนธรรม (มาตรา๖๗(๕))
- (๓) การจัดการศึกษา (มาตรา๑๖(๙))
- (๔) การส่งเสริมการกีฬาจารีตประเพณีและวัฒนธรรมอันดีงามของท้องถิ่น (มาตรา๑๗(๑๘))

๕.๗ด้านการบริหารจัดการและการสนับสนุนการปฏิบัติภารกิจของส่วนราชการและองค์กรปกครองส่วนท้องถิ่น มีภารกิจที่เกี่ยวข้อง ดังนี้

- (๑) สนับสนุนสภาพตำบลและองค์กรปกครองส่วนท้องถิ่นอื่นในการพัฒนาท้องถิ่น (มาตรา๔๕(๓))
- (๒) ปฏิบัติหน้าที่อื่นตามที่ทางราชการมอบหมายโดยจัดสรรงบประมาณหรือบุคลากรให้ตามความจำเป็นและสมควร (มาตรา๖๗(๙))
- (๓) ส่งเสริมการมีส่วนร่วมของราษฎรในการมีมาตรการป้องกัน (มาตรา๑๖(๑๖))
- (๔) การประสานและให้ความร่วมมือในการปฏิบัติหน้าที่ขององค์กรปกครองส่วนท้องถิ่น (มาตรา๑๗(๓))
- (๕) การสร้างและบำรุงรักษาทางบกและทางน้ำที่เชื่อมต่อระหว่างองค์กรปกครองส่วนท้องถิ่นอื่น (มาตรา๑๗(๑๖))

ภารกิจทั้ง๗ด้านตามที่กฎหมายกำหนดให้อำนาจองค์การบริหารส่วนตำบลสามารถจะแก้ไขปัญหาขององค์การบริหารส่วนตำบลบ้านโตกได้เป็นอย่างดีมีประสิทธิภาพและประสิทธิผลโดยคำนึงถึงความต้องการของประชาชนในเขตพื้นที่ประกอบด้วย การดำเนินการขององค์การบริหารส่วนตำบลจะต้องสอดคล้องกับแผนพัฒนาเศรษฐกิจและสังคมแห่งชาติแผนพัฒนาจังหวัดแผนพัฒนาอำเภอแผนพัฒนาตำบลนโยบายของรัฐบาลและนโยบายของผู้บริหารขององค์การบริหารส่วนตำบลเป็นสำคัญ

หมายเหตุ : มาตรา๖๗,๖๘หมายถึงพ.ร.บ.สภาตำบลและองค์การบริหารส่วนตำบลพ.ศ.๒๕๓๗
มาตรา๑๖,๑๗และ๔๕หมายถึงพ.ร.บ.กำหนดแผนและขั้นตอนกระจายอำนาจให้แก่
องค์กรปกครองส่วนท้องถิ่นพ.ศ.๒๕๔๒

การวิเคราะห์ภารกิจและอำนาจหน้าที่ ด้วย SWOT

จุดแข็ง Strength - S

๑. ผู้บริหารมีความรู้ความเข้าใจในเรื่องการเมืองการปกครองของท้องถิ่นเป็นอย่างดี
๒. มีการจัดโครงสร้างภายในที่เหมาะสมสอดคล้องกับภารกิจ มีการมอบหมายหน้าที่รับผิดชอบ และมีการบริหารจัดการโดยยึดหลักธรรมาภิบาล
๓. บุคลากรมีความรู้ความสามารถในการปฏิบัติหน้าที่ โดยได้รับการฝึกอบรมอย่างต่อเนื่องและมีความพร้อมในด้านการบริหารจัดการในสำนักงาน ใช้เครื่องมือ อุปกรณ์เทคโนโลยีที่ทันสมัย

จุดอ่อน Weak - W

๑. ภาวะเปรียบเทียบข้อบังคับต่างๆ มีการปรับปรุงแก้ไขตลอดเวลา ขาดความชัดเจนในการดำเนินงาน
๒. มีพื้นที่รับผิดชอบหลายหมู่บ้าน (๑๓ หมู่บ้าน) ทำให้งบประมาณในการพัฒนาด้านต่างๆ ยังไม่เพียงพอต่อความต้องการของประชาชน
๓. มีเยาวชนขาดการส่งเสริมให้มีกิจกรรมยามว่าง การเล่นกีฬา ส่งผลให้เกิดปัญหาด้านยาเสพติด
๔. พื้นที่ในเขต อบต.ส่วนใหญ่เป็นที่ไม่มีโฉนด การจัดเก็บภาษีจึงได้น้อย

โอกาส Opportunity – O

๑. องค์การบริหารส่วนตำบลบ้านโตก สนับสนุนการแก้ไขปัญหาสิ่งแวดล้อม โดยจัดให้มีรถขยะ ถึงขยะ เพื่อแก้ไขปัญหาขยะมูลฝอยแบบครบวงจร
๒. องค์การบริหารส่วนตำบลบ้านโตก ให้ความสำคัญในการพัฒนาบทบาทสตรี ผู้สูงอายุ ผู้พิการ และผู้ด้อยโอกาส และสนับสนุนด้านการศึกษา ให้มีความสอดคล้องกับความต้องการของท้องถิ่น ให้มีคุณภาพเท่าเทียมกันและทั่วถึง ตามพระราชบัญญัติการศึกษาแห่งชาติ
๓. องค์การบริหารส่วนตำบลบ้านโตก มีการพัฒนาระบบเทคโนโลยีสารสนเทศ และมีการให้บริการ Internet ตำบล เพื่อให้ประชาชนได้ใช้ประโยชน์อย่างเต็มที่

ข้อจำกัด / ภัยคุกคาม Threat – T

๑. องค์การบริหารส่วนตำบลบ้านโตก มีข้อจำกัดเรื่องงบประมาณในการพัฒนา โดยการพัฒนา ด้านโครงสร้างพื้นฐานนั้นจำเป็นต้องใช้งบประมาณจำนวนมาก ดังนั้นทำให้กระทบต่อการพัฒนาด้านอื่นๆ
๒. ประชาชนในตำบลยังไม่ให้ความร่วมมือในการจัดเก็บภาษีของ อบต.เท่าที่ควร ทำให้รายได้จากการเก็บภาษีไม่เป็นไปตามเป้าหมาย
๓. องค์การบริหารส่วนตำบลบ้านโตกเป็นชุมชนผู้สูงอายุ
๔. การเข้าสู่ประชาคมเศรษฐกิจอาเซียน AEC ในปี ๒๕๕๘ การเป็นตลาดและฐานการผลิตเดียวกัน การเป็นภูมิภาคที่มีขีดความสามารถในการแข่งขันสูง การเป็นภูมิภาคที่มีการพัฒนาเศรษฐกิจที่เท่าเทียมกัน การเป็นภูมิภาคที่บูรณาการเข้ากับเศรษฐกิจโลก การจัดการแรงงาน การศึกษา การรักษาพยาบาล การเกษตร เทคโนโลยี

๖. ภารกิจหลักและภารกิจรองที่ องค์การบริหารส่วนตำบลจะดำเนินการ

ภารกิจหลัก

๑. ด้านการปรับปรุงโครงสร้างพื้นฐาน
๒. ด้านการส่งเสริมคุณภาพชีวิต
๓. ด้านการจัดระเบียบชุมชนสังคมและการรักษาความสงบเรียบร้อย
๔. ด้านการอนุรักษ์ทรัพยากรธรรมชาติและสิ่งแวดล้อม
๕. ด้านการพัฒนาการเมืองและการบริหาร
๖. ด้านการส่งเสริมการศึกษา
๗. ด้านการป้องกันและบรรเทาสาธารณภัย

ภารกิจรอง

๑. การฟื้นฟูวัฒนธรรมและส่งเสริมประเพณี
๒. การสนับสนุนและส่งเสริมศักยภาพกลุ่มอาชีพ
๓. การส่งเสริมการเกษตรและการประกอบอาชีพทางการเกษตร
๔. ด้านการวางแผนการส่งเสริมการลงทุน

๗. สรุปปัญหาและแนวทางในการกำหนดโครงสร้างส่วนราชการและกรอบอัตรากำลัง

องค์การบริหารส่วนตำบลบ้านโตกคณะกรรมการกลางพนักงานส่วนตำบล (ก.อบต.) กำหนดให้เป็นขนาดกลางโดยกำหนดโครงสร้างการแบ่งส่วนราชการออกเป็น ๓ ส่วนได้แก่สำนักปลัดองค์การบริหารส่วนตำบล กองคลัง กองช่าง กำหนดให้มีกรอบอัตรากำลังทั้งสิ้น.....๕๔.....อัตรา แต่เนื่องจากที่ผ่านมาองค์การบริหารส่วนตำบล มีภารกิจและปริมาณงานที่เพิ่มขึ้นจำนวนมากในส่วนราชการ สำนักปลัด งานป้องกันและบรรเทาสาธารณภัย งานการศึกษา และงานก่อสร้าง จำนวนบุคลากรที่มีอยู่ไม่เพียงพอต่อการปฏิบัติภารกิจให้สำเร็จรองรับปริมาณงานที่เพิ่มมากขึ้น และแก้ไขปัญหาการบริหารงานภายในส่วนราชการสำนักปลัดขององค์การบริหารส่วนตำบลต่อไป

๘. โครงสร้างการกำหนดส่วนราชการ

จากสภาพปัญหาขององค์การบริหารส่วนตำบลบ้านโตก เพื่อรองรับภารกิจที่เพิ่มขึ้น องค์การปกครองส่วนท้องถิ่น มีภารกิจ อำนาจหน้าที่ที่จะต้องดำเนินการแก้ไขปัญหาปัญหาดังกล่าวภายใต้อำนาจหน้าที่ที่กำหนดไว้ใน พระราชบัญญัติสภาตำบลและองค์การบริหารส่วนตำบล พ.ศ.๒๕๓๗ และตามพระราชบัญญัติกำหนดแผนและขั้นตอนการกระจายอำนาจ พ.ศ.๒๕๔๒ โดยมีการกำหนดโครงสร้างส่วนราชการดังนี้

๘.๑ โครงสร้าง

จากการที่องค์การบริหารส่วนตำบล ได้กำหนดภารกิจหลักและภารกิจรองที่จะดำเนินการดังกล่าวโดยองค์การบริหารส่วนตำบล กำหนดตำแหน่งของพนักงานส่วนตำบลให้ตรงกับภารกิจดังกล่าว และในระยะแรกการกำหนดโครงสร้างส่วนราชการที่จะรองรับการดำเนินการตามภารกิจนั้น อาจกำหนดเป็นภารกิจอยู่ในงานหรือกำหนดเป็นฝ่าย และในระยะต่อไป เมื่อมีการดำเนินการตามภารกิจนั้น และองค์การบริหารส่วนตำบลพิจารณาเห็นว่า ภารกิจนั้นมีปริมาณงานมากพอที่จะพิจารณาตั้งเป็นส่วนต่อไป ดังนี้

โครงสร้างตามแผนอัตรากำลังปัจจุบัน	โครงสร้างตามแผนอัตรากำลังใหม่	หมายเหตุ
<p>๑. สำนักงานปลัดอบต.</p> <p><u>๑.๑ งานบริหารทั่วไป</u></p> <ul style="list-style-type: none"> - งานสารบรรณ - งานบริหารงานบุคคล - งานเลือกตั้งและทะเบียนข้อมูล - งานตรวจสอบภายใน <p><u>๑.๒ งานนโยบายและแผน</u></p> <ul style="list-style-type: none"> - งานนโยบายและแผน - งานวิชาการ - งานข้อมูลและประชาสัมพันธ์ - งานงบประมาณ <p><u>๑.๓งานกฎหมายและคดี</u></p> <ul style="list-style-type: none"> - งานกฎหมายและคดี - งานร้องเรียนร้องทุกข์และอุทธรณ์ - งานข้อบัญญัติและระเบียบ <p><u>๑.๔งานป้องกันและบรรเทาสาธารณภัย</u></p> <ul style="list-style-type: none"> - งานอำนวยความสะดวก - งานป้องกัน - งานฟื้นฟู. <p><u>๑.๕งานกิจการสภาอบต.</u></p> <ul style="list-style-type: none"> - งานระเบียบข้อบังคับประชุม - งานการประชุม <p><u>๑.๖งานรักษาความสะอาด</u></p> <ul style="list-style-type: none"> - งานรักษาความสะอาด - งานกำจัดขยะและน้ำเสีย - งานส่งเสริมและเผยแพร่ 	<p>๑. สำนักงานปลัดอบต.</p> <p><u>๑.๑งานบริหารทั่วไป</u></p> <ul style="list-style-type: none"> - งานสารบรรณ - ‘งานอำนวยความสะดวกและข้อมูลข่าวสาร - งานบริหารงานบุคคล - งานเลือกตั้งและทะเบียนข้อมูล - งานตรวจสอบภายใน - งานนันทนาการและกีฬา <p><u>๑.๒งานนโยบายและแผน</u></p> <ul style="list-style-type: none"> - งานนโยบายและแผน - งานวิชาการ - งานข้อมูลและประชาสัมพันธ์ - งานงบประมาณ <p><u>๑.๓ งานกฎหมายและคดี</u></p> <ul style="list-style-type: none"> - งานกฎหมายและนิติกรรม - งานการดำเนินการทางคดีและศาลปกครอง - งานร้องเรียนร้องทุกข์และอุทธรณ์ - งานข้อบัญญัติและระเบียบ <p><u>๑.๔งานป้องกันและบรรเทาสาธารณภัย</u></p> <ul style="list-style-type: none"> - งานอำนวยความสะดวก - งานป้องกัน - งานฟื้นฟู - งานกู้ภัย <p><u>๑.๕งานกิจการสภาอบต.</u></p> <ul style="list-style-type: none"> - งานระเบียบข้อบังคับประชุม - งานการประชุม <p><u>๑.๖งานรักษาความสะอาด</u></p> <ul style="list-style-type: none"> - งานรักษาความสะอาด - งานกำจัดขยะและน้ำเสีย - งานส่งเสริมและเผยแพร่ 	

โครงสร้างตามแผนอัตรากำลังปัจจุบัน	โครงสร้างตามแผนอัตรากำลังใหม่	หมายเหตุ
<p>๒. กองคลัง</p> <p><u>๒.๑งานการเงิน</u></p> <ul style="list-style-type: none">- งานการเงิน- งานรับเงินเบิกจ่ายเงิน- งานจัดทำฎีกาเบิกจ่ายเงิน- งานเก็บรักษาเงิน <p><u>๒.๒งานบัญชี</u></p> <ul style="list-style-type: none">- งานการบัญชี- งานทะเบียนการคุมเบิกจ่ายเงิน- งานงบการเงินและงบทดลอง- งานแสดงฐานะทางการเงิน	<p><u>๑.๗ งานสวัสดิการและสังคม</u></p> <ul style="list-style-type: none">- งานสวัสดิการและพัฒนาชุมชน- งานสังคมสงเคราะห์- งานส่งเสริมอาชีพและพัฒนาสตรี- งานสงเคราะห์เด็ก สตรี คนชรา คนพิการ และผู้ด้อยโอกาส- งานพัฒนาคุณภาพชีวิตเด็ก สตรี คนชรา คนพิการ และผู้ด้อยโอกาสและผู้ประสบปัญหาความยากจน <p><u>๑.๘ งานการศึกษา ศาสนาและวัฒนธรรม</u></p> <ul style="list-style-type: none">- งานส่งเสริมการศึกษา ศาสนาและวัฒนธรรม- งานศูนย์พัฒนาเด็กเล็ก- งานส่งเสริมศาสนา- งานส่งเสริมประเพณีและวัฒนธรรม- งานห้องสมุด <p>๒. กองคลัง</p> <p><u>๒.๑งานการเงิน</u></p> <ul style="list-style-type: none">- งานการเงิน- งานรับเงินเบิกจ่ายเงิน- งานจัดทำฎีกาเบิกจ่ายเงิน- งานเก็บรักษาเงิน <p><u>๒.๒งานบัญชี</u></p> <ul style="list-style-type: none">- งานการบัญชี- งานทะเบียนการคุมเบิกจ่ายเงิน- งานงบการเงินและงบทดลอง- งานแสดงฐานะทางการเงิน	

โครงสร้างตามแผนอัตรากำลังปัจจุบัน	โครงสร้างตามแผนอัตรากำลังใหม่	หมายเหตุ
<p><u>๒.๓งานพัฒนาและจัดเก็บรายได้</u></p> <ul style="list-style-type: none"> - งานภาษีอากรค่าธรรมเนียมและค่าเช่า - งานพัฒนารายได้ - งานควบคุมกิจการค้าและค่าปรับ - งานทะเบียนควบคุมและเร่งรัดรายได้ <p><u>๒.๔งานทะเบียนทรัพย์สินและพัสดุ</u></p> <ul style="list-style-type: none"> - งานทะเบียนทรัพย์สินและแผนที่ภาษี - งานพัสดุ - งานทะเบียนเบิกจ่ายวัสดุครุภัณฑ์ <p>๓. กองช่าง</p> <p><u>๓.๑งานก่อสร้าง</u></p> <ul style="list-style-type: none"> - งานก่อสร้างและบูรณะถนน - งานก่อสร้างสะพานเขื่อนทดน้ำ - งานข้อมูลก่อสร้าง <p><u>๓.๒งานออกแบบและควบคุมอาคาร</u></p> <ul style="list-style-type: none"> - งานประเมินราคา - งานควบคุมการก่อสร้างอาคาร - งานออกแบบและบริการข้อมูล <p><u>๓.๓งานประสานสาธารณูปโภค</u></p> <ul style="list-style-type: none"> - งานประสานกิจการประปา - งานไฟฟ้าสาธารณะ - งานระบายน้ำ <p><u>๓.๔งานผังเมือง</u></p> <ul style="list-style-type: none"> - งานสำรวจและแผนที่ - งานวางผังพัฒนาเมือง - งานควบคุมทางผังเมือง 	<p><u>๒.๓งานพัฒนาและจัดเก็บรายได้</u></p> <ul style="list-style-type: none"> - งานภาษีอากรค่าธรรมเนียมและค่าเช่า - งานพัฒนารายได้ - งานควบคุมกิจการค้าและค่าปรับ -งานทะเบียนควบคุมและเร่งรัดรายได้ <p><u>๒.๔งานทะเบียนทรัพย์สินและพัสดุ</u></p> <ul style="list-style-type: none"> - งานทะเบียนทรัพย์สินและแผนที่ภาษี - งานพัสดุ - งานทะเบียนเบิกจ่ายวัสดุครุภัณฑ์ <p>๓. กองช่าง</p> <p><u>๓.๑งานก่อสร้าง</u></p> <ul style="list-style-type: none"> - งานก่อสร้างและบูรณะถนน - งานก่อสร้างสะพานเขื่อนทดน้ำ - งานข้อมูลก่อสร้าง <p><u>๓.๒งานออกแบบและควบคุมอาคาร</u></p> <ul style="list-style-type: none"> - งานประเมินราคา - งานควบคุมการก่อสร้างอาคาร - งานออกแบบและบริการข้อมูล <p><u>๓.๓งานประสานสาธารณูปโภค</u></p> <ul style="list-style-type: none"> - งานประสานกิจการประปา - งานไฟฟ้าสาธารณะ - งานระบายน้ำ <p><u>๓.๔งานผังเมือง</u></p> <ul style="list-style-type: none"> - งานสำรวจและแผนที่ - งานวางผังพัฒนาเมือง - งานควบคุมทางผังเมือง 	

๘.๒การวิเคราะห์การกำหนดตำแหน่ง

ตามข้อ ๘.๑องค์การบริหารส่วนตำบลบ้านโตก ได้วิเคราะห์กำหนดตำแหน่งจากภารกิจที่จะดำเนินการในแต่ละส่วนราชการในระยะ ๓ ปีข้างหน้า ซึ่งเป็นการสะท้อนให้เห็นว่าปริมาณงานในแต่ละส่วนราชการมีเท่าใด เพื่อนำมาวิเคราะห์ว่าจะใช้ตำแหน่งใด จำนวนเท่าใด ในส่วนราชการนั้น จึงจะเหมาะสมกับภารกิจ ปริมาณงาน เพื่อให้คุ้มค่าต่อการใช้จ่ายงบประมาณขององค์การบริหารส่วนตำบล และเพื่อให้การบริหารงานขององค์การบริหารส่วนตำบลเป็นไปอย่างมีประสิทธิภาพ ประสิทธิผล โดยนำผลการวิเคราะห์ตำแหน่งมาบันทึกข้อมูลลงในกรอบอัตรากำลัง ๓ ปี ดังนี้

กรอบอัตรากำลัง ๓ปี ระหว่าง ปี พ.ศ. ๒๕๕๔ -๒๕๕๗

ส่วนราชการ	กรอบ อัตรากำลัง เดิม	กรอบอัตรากำลังใหม่			เพิ่ม / ลด			หมายเหตุ
		๒๕๕๕	๒๕๕๖	๒๕๕๗	๒๕๕๕	๒๕๕๖	๒๕๕๗	
นักบริหารงานอบต. ๗	๑	๑	๑	๑	-	-	-	
สำนักปลัด								
๑.นักบริหารงานทั่วไป	-	๑	๑	๑	+๑	-	-	
๒.เจ้าหน้าที่วิเคราะห์นโยบายและแผน ๓-๕/๖	๑	๑	๑	๑	-	-	-	
๓.นิติกร ๓-๕/๖	๑	๑	๑	๑	-	-	-	
๔.บุคลากร ๓-๕/๖	๑	๑	๑	๑	-	-	-	
๕.เจ้าพนักงานธุรการ๒-๔/๕	๑	๑	๑	๑	-	-	-	
๖.เจ้าหน้าที่บันทึกข้อมูล ๑-๓/๔	๑	๑	๑	๑	-	-	-	
๗.เจ้าพนักงานป้องกันและบรรเทาสาธารณภัย ๒-๔/๕	-	๑	๑	๑	+๑	-	-	
๘.ลูกจ้างประจำ ผู้ช่วยครูผู้ดูแลเด็กอนุบาลฯ	๑	๑	๑	๑	-	-	-	
๑๐.ลูกจ้างประจำ นักการภารโรง	๑	๑	๑	๑	-	-	-	
๑๑.พนักงานจ้างตามภารกิจ ผู้ช่วยครูผู้ดูแลเด็กอนุบาล ฯ	๒	๒	๒	๒	-	-	-	
๑๓.พนักงานจ้างตามภารกิจ พนักงานขับเครื่องจักรกล ขนาดเบา	๑	๑	๑	๑	-	-	-	
๑๔.พนักงานจ้างตามภารกิจ พนักงานขับรถยนต์	๑	๑	๑	๑	-	-	-	
๑๕.พนักงานจ้างตามภารกิจ พนักงานดับเพลิง	๑	๑	๑	๑	-	-	-	
๑๖.พนักงานจ้างตามภารกิจ ผู้ช่วยเจ้าหน้าที่วิเคราะห์ นโยบายและแผน	-	๑	๑	๑	+๑	-	-	
๑๗.พนักงานจ้างตามภารกิจ ผู้ช่วยเจ้าหน้าที่ห้องสมุด	-	๑	๑	๑	+๑	-	-	
๑๖.พนักงานจ้างทั่วไป คนงานประจำรถขยะ	๓	๓	๓	๓	-	-	-	
๑๗.พนักงานจ้างทั่วไป คนงานทั่วไป	๑	๑	๑	๑	-	-	-	
๑๘.พนักงานจ้างทั่วไป ผู้ช่วยเจ้าหน้าที่วิเคราะห์ นโยบายและแผน	๑	๑	๑	๑	-	-	-	
๑๙.								
กองคลัง								
๑.นักบริหารงานคลัง ๗	๑	๑	๑	๑				
๒.เจ้าหน้าที่ตรวจสอบภายใน ๓-๕/๖	๑	๑	๑	๑				
๓.เจ้าพนักงานการเงินและบัญชี ๒-๔/๕	๑	๑	๑	๑				

ส่วนราชการ	กรอบ อัตรา กำลัง เดิม	กรอบอัตรากำลังใหม่			เพิ่ม / ลด			หมายเหตุ
		๒๕๕๒	๒๕๕๓	๒๕๕๔	๒๕๕๒	๒๕๕๓	๒๕๕๔	
๔.เจ้าพนักงานจัดเก็บรายได้ ๒-๔/๕	๑	๑	๑	๑				
๕.เจ้าหน้าที่บันทึกข้อมูล ๑-๓/๔	๑	๑	๑	๑				
๖.เจ้าหน้าที่พัสดุ๑-๓/๔	๑	๑	๑	๑				
๗.ลูกจ้างประจำ ผช.เจ้าหน้าที่การเงินและบัญชี	๑	๑	๑	๑				
๘.ลูกจ้างประจำ ผช.เจ้าหน้าที่จัดเก็บรายได้	๑	๑	๑	๑				
๙.ลูกจ้างประจำ เจ้าพนักงานการเงินและบัญชี	-	-	-	-			+๑	
๑๐.พนักงานจ้างทั่วไป ผช.เจ้าหน้าที่พัสดุ	-	๑	๑	๑	+๑			
ส่วนโยธา								
๑. นักบริหารงานช่าง ๗	-	-	๑	๑	-	+๑		
๒. นายช่างโยธา ๒-๔/๕	๑	๑	๑	๑				
๓. นายช่างโยธา ๒-๔/๕	๑	๑	๑	๑				
๔.ช่างสำรวจ ๑-๓/๔	-	๑	๑	๑	+๑			
๕.ช่างไฟฟ้า ๑-๓/๔	-	๑	๑	๑	+๑			
๖ .ลูกจ้างประจำ ผช.ช่างโยธา	๑	๑	๑	๑				
๗. ลูกจ้างประจำ นายช่างโยธา	-	-	-	-	-	-	+๑	
๘. พนักงานจ้างตามภารกิจ ผช.ช่างไฟฟ้า	๑	๑	๑	๑				
๙. พนักงานจ้างทั่วไป ผช.ช่างสำรวจ	-	๒	๒	๒	+๒			
๑๐. พนักงานจ้างทั่วไป ผช.ช่างไฟฟ้า	-	-	๑	๑	-	+๑		
รวม	๒๘	๓๙	๔๖	๔๖	+๑๑	+๖	+๒	

๙. ภาระค่าใช้จ่ายเกี่ยวกับเงินเดือนและประโยชน์ตอบแทนอื่น

การวิเคราะห์การกำหนดอัตราค่าจ้างเพิ่มของพนักงานส่วนตำบลองค์การบริหารส่วนตำบลบ้านโตก

ที่	ชื่อสายงาน	ระดับตำแหน่ง	จำนวนทั้งหมด	จำนวนที่มีอยู่		กำลังคนที่ต้องการเพิ่ม (+) / ลด (-)			ภาระค่าใช้จ่ายที่เพิ่มขึ้น(๒)			ค่าใช้จ่ายรวม (๓)		
				จำนวนคน	จำนวนเงิน	๒๕๕๒	๒๕๕๓	๒๕๕๔	๒๕๕๒	๒๕๕๓	๒๕๕๔	๒๕๕๒	๒๕๕๓	๒๕๕๔
๑	นักบริหารงาน อบต.	๗	๑	๑	๒๐๒,๐๘๐				๘,๖๔๐	๘,๖๔๐	๘,๖๔๐	๒๑๐,๗๒๐	๒๑๙,๓๖๐	๒๒๘,๐๐๐
	สำนักปลัด													
๒	นักบริหารงานทั่วไป	๖	๑			+๑			๒๔๐,๑๘๐	๘,๖๔๐	๘,๖๔๐	๒๔๐,๑๘๐	๒๔๘,๘๒๐	๒๕๗,๔๖๐
๓	เจ้าหน้าที่วิเคราะห์นโยบายและแผน	๓-๕/๖	๑	๑	๑๑๐,๗๖๐				๕,๖๔๐	๕,๖๔๐	๕,๖๔๐	๑๑๖,๔๐๐	๑๒๒,๐๔๐	๑๒๗,๖๘๐
๔	นิติกร	๓-๕/๖	๑	๑	๙๙,๘๔๐				๔,๕๖๐	๔,๕๖๐	๔,๕๖๐	๑๐๔,๔๐๐	๑๐๘,๙๖๐	๑๑๓,๕๒๐
๕	เจ้าพนักงานธุรการ	๒-๔/๕	๑	๑	๙๐,๗๒๐				๔,๕๖๐	๔,๕๖๐	๔,๕๖๐	๙๕,๒๘๐	๙๙,๘๔๐	๑๐๔,๔๐๐
๖	เจ้าหน้าที่บันทึกข้อมูล	๑-๓/๔	๑	๑	๗๓,๐๘๐				๒,๘๘๐	๒,๘๘๐	๒,๘๘๐	๗๕,๙๖๐	๗๘,๘๔๐	๘๑,๗๒๐
๗	เจ้าหน้าที่ป้องกันและบรรเทาสาธารณภัย	๑-๓/๔	๑			+๑			๗๖,๘๖๐	๒,๘๘๐	๒,๘๘๐	๗๖,๘๖๐	๗๙,๗๔๐	๘๒,๖๒๐
๘	เจ้าพนักงานป้องกันและบรรเทาสาธารณภัย	๒-๔/๕	๑				+๑			๑๒๒,๒๘๐	๓,๓๖๐	๑๒๒,๒๘๐	๑๒๙,๐๐๐	๑๓๕,๙๖๐
๙	บุคลากร	๓-๕/๖	๑				+๑		๔,๕๖๐	๔,๕๖๐	๔,๕๖๐	๑๐๔,๔๐๐	๑๐๘,๙๖๐	๑๑๓,๕๒๐
๑๐	ลูกจ้างประจำ ผช.ครูผู้ดูแลเด็กอนุบาลและปฐมวัย		๑	๑	๗๙,๕๖๐				๓,๗๒๐	๓,๗๒๐	๓,๗๒๐	๘๓,๒๘๐	๘๗,๐๐๐	๙๐,๗๒๐
๑๑	ลูกจ้างประจำ นักการภารโรง		๑	๑	๗๗,๖๔๐				๓,๙๖๐	๓,๙๖๐	๓,๙๖๐	๘๑,๖๐๐	๘๕,๕๖๐	๘๙,๕๒๐
๑๒	พนักงานจ้างตามภารกิจ ผช.ครูผู้ดูแลเด็กอนุบาลฯ		๒	๒	๑๓๘,๒๔๐				๕,๐๔๐	๕,๐๔๐	๕,๐๔๐	๑๔๓,๒๘๐	๑๔๘,๓๒๐	๑๕๓,๒๘๐
๑๓	พนักงานจ้างตามภารกิจ ยาม		๑	๑	๖๙,๑๒๐				๒,๕๒๐	๒,๕๒๐	๒,๕๒๐	๗๑,๖๔๐	๗๔,๑๖๐	๗๖,๖๘๐
๑๔	พนักงานจ้างตามภารกิจ พนักงานขับเครื่องจักรกลขนาดเบา		๑	๑	๖๙,๑๒๐				๒,๕๒๐	๒,๕๒๐	๒,๕๒๐	๗๑,๖๔๐	๗๔,๑๖๐	๗๖,๖๘๐
๑๕	พนักงานจ้างตามภารกิจ พนักงานขับรถยนต์		๑	๑	๖๙,๑๒๐				๒,๕๒๐	๒,๕๒๐	๒,๕๒๐	๗๑,๖๔๐	๗๔,๑๖๐	๗๖,๖๘๐
๑๖	พนักงานจ้างตามภารกิจ พนักงานดับเพลิง		๑	๑	๖๙,๑๒๐				๒,๕๒๐	๒,๕๒๐	๒,๕๒๐	๗๑,๖๔๐	๗๔,๑๖๐	๗๖,๖๘๐
๑๗	พนักงานจ้างทั่วไป คนงานประจำรถขยะ		๒	๒	๑๒๑,๙๒๐					๒,๘๘๐	๒,๘๘๐	๑๒๑,๙๒๐	๑๒๑,๙๒๐	๑๒๑,๙๒๐
๑๘	พนักงานจ้างตามภารกิจ คนงานประจำรถขยะ		๒			+๒			๑๖๗,๒๘๐	๕,๗๖๐	๕,๗๖๐	๑๖๗,๒๘๐	๑๗๓,๐๔๐	๑๗๘,๘๐๐
๑๙	พนักงานจ้างทั่วไป คนงานทั่วไป		๒	๑	๖๐,๙๖๐	+๒			๑๒๑,๙๒๐	๒,๘๘๐	๒,๘๘๐	๑๘๖,๖๘๐	๑๘๖,๖๘๐	๑๘๖,๖๘๐
๒๐	พนักงานจ้างตามภารกิจ หัวหน้าศูนย์พัฒนาเด็กเล็ก		๑				+๑			๑๐๖,๘๐๐	๓,๒๐๐	๑๐๘,๐๐๐	๑๐๘,๐๐๐	๑๐๙,๘๐๐

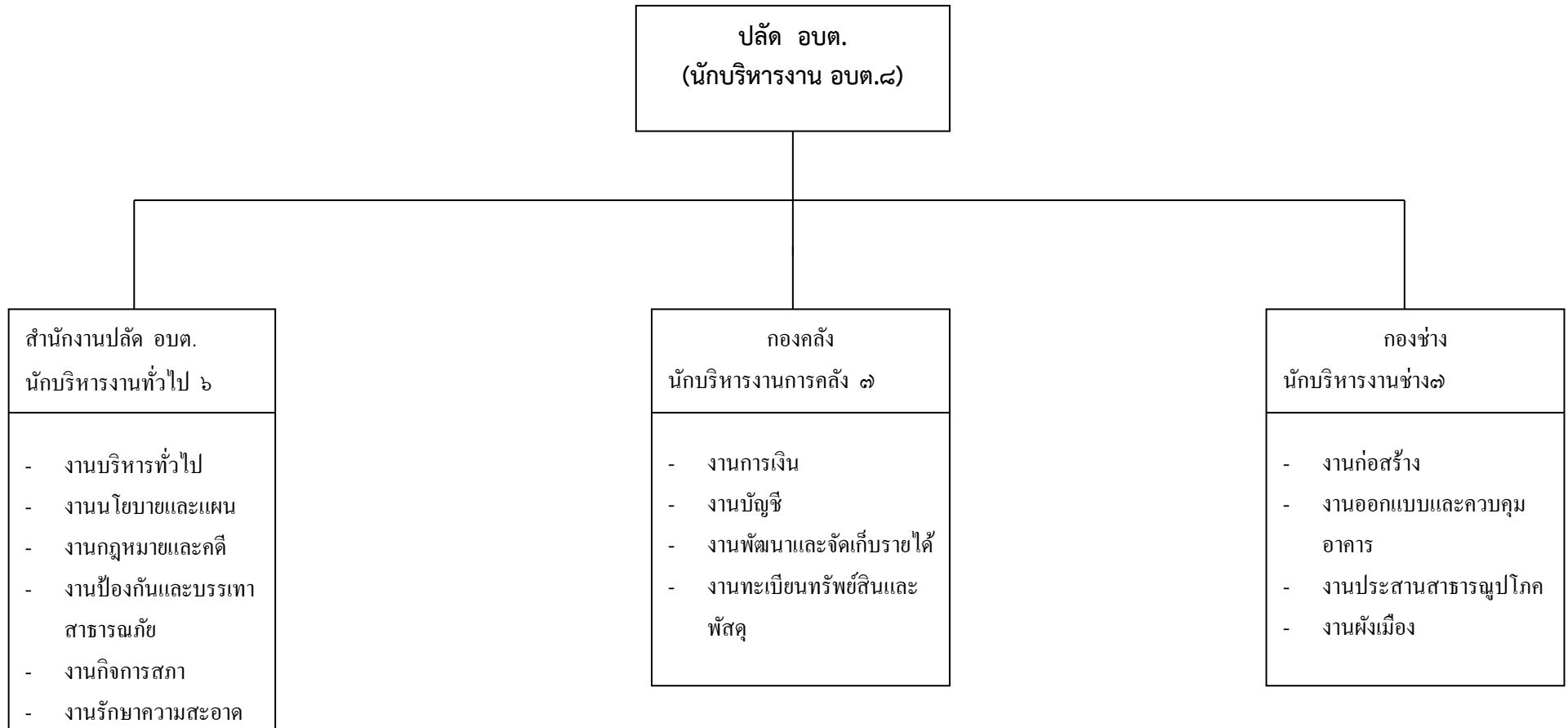
ที่	ชื่อสายงาน	ระดับตำแหน่ง	จำนวนทั้งหมด	จำนวนที่มีอยู่		กำลังคนที่ต้องการเพิ่ม(+) / ลด (-)			ภาระค่าใช้จ่ายที่เพิ่มขึ้น(๒)			ค่าใช้จ่ายรวม (๓)		
				จำนวนคน	จำนวนเงิน	๒๕๕๒	๒๕๕๓	๒๕๕๔	๒๕๕๒	๒๕๕๓	๒๕๕๔	๒๕๕๒	๒๕๕๓	๒๕๕๔
๒๑	พนักงานจ้างทั่วไป ผช.เจ้าหน้าที่วิเคราะห์นโยบายและแผน		๑				+๑			๖๐,๙๖๐		๖๐,๙๖๐	๖๐,๙๖๐	๖๐,๙๖๐
๒๒	พนักงานจ้างทั่วไป คนงานประจำรถขยะ		๑				+๑			๖๐,๙๖๐		๖๐,๙๖๐	๖๐,๙๖๐	๖๐,๙๖๐
	ส่วนการคลัง													
๒๓	นักบริหารงานคลัง	๗	๑	๑	๑๘๙,๓๖๐				๑๖,๔๘๐	๑๖,๔๘๐	๑๖,๔๘๐	๒๐๕,๘๔๐	๒๒๒,๓๒๐	๒๓๘,๘๐๐
๒๔	เจ้าหน้าที่ตรวจสอบภายใน	๓-๕/๖	๑	๑	๙๙,๘๔๐				๔,๕๖๐	๔,๕๖๐	๔,๕๖๐	๑๐๔,๔๐๐	๑๐๘,๙๖๐	๑๑๓,๕๒๐
๒๕	เจ้าพนักงานการเงินและบัญชี	๒-๔/๕	๑	๑	๘๙,๐๔๐				๓,๗๒๐	๓,๗๒๐	๓,๗๒๐	๙๒,๗๖๐	๙๖,๔๘๐	๑๐๐,๒๐๐
๒๖	เจ้าพนักงานจัดเก็บรายได้	๒-๔/๕	๑	๑	๙๒,๗๖๐				๓,๗๒๐	๓,๗๒๐	๓,๗๒๐	๙๖,๔๘๐	๑๐๐,๒๐๐	๑๐๓,๙๒๐
๒๗	เจ้าหน้าที่บันทึกข้อมูล	๑-๓/๔	๑	๑	๗๗,๖๔๐				๓,๙๖๐	๓,๙๖๐	๓,๙๖๐	๘๑,๖๐๐	๘๕,๕๖๐	๘๙,๕๒๐
๒๘	เจ้าหน้าที่พัสดุ	๑-๓/๔	๑	๑	๘๑,๖๐๐				๓,๖๐๐	๓,๖๐๐	๓,๖๐๐	๘๕,๒๐๐	๘๘,๘๐๐	๙๒,๔๐๐
๒๙	ลูกจ้างประจำ ผช.เจ้าหน้าที่การเงินและบัญชี		๑		๑๑๕,๐๘๐				๕,๒๘๐	๕,๒๘๐	๕,๒๘๐	๑๒๐,๓๖๐	๑๒๕,๖๔๐	๑๓๐,๙๒๐
๓๐	ลูกจ้างประจำ ผช.เจ้าหน้าที่จัดเก็บรายได้		๑		๗๙,๕๖๐				๓,๗๒๐	๓,๗๒๐	๓,๗๒๐	๘๓,๒๘๐	๘๗,๐๐๐	๙๐,๗๒๐
๓๑	ลูกจ้างประจำ เจ้าพนักงานการเงินและบัญชี		๑					+๑	๕,๒๘๐	๕,๒๘๐	๕,๒๘๐	๑๒๐,๓๖๐	๑๒๕,๖๔๐	๑๓๐,๙๒๐
๓๒	พนักงานจ้างทั่วไป ผช.เจ้าหน้าที่พัสดุ		๑				+๑		๖๐,๙๖๐			๖๐,๙๖๐	๖๐,๙๖๐	๖๐,๙๖๐
	ส่วนโยธา													
๓๓	นักบริหารงานช่าง	๗	๑	๑	๒๐๒,๐๘๐				๘,๖๔๐	๘,๖๔๐	๘,๖๔๐	๒๑๐,๗๒๐	๒๑๙,๓๖๐	๒๒๘,๐๐๐
๓๔	นายช่างโยธา	๒-๔/๕	๒	๒	๑๗๔,๒๔๐				๗,๖๘๐	๗,๖๘๐	๗,๖๘๐	๑๘๑,๙๒๐	๑๘๙,๖๐๐	๑๙๗,๒๘๐
๓๕	ช่างสำรวจ	๑-๓/๔	๑				+๑		๗๖,๘๖๐	๒,๘๘๐	๒,๘๘๐	๗๖,๘๖๐	๗๙,๗๔๐	๘๒,๖๒๐
๓๖	ช่างไฟฟ้า	๑-๓/๔	๑				+๑		๗๖,๘๖๐	๒,๘๘๐	๒,๘๘๐	๗๖,๘๖๐	๗๙,๗๔๐	๘๒,๖๒๐
๓๗	ลูกจ้างประจำ ผช.ช่างโยธา		๑	๑	๙๐,๙๖๐				๓,๗๒๐	๓,๗๒๐	๓,๗๒๐	๙๔,๖๘๐	๙๘,๔๐๐	๑๐๒,๑๒๐
๓๘	ลูกจ้างประจำ นายช่างโยธา		๑					+๑	๓,๗๒๐	๓,๗๒๐	๓,๗๒๐	๙๔,๖๘๐	๙๘,๔๐๐	๑๐๒,๑๒๐
๓๙	พนักงานจ้างตามภารกิจ ผช.ช่างไฟฟ้า		๑	๑	๖๙,๑๒๐				๒,๕๒๐	๒,๕๒๐	๒,๕๒๐	๗๑,๖๔๐	๗๔,๑๖๐	๗๖,๖๘๐
๔๐	พนักงานจ้างทั่วไป ผช.ช่างสำรวจ		๒	๒			+๒		๑๒๑,๙๒๐			๑๒๑,๙๒๐	๑๒๑,๙๒๐	๑๒๑,๙๒๐
๔๑	พนักงานจ้างทั่วไป ผช.ช่างไฟฟ้า		๑					+๑		๖๐,๙๖๐		๖๐,๙๖๐	๖๐,๙๖๐	๖๐,๙๖๐
	รวม		๔๖	๒๙	๒,๖๙๒,๕๖	๑๑	๖	๑	๙๕๖,๔๔	๕๙๒,๗๖	๑๘๗,๓๖	๔,๒๗๗,๗๒	๔,๘๖๑,๙๖	๕,๕๗๙,๔๔

หมายเหตุ ประมาณการรายจ่าย รวมกับประโยชน์ตอบแทนอื่นแล้วต้องไม่เกินร้อยละ ๔๐

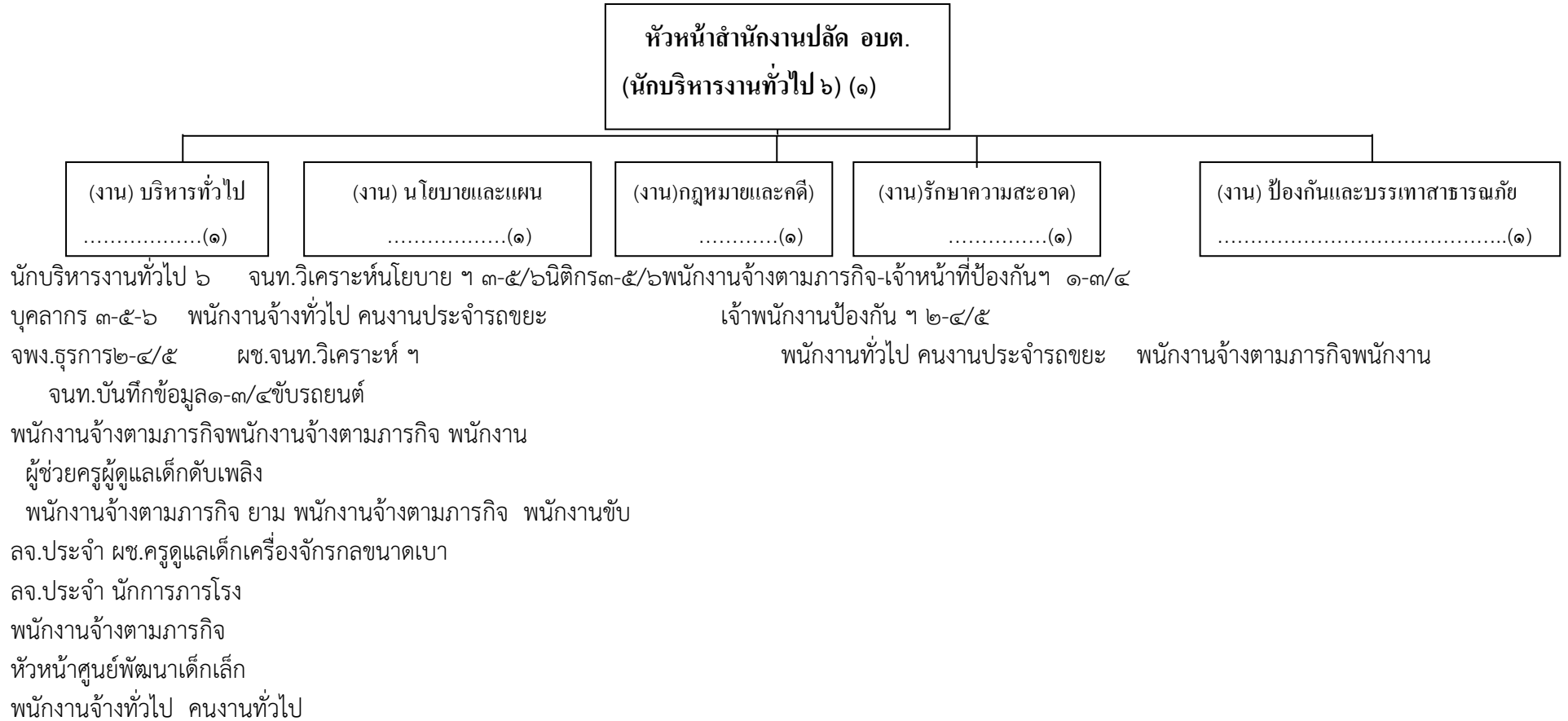
๑๕

๑๐. แผนภูมิโครงสร้างการแบ่งส่วนราชการตามแผนอัตรากำลังปี

โครงสร้างส่วนราชการอบต.

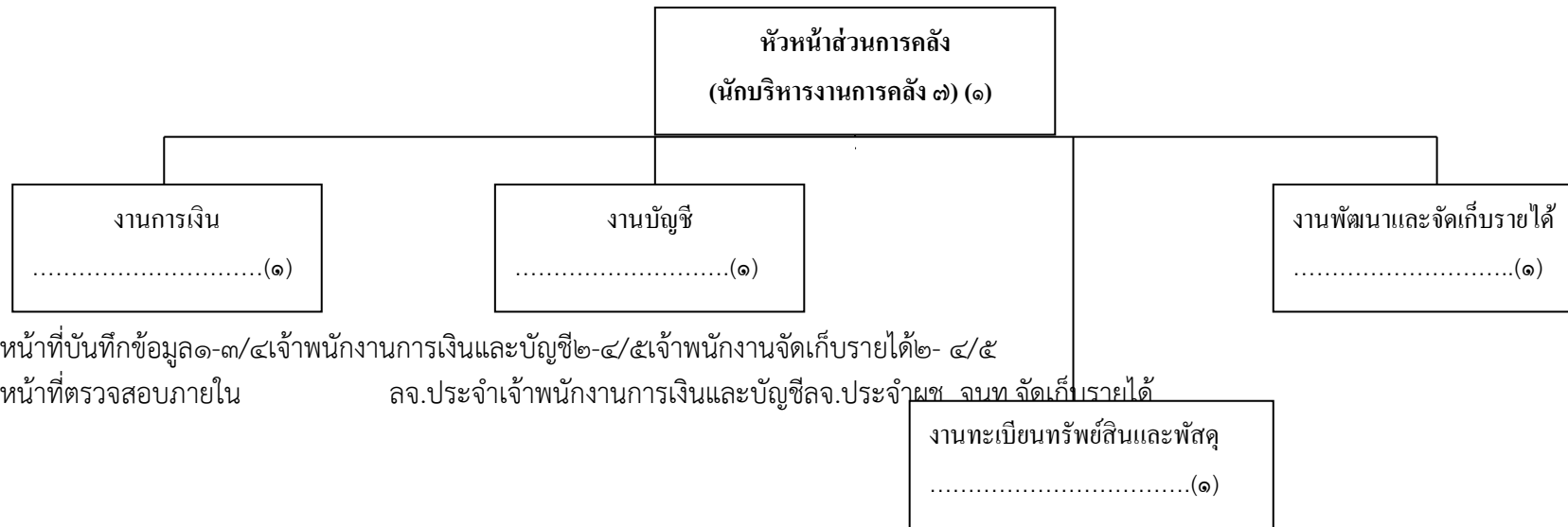


โครงสร้างของสำนักปลัด อบต.



ระดับ	๗	๗	๖	๖	๕	๔	๓	๒	๑	ลูกจ้างประจำ	พนักงานจ้างตามภารกิจ	พนักงานจ้างทั่วไป
จำนวน	๑	๑	๑	๑	๒	๑	๑			๒	๙	๖

โครงสร้างส่วนการคลัง



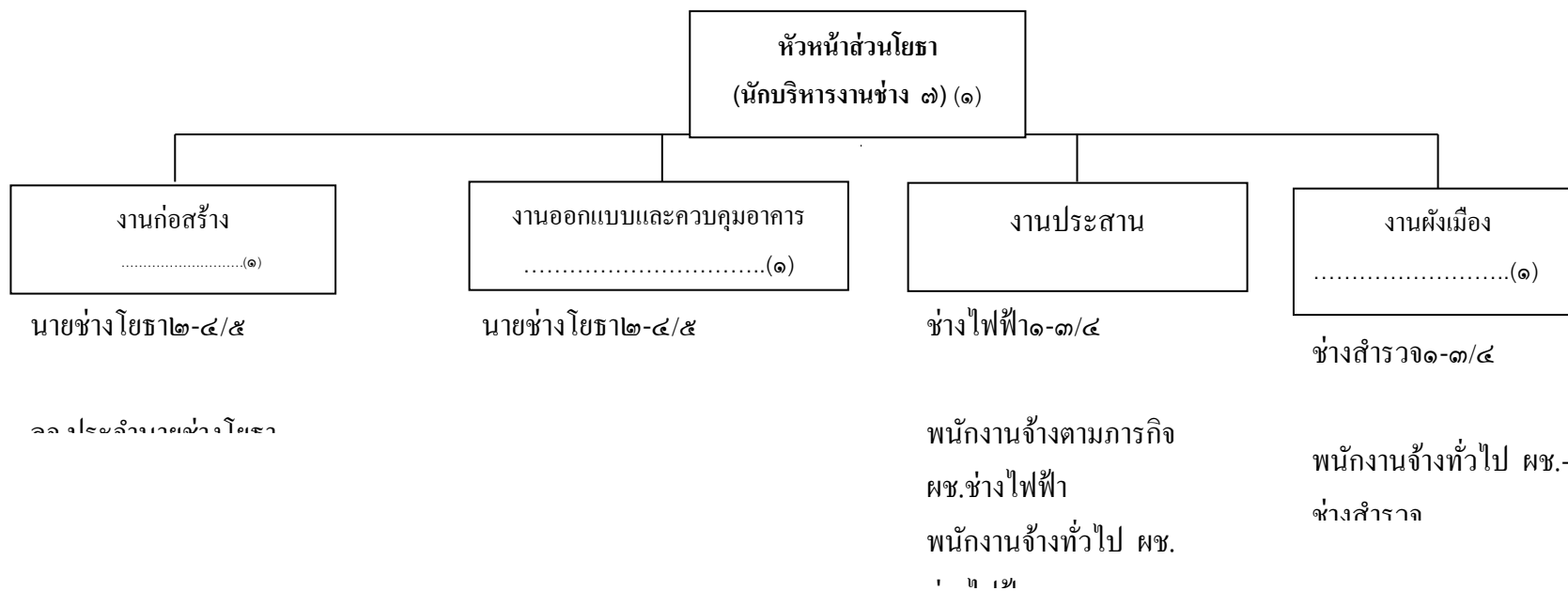
เจ้าหน้าที่บันทึกข้อมูล๑-๓/๔เจ้าพนักงานการเงินและบัญชี๒-๔/๕เจ้าพนักงานจัดเก็บรายได้๒- ๔/๕
เจ้าหน้าที่ตรวจสอบภายใน ลจ.ประจำเจ้าพนักงานการเงินและบัญชีลจ.ประจำผช. จนท.จัดเก็บรายได้

จนท. พัสดุ๑-๓/๔

พนักงานจ้างทั่วไป ผช.เจ้าหน้าที่พัสดุ

ระดับ	๗	๗	๖	๖	๕	๔	๓	๒	๑	ลูกจ้าง ประจำ	พนักงานจ้าง ตามภารกิจ	พนักงาน จ้างทั่วไป
จำนวน	๑					๑	๔			๒		๑

โครงสร้างส่วนโยธา



ระดับ	๗	๗	๖	๖	๕	๔	๓	๒	๑	ลูกจ้างประจำ	พนักงานจ้างตามภารกิจ	พนักงานจ้างทั่วไป
จำนวน	๑						๒		๒	๑	๑	๓

บัญชีแสดงการจัดคนลงสู่ตำแหน่งกรอบอัตรากำลังใหม่
องค์การบริหารส่วนตำบลบ้านโตก

ลำดับ	ชื่อ - สกุล	คุณวุฒิ	กรอบอัตรากำลังเดิม			กรอบอัตรากำลังใหม่			เงิน เดือน	หมายเหตุ
			เลขที่ตำแหน่ง	ตำแหน่ง	ระดับ	เลขที่ตำแหน่ง	ตำแหน่ง	ระดับ		
๑	สำนักปลัด นางสาวลักษณา ศิริชื่นวิจิตร	ปริญญาโท	๐๑-๐๑๖๘-๐๐๑	นักบริหารงาน อบต. ๗ (ปลัดองค์การบริหารส่วนตำบล)	๗	๐๑-๐๑๖๘-๐๐๑	นักบริหารงานอบต. (ปลัดองค์การบริหารส่วนตำบล)	๗	๑๙,๘๐๐ บาท	
๒	-	-	-	-	-	-	เจ้าหน้าที่บริหารงานทั่วไป (หัวหน้าสำนักปลัด อบต.)	๖	- บาท	
๓	นางณิชาดา เทพแก้ว	ปริญญาตรี	๐๒-๐๑๓๗-๐๐๑	เจ้าหน้าที่วิเคราะห์นโยบายและแผน	๕	๐๒-๐๑๓๗-๐๐๑	เจ้าหน้าที่วิเคราะห์นโยบายและแผน	๕	๑๐,๗๗๐ บาท	
๔	นายทงศ์ แยมขำ	ปริญญาตรี	๐๒-๐๒๓๗-๐๐๑	นิติกร	๔	๐๒-๐๒๓๗-๐๐๑	นิติกร	๔	๙,๗๐๐ บาท	
๕	นางแพรวนภา นาคเพชร	ปริญญาตรี	๐๒-๐๒๒๖-๐๐๑	เจ้าพนักงานธุรการ	๔	๐๒-๐๒๒๖-๐๐๑	เจ้าพนักงานธุรการ	๔	๘,๙๕๐ บาท	
๖	นางอภิญา อ่อนศรี	ปริญญาตรี	๐๒-๐๖๑๕-๐๐๑	เจ้าหน้าที่บันทึกข้อมูล	๒	๐๒-๐๖๑๕-๐๐๑	เจ้าหน้าที่บันทึกข้อมูล	๒	๗,๒๖๐ บาท	
๗	-	-	-	-	-	-	เจ้าหน้าที่ป้องกันและบรรเทาสาธารณภัย	๑	- บาท	
๘	-	-	-	-	-	-	เจ้าพนักงานป้องกันและบรรเทาสาธารณภัย	๒	- บาท	
๙	นายพาสกร ประทุมมาศ	ปริญญาตรี	๐๒-๐๘๓๗-๐๐๑	บุคลากร	-	-	บุคลากร	๓	๗,๙๔๐ บาท	
๑๐	นางสาวลัดดาวลัย พรหมลัทธิ	ปริญญาตรี	-	ลูกจ้างประจำ ผช.ครูผู้ดูแลเด็กอนุบาล	-	-	ลูกจ้างประจำ ผช.ครูผู้ดูแลเด็กอนุบาล	-	๗,๕๘๐ บาท	

๑๑	นายบุญเติม ชัยสุบิน	ป.๔	-	ลูกจ้างประจำนักรการภารโรง	-	-	ลูกจ้างประจำนักรการภารโรง	-	๗,๔๒๐ บาท	
๑๒	นางรัชณี เกิดกับบุญ	ปริญญาตรี	-	พนักงานจ้างตามภารกิจผ.ครูผู้ดูแลเด็กอนุบาล	-	-	พนักงานจ้างตามภารกิจ ผ.ครูผู้ดูแลเด็กอนุบาล	-	๖,๒๑๐ บาท	

๒๐

ลำดับ	ชื่อ - สกุล	คุณวุฒิ	กรอบอัตราค่าจ้างเดิม			กรอบอัตราค่าจ้างใหม่			เงินเดือน	หมายเหตุ
			เลขที่ตำแหน่ง	ตำแหน่ง	ระดับ	เลขที่ตำแหน่ง	ตำแหน่ง	ระดับ		
๑๓	นางพิมพ์พรณ พรหมลัทธิ	ปริญญาตรี	-	พนักงานจ้างตามภารกิจผ.ครูผู้ดูแลเด็กอนุบาล	-	-	พนักงานจ้างตามภารกิจผ.ครูผู้ดูแลเด็กอนุบาล	-	๖,๒๑๐ บาท	
๑๔	-	-	-	พนักงานจ้างตามภารกิจ ยาม	-	-	พนักงานจ้างตามภารกิจ ยาม	-	- บาท	
๑๕	นายปรีชา พรหมลัทธิ	ปวส.	-	พนักงานจ้างตามภารกิจพนักงานขับเครื่องจักรกลขนาดเบา	-	-	พนักงานจ้างตามภารกิจพนักงานขับเครื่องจักรกลขนาดเบา	-	๖,๔๖๐ บาท	
๑๖	นายพิภพ พรหมสุข	ม.๓	-	พนักงานจ้างตามภารกิจพนักงานขับรถยนต์	-	-	พนักงานจ้างตามภารกิจพนักงานขับรถยนต์	-	๖,๒๑๐ บาท	
๑๗	นายธัชพล พรหมลัทธิ	ม.๖	-	พนักงานจ้างตามภารกิจพนักงานดับเพลิง	-	-	พนักงานจ้างตามภารกิจพนักงานดับเพลิง	-	๖,๔๖๐ บาท	
๑๘	นายแดง ศรีสุวรรณ	ป.๔	-	พนักงานจ้างทั่วไปคนงานประจำรถขยะ	-	-	พนักงานจ้างทั่วไป คนงานประจำรถขยะ	-	๕,๐๘๐ บาท	
๑๙	นายไพริน อยู่คง	ปริญญาตรี	-	พนักงานจ้างทั่วไปคนงานประจำรถขยะ	-	-	พนักงานจ้างทั่วไป คนงานประจำรถขยะ	-	๕,๐๘๐ บาท	
๒๐	นางเรณู วิชัยคำ	ป.๔	-	พนักงานจ้างทั่วไป คนงานทั่วไป	-	-	พนักงานจ้างทั่วไป คนงานทั่วไป	-	๕,๐๘๐ บาท	
๒๑	นายไพศาล สุกสัก	ม.๓	-	พนักงานจ้างทั่วไป คนงานประจำรถขยะ	-	-	พนักงานจ้างทั่วไป คนงานประจำรถขยะ	-	๕,๐๘๐ บาท	
๒๒	นายอนุพงษ์ คงตาก	ปริญญาตรี	-	พนักงานจ้างทั่วไป ผ.ช.จนท.วิเคราะห์นโยบายและแผน	-	-	พนักงานจ้างทั่วไป ผ.ช.จนท.วิเคราะห์นโยบายและแผน	-	๕,๐๘๐ บาท	
๒๓	-	-	-	พนักงานจ้างตามภารกิจ คนงานประจำรถขยะ	-	-	พนักงานจ้างตามภารกิจ คนงานประจำรถขยะ	-	บาท	
๒๔	-	-	-	พนักงานจ้างตามภารกิจ คนงานประจำรถขยะ	-	-	พนักงานจ้างตามภารกิจ คนงานประจำรถขยะ	-	บาท	

๒๕	-	-	-	-	-	-	พนักงานจ้างตามภารกิจ หัวหน้าศูนย์พัฒนาเด็กเล็ก	-	๗,๘๐๐ บาท	
๒๖	-	-	-	-	-	-	พนักงานจ้างทั่วไป คนงานทั่วไป	-	- บาท	

๒๑

ลำดับ	ชื่อ - สกุล	คุณวุฒิ	กรอบอัตรากำลังเดิม			กรอบอัตรากำลังใหม่			เงินเดือน	หมายเหตุ
			เลขที่ตำแหน่ง	ตำแหน่ง	ระดับ	เลขที่ตำแหน่ง	ตำแหน่ง	ระดับ		
	ส่วนการคลัง									
๒๗	นางสาวชรินทร์ เพชรเกิด	ปริญญาตรี	๐๑-๐๓๖๗-๐๐๑	นักบริหารงานคลัง	๗	๐๑-๐๓๖๗-๐๐๑	นักบริหารงานคลัง	๗	๑๙,๘๐๐ บาท	
๒๘	นางสาวมานิดา คำภู	ปริญญาตรี	๐๓-๐๑๓๗-๐๐๑	เจ้าหน้าที่ตรวจสอบภายใน	๓	๐๓-๐๑๓๗-๐๐๑	เจ้าหน้าที่ตรวจสอบภายใน	๓	๙,๗๐๐ บาท	
๒๙	นางจารุณี พรหมสุข	ปริญญาตรี	๐๓-๐๙๒๖-๐๐๑	เจ้าพนักงานการเงินและบัญชี	๒	๐๓-๐๙๒๖-๐๐๑	เจ้าพนักงานการเงินและบัญชี	๓	๘,๘๙๐ บาท	
๓๐	นางสาวปิยะฉัตร แสงสุวรรณนภา	ปริญญาตรี	๐๓-๐๙๒๖-๐๐๑	เจ้าพนักงานจัดเก็บรายได้	๒	๐๓-๐๙๒๖-๐๐๑	เจ้าพนักงานจัดเก็บรายได้	๔	๘,๙๙๐ บาท	
๓๑	นางสาววลัยพร ภาพสละ	ปริญญาตรี	๐๔-๐๒๑๑-๐๐๑	เจ้าหน้าที่บันทึกข้อมูล	๒	๐๔-๐๒๑๑-๐๐๑	เจ้าหน้าที่บันทึกข้อมูล	๓	๗,๓๖๐ บาท	
๓๒	-	-	-	-	-	-	เจ้าหน้าที่พัสดุ	๓	- บาท	
๓๓	นางสาวศิริลักษณ์ พึ่งเมือง	ปริญญาตรี	-	ลูกจ้างประจำ เจ้าพนักงานการเงินและบัญชี	-	-	ลูกจ้างประจำ เจ้าพนักงานการเงินและบัญชี	-	๑๑,๒๙๐ บาท	
๓๔	นางสาวปรีญาภา เขตโหม	ปริญญาตรี	-	ลูกจ้างประจำ ผช.เจ้าหน้าที่จัดเก็บรายได้	-	-	ลูกจ้างประจำ ผช.เจ้าหน้าที่จัดเก็บรายได้	-	๗,๕๘๐ บาท	
๓๕	นางสาวปญุชร์สมิ์ คำพุด	ปริญญาตรี	-	พนักงานจ้างทั่วไป ผช.เจ้าหน้าที่พัสดุ	-	-	พนักงานจ้างทั่วไป ผช.เจ้าหน้าที่พัสดุ	-	๕,๐๘๐ บาท	
๓๖	ส่วนโยธา นายณัฐวีร์ ศรีสวัสดิ์	ปริญญาตรี		นักบริหารงานช่าง	๗		นักบริหารงานช่าง	๗	๒๐,๒๒๐ บาท	
๓๗	นายยุทธพิชัย ศรีรัตนวงคิน	ปริญญาตรี	๐๕-๐๒๑๕-๐๐๒	นายช่างโยธา	๒	๐๕-๐๒๑๕-๐๐๒	นายช่างโยธา	๒	๘,๕๐๐ บาท	

๓๘	-	-	-	-	-	-	นายช่างโยธา	๒	-	
๓๙	-	-	-	-	-	-	ช่างสำรวจ	๑	-	

๒๒

ลำดับ	ชื่อ - สกุล	คุณวุฒิ	กรอบอัตราเก่าเดิม			กรอบอัตรากำลังใหม่			เงินเดือน	หมายเหตุ
			เลขที่ตำแหน่ง	ตำแหน่ง	ระดับ	เลขที่ตำแหน่ง	ตำแหน่ง	ระดับ		
๔๐	-	-	-	-	-	-	ช่างไฟฟ้า	๑	-	
๔๑	นายจักรกริช แก้วพิกุล	ปวส.	-	ลูกจ้างประจำ นายช่างโยธา	-	-	ลูกจ้างประจำ นายช่างโยธา	-	๘,๘๘๐	
๔๒	นายสุรพัฒน์ แสงสีมุก	ปวส.	-	พนักงานจ้างตามภารกิจ ผช.ช่างไฟฟ้า	-	-	พนักงานจ้างตามภารกิจ ผช.ช่างไฟฟ้า	-	๖,๔๖๐	
๔๓	-	-	-	พนักงานจ้างทั่วไป ผช.ช่างสำรวจ	-	-	พนักงานจ้างทั่วไป ผช.ช่างสำรวจ	-	-	
๔๔	-	-	-	พนักงานจ้างทั่วไป ผช.ช่างสำรวจ	-	-	พนักงานจ้างทั่วไป ผช.ช่างสำรวจ	-	-	
๔๕	นายณัฐพงษ์ เทศพรหม	ปวส.	-	พนักงานจ้างทั่วไป ผช.ช่างไฟฟ้า	-	-	พนักงานจ้างทั่วไป ผช.ช่างไฟฟ้า	-	๕,๐๘๐	

๑๒. แนวทางการพัฒนาพนักงานส่วนตำบล

พนักงานส่วนตำบลองค์การบริหารส่วนตำบลบ้านโตกจะพึงปฏิบัติหน้าที่ด้วยความซื่อสัตย์สุจริตอย่างเต็มกำลังความสามารถด้วยความรอบคอบรวดเร็วขยันหมั่นเพียรโดยคำนึงถึงประโยชน์ของราชการและให้บริการประชาชนอย่างเสมอภาค

องค์การบริหารส่วนตำบลบ้านโตก จะกำหนดแนวทางพัฒนาพนักงานส่วนตำบล โดยการจัดทำแผนแม่บทการพัฒนาพนักงานส่วนตำบล เพื่อเพิ่มพูนความรู้ ทักษะ ทักษะ ทักษะ ทักษะ ทักษะ และจริยธรรม อันจะทำให้การปฏิบัติหน้าที่ของพนักงานส่วนตำบลเป็นไปอย่างมีประสิทธิภาพ โดยให้พนักงานส่วนตำบล ทุกคน ทุกตำแหน่งได้มีโอกาสที่จะได้รับการพัฒนาภายในช่วงระยะเวลาตามแผน อัตราค่าจ้าง ๓ ปี ทั้งนี้ วิธีการพัฒนา อาจใช้วิธีการใดวิธีการหนึ่ง หรือหลายวิธีก็ได้ เช่น การประชุมในเขต การฝึกอบรม การศึกษาหรือดูงาน การประชุมเชิงปฏิบัติการ ฯลฯ ประกอบในการพัฒนาพนักงานส่วนตำบล เพื่อให้งานเป็นไปอย่างมีประสิทธิภาพและประสิทธิผล บังเกิดผลดีต่อประชาชนและท้องถิ่นต่อไป

๑๓. ประกาศคุณภาพจริยธรรมของพนักงานส่วนตำบล

องค์การบริหารส่วนตำบลบ้านโตก ได้ประกาศคุณภาพ จริยธรรมของพนักงานส่วนตำบล และลูกจ้าง ดังนี้

๑. พนักงานส่วนตำบลบ้านโตก จะพึงปฏิบัติหน้าที่ด้วยความซื่อสัตย์ สุจริตและเที่ยงธรรม
๒. พนักงานส่วนตำบลบ้านโตก จะพึงปฏิบัติหน้าที่ราชการด้วยความอดทนอดหยิ่ง เอาใจใส่ ระมัดระวังรักษาประโยชน์ของทางราชการ อย่างเต็มกำลัง ความสามารถ
๓. พนักงานส่วนตำบลบ้านโตก จะพึงปฏิบัติตน ต่อ ผู้ร่วมงาน ด้วยความสุภาพเรียบร้อย รักษาความสามัคคี และไม่กระทำการอย่างใดที่เป็นการก่อกวนก่อกองกัน
๔. พนักงานส่วนตำบลบ้านโตก จะพึงต้อนรับ ให้ความสะดวก ให้ความเป็นธรรม และให้การสงเคราะห์ แก่ ประชาชนผู้มาติดต่อราชการเกี่ยวกับหน้าที่ของตน โดยไม่ชักช้า และด้วยความสุภาพเรียบร้อย ไม่ดูหมิ่น เหยียดหยาม กดขี่หรือข่มเหง ประชาชน ผู้มาติดต่อราชการ

สรุปรายละเอียด ตามแผนอัตรากำลัง ๓ปี
องค์การบริหารส่วนตำบลบ้านโตก อำเภอเมืองเพชรบูรณ์ จังหวัดเพชรบูรณ์

อัตรากำลังตามแผนฯเดิม(๒๕๔๙-๒๕๕๑) (แสดงเฉพาะพนักงานและลูกจ้างประจำ)		อัตรากำลังตามแผนฯใหม่(๒๕๕๒-๒๕๕๔) (แสดงเฉพาะพนักงานและลูกจ้างประจำ)	
สำนักปลัดฯ	ข้อมูล	สำนักปลัดฯ	ข้อมูล
๑.นักบริหารงานอบต. ๗	/	๑.นักบริหารงานอบต. ๗	/
๒.		๒.นักบริหารงานทั่วไป ๖/๗	ว่าง
๓.เจ้าหน้าที่วิเคราะห์นโยบายและแผน ๓-๕/๖	/	๓.เจ้าหน้าที่วิเคราะห์นโยบายและแผน ๓-๕/๖	/
๔.นิติกร ๓-๕/๖	/	๔.นิติกร ๓-๕/๖	/
๕.เจ้าพนักงานธุรการ๒-๔/๕	/	๕.เจ้าพนักงานธุรการ๒-๔/๕	/
๖.เจ้าหน้าที่บันทึกข้อมูล ๑-๓/๔	/	๖.เจ้าหน้าที่บันทึกข้อมูล ๑-๓/๔	/
๗.เจ้าหน้าที่ป้องกันและบรรเทาสาธารณภัย๑-๓/๔	ว่าง	๗.เจ้าหน้าที่ป้องกันและบรรเทาสาธารณภัย๑-๓/๔	ว่าง
๘.ลูกจ้างประจำ ผช.ครูผู้ดูแลเด็กอนุบาลฯ		๘. จพง.ป้องกันและบรรเทาสาธารณภัย๒-๔/๕	ว่าง
๙.		๙. บุคลากร	ปรับปรุงใหม่ ปี ๒๕๕๔
๑๐.ลูกจ้างประจำนักการภารโรง	/	๑๐.ลูกจ้างประจำ ผช.ครูผู้ดูแลเด็กอนุบาลฯ	/
	/	๑๑.ลูกจ้างประจำนักการภารโรง	/
ส่วนการคลัง		ส่วนการคลัง	
๑.นักบริหารงานคลัง ๗	/	๑.นักบริหารงานคลัง ๗	/
๒.เจ้าหน้าที่ตรวจสอบภายใน ๓-๕/๖	/	๒.เจ้าหน้าที่ตรวจสอบภายใน ๓-๕/๖	/
๓.เจ้าพนักงานการเงินและบัญชี ๒-๔/๕	/	๓.เจ้าพนักงานการเงินและบัญชี ๒-๔/๕	/
๔.เจ้าพนักงานจัดเก็บรายได้ ๒-๔/๕	/	๔.เจ้าพนักงานจัดเก็บรายได้ ๒-๔/๕	/
๕.เจ้าหน้าที่บันทึกข้อมูล ๑-๓/๔	/	๕.เจ้าหน้าที่บันทึกข้อมูล ๑-๓/๔	/
๖.เจ้าหน้าที่พัสดุ๑-๓/๔	/	๖.เจ้าหน้าที่พัสดุ๑-๓/๔	ว่าง
๗.ลูกจ้างประจำ ผช.เจ้าหน้าที่การเงินและบัญชี	/	๗.ลูกจ้างประจำ เจ้าพนักงานการเงินและบัญชี	ปรับปรุงใหม่ ปี ๒๕๕๔
๘.ลูกจ้างประจำ ผช.เจ้าหน้าที่จัดเก็บรายได้	/	๘.ลูกจ้างประจำ ผช.เจ้าหน้าที่จัดเก็บรายได้	/
ส่วนโยธา		ส่วนโยธา	
๑. เจ้าหน้าที่บริหารงานช่าง	/	๑. นักบริหารงานช่าง ๗	/
๒.นายช่างโยธา ๒-๔/๕	/	๒.นายช่างโยธา ๒-๔/๕	/
๓.		๓.ช่างสำรวจ ๑-๓/๔	ว่าง
๔.		๔.ช่างไฟฟ้า ๑-๓/๔	ว่าง
๕.ลูกจ้างประจำ ผช.ช่างโยธา	/	๕.ลูกจ้างประจำ นายช่างโยธา	ปรับปรุงใหม่ ปี ๒๕๕๔

สรุปรายละเอียดข้อมูลในแผนอัตรากำลัง ๓ปี
ขององค์การบริหารส่วนตำบลบ้านโตก อำเภอเมืองเพชรบูรณ์ จังหวัดเพชรบูรณ์

กรอบอัตรากำลัง (เดิม) (สรุปรวมทั้งแผนอัตรากำลังที่จัดทำ รวมถึงปรับปรุงแล้ว)	กรอบอัตรากำลัง (ใหม่) (สรุปรวมทั้งสามปี(๒๕๕๒-๒๕๕๔))
พนักงาน จำนวน ๑๘คน	พนักงาน จำนวน ๒๐คน
ลูกจ้างประจำ จำนวน ๕คน	ลูกจ้างประจำ จำนวน ๕ คน
พนักงานจ้างตามภารกิจ จำนวน๙คน	พนักงานจ้างตามภารกิจ จำนวน๑๐คน
พนักงานจ้างทั่วไป จำนวน๗ คน	พนักงานจ้างทั่วไป จำนวน๑๐คน
รายได้ไม่รวมเงินอุดหนุน๑๔,๒๑๕,๒๐๐บาท เงินอุดหนุนทั่วไป๑๒,๔๖๕,๙๕๐บาท รวมรายได้ + เงินอุดหนุน๒๖,๖๘๑,๑๕๐บาท (ขอให้ใช้ของปี ๒๕๕๑แสดง)	รายได้ไม่รวมเงินอุดหนุน๑๔,๒๐๐,๐๐๐บาท เงินอุดหนุนทั่วไป๑๒,๔๐๐,๐๐๐บาท รวมรายได้ + เงินอุดหนุน๒๖,๖๐๐,๐๐๐บาท (ขอให้ใช้ของปี ๒๕๕๒แสดง)
เงินเดือน ค่าจ้าง ค่าตอบแทน๓,๔๔๐,๑๘๐บาท เงินประโยชน์ตอบแทนอื่น๓๓๕,๐๐๐บาท รวมทั้งสิ้น๓,๗๗๕,๑๘๐บาท (ใช้ปี ๒๕๕๑แสดง) *รวมทั้งของพนักงาน/ลูกจ้าง/พนักงานจ้าง	เงินเดือน ค่าจ้าง ค่าตอบแทน๓,๘๒๘,๙๑๐บาท เงินประโยชน์ตอบแทนอื่น๗๖๕,๗๘๒บาท รวมทั้งสิ้น๔,๕๙๔,๖๙๒บาท (ใช้ปี ๒๕๕๒แสดง) *รวมทั้งของพนักงาน/ลูกจ้าง/พนักงานจ้าง
ค่าใช้จ่ายด้านบุคลากร ร้อยละ๑๔.๑๕ (ใช้ปี ๒๕๕๑ แสดง)	ค่าใช้จ่ายด้านบุคลากร ร้อยละ๑๗.๒๗ (ใช้ปี ๒๕๕๒ แสดง)

ค่าใช้จ่ายด้านบุคลากรแยกรายปี ปี ๒๕๕๒ร้อยละ๑๗.๒๗

- ค่าใช้จ่าย เงินเดือน ค่าจ้าง ค่าตอบแทน เงินประโยชน์ตอบแทนอื่น ๔,๕๙๔,๖๙๒
- งบประมาณประจำปี ๒๖,๖๐๐,๐๐๐

ปี ๒๕๕๓ร้อยละ๑๗.๖๓

- ค่าใช้จ่าย เงินเดือน ค่าจ้าง ค่าตอบแทน เงินประโยชน์ตอบแทนอื่น ๔,๗๕๙,๘๐๐
- งบประมาณประจำปี ๒๗,๐๐๐,๐๐๐

ปี ๒๕๕๔ร้อยละ๑๗.๙๗

- ค่าใช้จ่าย เงินเดือน ค่าจ้าง ค่าตอบแทน เงินประโยชน์ตอบแทนอื่น ๔,๙๒๔,๘๗๒
- งบประมาณประจำปี ๒๗,๔๐๐,๐๐๐

**ข้อมูลประกอบการวิเคราะห์การกำหนดกำลังเพิ่มของพนักงานส่วนตำบลและลูกจ้าง
ขององค์การบริหารส่วนตำบลบ้านโตก อำเภอเมืองเพชรบูรณ์ จังหวัดเพชรบูรณ์**

ปีงบประมาณ พ.ศ. ๒๕๕๒

- ประมาณการรายรับ ปีงบประมาณ พ.ศ. ๒๕๕๒รวมเงินอุดหนุน ๒๖,๖๐๐,๐๐๐บาท
 - ประมาณการรายจ่าย ด้านการบริหารงานบุคคล ปีงบประมาณ พ.ศ. ๒๕๕๒๔,๕๙๔,๖๙๒บาท
 ๑. เงินเดือนและค่าจ้าง ๓,๘๒๘,๙๑๐บาท
 ๒. ประโยชน์ตอบแทนอื่น (ประมาณ ๒๐% ของเงินเดือนและค่าจ้าง)๗๖๕,๗๘๒บาท
ค่าใช้จ่ายด้านการบริหารงานบุคคล คิดเป็น $\frac{๔,๕๙๔,๖๙๒}{๑๐๐} = ๑๗.๒๗$
- ๒๖,๖๐๐,๐๐๐
-

ปีงบประมาณ พ.ศ. ๒๕๕๓

- ประมาณการรายรับ ปีงบประมาณ พ.ศ. ๒๕๕๓รวมเงินอุดหนุน ๒๗,๐๐๐,๐๐๐บาท
 - ประมาณการรายจ่าย ด้านการบริหารงานบุคคล ปีงบประมาณ พ.ศ. ๒๕๕๓๔,๗๕๙,๘๐๐บาท
 ๑. เงินเดือนและค่าจ้าง ๓,๙๖๖,๕๐๐บาท
 ๒. ประโยชน์ตอบแทนอื่น (ประมาณ ๒๐% ของเงินเดือนและค่าจ้าง)๗๙๓,๓๐๐บาท
ค่าใช้จ่ายด้านการบริหารงานบุคคล คิดเป็น $\frac{๔,๗๕๙,๘๐๐}{๑๐๐} = ๑๗.๖๓$
- ๒๗,๐๐๐,๐๐๐
-

ปีงบประมาณ พ.ศ. ๒๕๕๔

- ประมาณการรายรับ ปีงบประมาณ พ.ศ. ๒๕๕๔รวมเงินอุดหนุน ๒๗,๔๐๐,๐๐๐บาท
 - ประมาณการรายจ่าย ด้านการบริหารงานบุคคล ปีงบประมาณ พ.ศ. ๒๕๕๔๔,๙๒๔,๘๗๒ บาท
 ๑. เงินเดือนและค่าจ้าง ๔,๑๐๔,๐๖๐บาท
 ๒. ประโยชน์ตอบแทนอื่น (ประมาณ ๒๐% ของเงินเดือนและค่าจ้าง)๘๒๐,๘๑๒บาท
ค่าใช้จ่ายด้านการบริหารงานบุคคล คิดเป็น $\frac{๔,๙๒๔,๘๗๒}{๑๐๐} = ๑๗.๙๗$
- ๒๗,๔๐๐,๐๐๐
-

สรุปแผนอัตรากำลัง ๓ ปี (๒๕๕๒-๒๕๕๔)
องค์การบริหารส่วนตำบลบ้านโตก อำเภอเมืองเพชรบูรณ์ จังหวัดเพชรบูรณ์

๑. ประกาศโครงสร้างส่วนราชการองค์การบริหารส่วนตำบลบ้านโตก เป็น ๓ ส่วน

๑.๑ สำนักงานปลัดองค์การบริหารส่วนตำบล

๑.๒ ส่วนการคลัง

๑.๓ ส่วนโยธา

๒. รายได้จริงไม่รวมเงินอุดหนุน ๑๔,๒๑๕,๒๐๐.- บาท (พ.ศ.๒๕๕๑)

๓. รายได้จริงที่รวมเงินอุดหนุน ๒๖,๖๗๖,๖๕๐.-บาท (พ.ศ.๒๕๕๑)

๔. ค่าจ้างและเงินเดือนรวมผลประโยชน์ตอบแทนอื่นต้องไม่เกินร้อยละ ๔๐

ค่าใช้จ่าย/ปี พ.ศ.	๒๕๕๑	๒๕๕๒	๒๕๕๓	๒๕๕๔
เงินเดือนและค่าจ้าง	๒,๑๖๑,๗๔๓	๓,๘๒๘,๙๑๐	๓,๙๖๖,๕๐๐	๔,๑๐๔,๐๖๐
ผลประโยชน์ตอบแทนอื่น	๗๗๐,๐๑๗	๗๖๕,๗๘๒	๗๙๓,๓๐๐	๘๒๐,๘๑๒
ค่าจ้างพนักงานจ้าง	๗๐๐,๗๒๕	๑,๑๕๖,๔๔๐	๑,๑๗๔,๘๐๐	๑,๑๙๓,๑๖๐
รวม	๓,๖๓๒,๔๘๕	๕,๗๕๑,๑๓๒	๕,๙๓๔,๖๐๐	๖,๑๑๘,๐๓๒
ร้อยละ	๑๓.๗	๒๑.๖	๒๒.๓	๒๓.๐

๕. จำนวนพนักงานและลูกจ้าง

พนักงาน/ลูกจ้าง	๒๕๕๑	๒๕๕๒	๒๕๕๓	๒๕๕๔
พนักงานส่วนตำบล	๑๔	๑๘	๒๐	๒๐
ลูกจ้างประจำ	๕	๕	๕	๕
พนักงานตามภารกิจ	๙	๑๐	๑๐	๑๐
พนักงานจ้างทั่วไป	๗	๘	๑๐	๑๐
รวม	๓๕	๔๑	๔๕	๔๕

๖. ปัจจุบันมีลูกจ้างประจำ (พ.ศ.๒๕๕๔)จำนวน ๕ คน คือ

- | | |
|------------------------------------|--|
| ๑. นางสาวลัดดาวัลย์ พรหมลัทธี | ตำแหน่งผู้ช่วยครูดูแลเด็กอนุบาล |
| ๒. นางสาวศิริลักษณ์ ศิริชื่นวิจิตร | ตำแหน่งเจ้าพนักงานการเงินและบัญชี |
| ๓. นางสาวปรีญาภา เชิดโฉม | ตำแหน่งผู้ช่วยเจ้าหน้าที่จัดเก็บรายได้ |
| ๔. นายจักรกริช แก้วพิกุล | ตำแหน่งนายช่างโยธา |
| ๕. นายบุญเต็ม ชัยสุบิน | ตำแหน่งนักการภารโรง |

