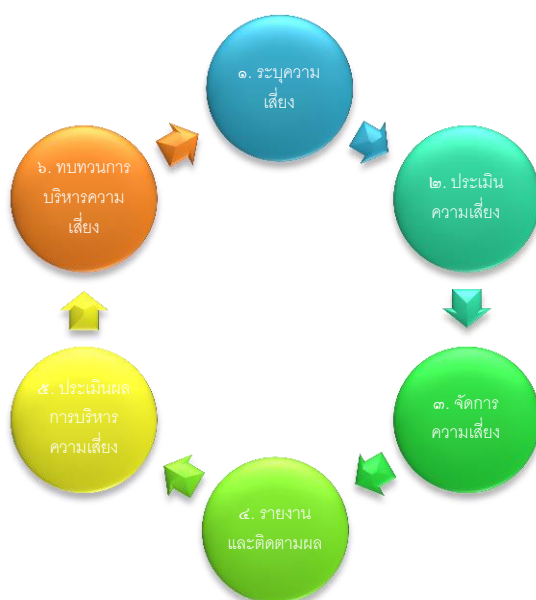




การบริหารจัดการความเสี่ยง

ประจำปี พ.ศ. ๒๕๖๔



องค์การบริหารส่วนตำบลบ้านโตก

อำเภอเมืองเพชรบูรณ์ จังหวัดเพชรบูรณ์



คำนำ

ด้วยพระราชบัญญัติวินัยการเงินการคลังของรัฐ พ.ศ. ๒๕๖๑ มีผลบังคับใช้เมื่อวันที่ ๒๐ เมษายน ๒๕๖๑ โดยมาตรา ๗๙ บัญญัติให้หน่วยงานของรัฐจัดให้มีการตรวจสอบภายใน การควบคุมภายใน และการบริหารจัดการความเสี่ยง โดยให้ถือปฏิบัติตามมาตราฐานและหลักเกณฑ์ที่กระทรวงการคลังกำหนด และกระทรวงการคลังได้กำหนดหลักเกณฑ์กระทรวงการคลังว่าด้วยมาตรฐานและหลักเกณฑ์ปฏิบัติการบริหารสำหรับหน่วยงานของรัฐ พ.ศ. ๒๕๖๒ มีผลบังคับใช้ตั้งแต่วันที่ ๑ ตุลาคม ๒๕๖๒ โดยองค์กรปกครองส่วนท้องถิ่นถือเป็นหน่วยงานของรัฐตามหลักเกณฑ์นี้

องค์การบริหารส่วนตำบลบ้านโตก จึงได้จัดทำแผนการบริหารจัดการความเสี่ยง ประจำปีงบประมาณ พ.ศ. ๒๕๖๔ เพื่อใช้เป็นกรอบหรือแนวทางพื้นฐานในการติดตามประเมินผล รวมทั้งการรายงานผลเกี่ยวกับการบริหารจัดการความเสี่ยง อันจะทำให้เกิดความเชื่อมั่นอย่างสมเหตุสมผลต่อผู้ที่เกี่ยวข้องทุกฝ่าย และการบริหารงานขององค์การบริหารส่วนตำบลบ้านโตกสามารถบรรลุตามวัตถุประสงค์ที่กำหนดไว้ได้อย่างมีประสิทธิภาพ

องค์การบริหารส่วนตำบลบ้านโตก

๑๐ กุมภาพันธ์ ๒๕๖๔



สารบัญ

เรื่อง	หน้า
บทที่ ๑ บทนำ	๑
๑. หลักการและเหตุผล	
๒. วัตถุประสงค์ของการบริหารจัดการความเสี่ยง	
๓. เป้าหมาย	
๔. นิยามความเสี่ยง	
บทที่ ๒ ข้อมูลพื้นฐานขององค์การบริหารส่วนตำบลบ้านโตก	๓
๑. สภาพทั่วไปและข้อมูลพื้นฐาน	
๒. วิสัยทัศน์	
๓. ภารกิจ	
๔. ยุทธศาสตร์	
๕. โครงสร้างส่วนราชการภายใน	
บทที่ ๓ แนวทางการบริหารความเสี่ยง	๑๐
๑. แนวทางการบริหารความเสี่ยง	
๒. คณะทำงานบริหารความเสี่ยง	
บทที่ ๔ การบริหารจัดการความเสี่ยง	๑๒
๑. การระบุความเสี่ยง	
๒. การประเมินความเสี่ยง	
๓. การตอบสนองความเสี่ยง	
บทที่ ๕ แผนบริหารความเสี่ยง	๒๔
ภาคผนวก	๒๘



บทที่ ๑ บทนำ

๑. หลักการและเหตุผล

ด้วยพระราชบัญญัติวินัยการเงินการคลังของรัฐ พ.ศ. ๒๕๖๑ มาตรา ๗๙ บัญญัติให้หน่วยงานของรัฐจัดให้มีการตรวจสอบภายใน การควบคุมภายใน และการบริหารจัดการความเสี่ยง โดยให้ถือปฏิบัติตามมาตรฐานและหลักเกณฑ์ที่กระทรวงการคลังกำหนด ซึ่งกระทรวงการคลังได้กำหนดหลักเกณฑ์กระทรวงการคลังว่าด้วยมาตรฐานและหลักเกณฑ์ปฏิบัติการบริหารจัดการความเสี่ยงสำหรับหน่วยงานของรัฐ พ.ศ. ๒๕๖๒ ขึ้น เพื่อให้หน่วยงานของรัฐจัดให้มีการบริหารจัดการความเสี่ยง เพื่อให้การดำเนินงานบรรลุวัตถุประสงค์ตามยุทธศาสตร์ที่หน่วยงานของรัฐกำหนดไว้

การบริหารความเสี่ยงเป็นเครื่องมือทางกลยุทธ์ที่สำคัญตามหลักการกำกับดูแลกิจการที่ดี ที่จะช่วยให้การบริหารงานและการตัดสินใจด้านต่างๆ เพราะภายใต้สภาวะการดำเนินงานทุกหน่วยงาน ล้วนมีความเสี่ยง ซึ่งเป็นความไม่แน่นอนที่อาจจะส่งผลกระทบต่อการทำงานหรือเป้าหมายของหน่วยงาน จึงจำเป็นต้องมีการบริหารจัดการความเสี่ยง โดยการระบุความเสี่ยงว่ามีปัจจัยใดบ้างที่กระทบต่อการดำเนินงานหรือเป้าหมายของหน่วยงาน วิเคราะห์ความเสี่ยงจากโอกาสและผลกระทบที่เกิดขึ้น จัดลำดับความสำคัญของความเสี่ยง กำหนดแนวทางในการจัดการความเสี่ยง เพื่อลดความสูญเสียและโอกาสที่จะทำให้เกิดความเสียหายแก่หน่วยงาน

ดังนั้น องค์การบริหารส่วนตำบลบ้านโตก จึงได้จัดทำแผนการบริหารจัดการความเสี่ยงขึ้น สำหรับใช้เป็นแนวทางในการบริหารปัจจัยและควบคุมกิจกรรม รวมทั้งกระบวนการดำเนินงานต่างๆ เพื่อลดมูลเหตุที่จะทำให้เกิดความเสียหาย ให้ระดับของความเสี่ยงและผลกระทบที่จะเกิดขึ้นในอนาคตอยู่ในระดับที่สามารถยอมรับ ควบคุม และตรวจสอบได้

๒. วัตถุประสงค์ของแผนการบริหารจัดการความเสี่ยง

๑. เพื่อให้ผู้บริหารและองค์การบริหารส่วนตำบล เข้าใจหลักการและกระบวนการบริหารความเสี่ยงขององค์การบริหารส่วนตำบลบ้านโตก
๒. เพื่อให้ผู้ปฏิบัติงานได้รับทราบขั้นตอน และกระบวนการในการบริหารความเสี่ยง
๓. เพื่อให้มีการปฏิบัติตามกระบวนการบริหารความเสี่ยงขององค์การบริหารส่วนตำบลบ้านโตก อย่างเป็นระบบและต่อเนื่อง
๔. เพื่อใช้เป็นเครื่องมือในการบริหารความเสี่ยงขององค์การบริหารส่วนตำบลบ้านโตก
๕. เพื่อลดโอกาสและผลกระทบของความเสี่ยงที่จะเกิดขึ้นกับองค์การบริหารส่วนตำบลบ้านโตก

๓. เป้าหมาย

๑. ผู้บริหารและพนักงานองค์การบริหารส่วนตำบล มีความรู้ความเข้าใจเรื่องการบริหารความเสี่ยง เพื่อนำไปใช้ในการดำเนินงานตามยุทธศาสตร์และแผนการดำเนินงานประจำปี ให้บรรลุตามวัตถุประสงค์และเป้าหมายที่กำหนดไว้
๒. ผู้ปฏิบัติงาน สามารถระบุความเสี่ยง วิเคราะห์ความเสี่ยง ประเมินความเสี่ยง และจัดการความเสี่ยงให้อยู่ในระดับที่ยอมรับได้
๓. สามารถนำแผนการบริหารจัดการความเสี่ยงไปใช้ในการปฏิบัติงานได้

๔. การบริหารจัดการความเสี่ยงถูกกำหนดขึ้นอย่างเหมาะสม ครอบคลุมทุกกิจกรรมในองค์การบริหารส่วนตำบลบ้านโตก

๔. นิยามความเสี่ยง

ความเสี่ยง หมายถึง โอกาสหรือเหตุไม่พึงประสงค์อาจทำให้อนาคตส่งผลกระทบต่อให้เกิดความเสียหาย ทำให้วัตถุประสงค์และเป้าหมายที่องค์กรกำหนดไว้เบี่ยงเบนไปหรือไม่ประสบผลสำเร็จ ทั้งในด้านกลยุทธ์ การเงิน การดำเนินงาน และกฎระเบียบหรือกฎหมายที่เกี่ยวข้อง

การบริหารความเสี่ยง หมายถึง กระบวนการที่ใช้ในการบริหารจัดการปัจจัย และควบคุมกิจกรรมรวมทั้งกระบวนการดำเนินงานต่างๆ เพื่อให้โอกาสที่จะเกิดเหตุการณ์ความเสี่ยงลดลง หรือผลกระทบของความเสียหายจากเหตุการณ์ความเสี่ยงลดลงอยู่ในระดับที่องค์กรยอมรับได้

การตอบสนองความเสี่ยง หมายถึง การพิจารณาเลือกวิธีการที่ควรกระทำเพื่อจัดการกับความเสี่ยงที่อาจจะเกิด ขึ้นตามผลการประเมินความเสี่ยง ซึ่งต้องพิจารณาโอกาสที่จะเกิดและผลกระทบที่จะเกิดขึ้น โดยเปรียบเทียบระดับความเสี่ยงที่เกิดกับระดับความเสี่ยงที่ยอมรับได้ และความคุ้มค่าในการบริหารความเสี่ยงที่เหลืออยู่ วิธีการที่ใช้ในปัจจุบัน คือ

๑. การหลีกเลี่ยงความเสี่ยง คือการหลีกเลี่ยงหรือหยุดการกระทำที่ก่อให้เกิดความเสี่ยง เช่น งานส่วนใดที่องค์กรไม่ถนัด อาจหลีกเลี่ยงหรือหยุดการทำงานในส่วนนั้น และอาจใช้การจ้างงานภายนอกแทน

๒. การลดความเสี่ยง คือการลดโอกาสที่จะเกิดหรือลดผลกระทบ หรือลดทั้งสองส่วน โดยการจัดให้มีระบบการควบคุมต่างๆเพื่อป้องกัน หรือค้นพบความเสี่ยงอย่างเหมาะสมทันเวลา

๓. การแบ่งความเสี่ยง คือการลดโอกาสที่จะเกิดหรือลดผลกระทบ หรือลดทั้งสองส่วน โดยการหาผู้ร่วมรับผิดชอบความเสี่ยง เช่น การทำประกันต่างๆ

๔. การยอมรับความเสี่ยง คือการไม่ต้องทำอะไรเพิ่มเติมเนื่องจากมีความเห็นว่าความเสี่ยงมีโอกาส



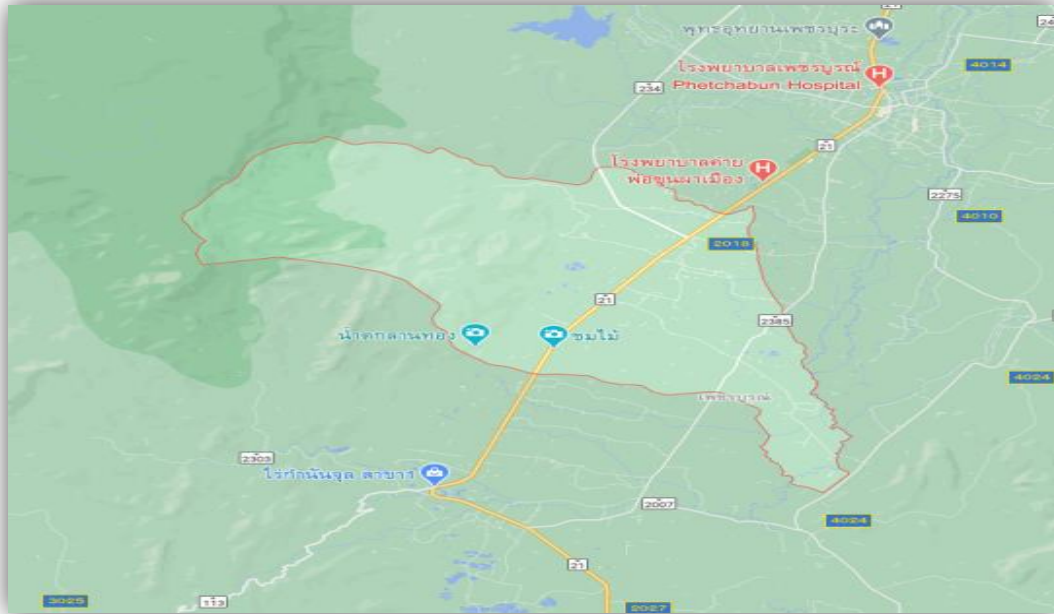
บทที่ ๒

จะเกิดขึ้นน้อย และผลกระทบจากการเกิดก็น้อยด้วย

๑. สภาพทั่วไปและข้อมูลพื้นฐาน

องค์การบริหารส่วนตำบลบ้านโตก มีพื้นที่ประมาณ ๔๕,๐๐๐ ไร่ เป็นเนื้อที่การเกษตรประมาณ ๓๘,๐๐๐ ไร่ ตำบลบ้านโตกเป็นพื้นที่ราบลุ่มสลับเนินเขา ตำบลบ้านโตกแบ่งเขตการปกครองออกเป็น ๑๓ หมู่บ้าน มีเขตติดต่อกับพื้นที่ใกล้เคียงดังนี้

ทิศเหนือ	ติดต่อกับป่าเลา ,ตำบลสะเดียง
ทิศใต้	ติดต่อกับตำบลวังชมพู ,ตำบลนายม
ทิศตะวันออก	ติดต่อกับตำบลซอนไพร ,ตำบลน้ำร้อน
ทิศตะวันตก	ติดต่อกับภูเขาดำ ตำบลป่าเลา



แผนที่องค์การบริหารส่วนตำบลบ้านโตก อำเภอเมืองเพชรบูรณ์ จังหวัดเพชรบูรณ์

องค์การบริหารส่วนตำบลบ้านโตกมีประชากรจำนวนรวมทั้งสิ้น ๑๑,๑๙๖ คน จำนวนแบ่งออกเป็น ผู้ชาย ๕,๔๘๙ คน ผู้หญิง ๕,๗๐๗ คน จำนวนบ้าน ๓,๖๙๘ ครัวเรือน (ที่มา สำนักทะเบียนราษฎร จังหวัดเพชรบูรณ์ ณ เดือนธันวาคม ๒๕๖๓) ประชากรส่วนใหญ่ประกอบอาชีพทำไร่ ทำนา ปลูกพืช เลี้ยงสัตว์

๒. วิสัยทัศน์

“ดินแดนแห่งความสุขของคนอยู่และผู้มาเยือน”

๓. ภารกิจ

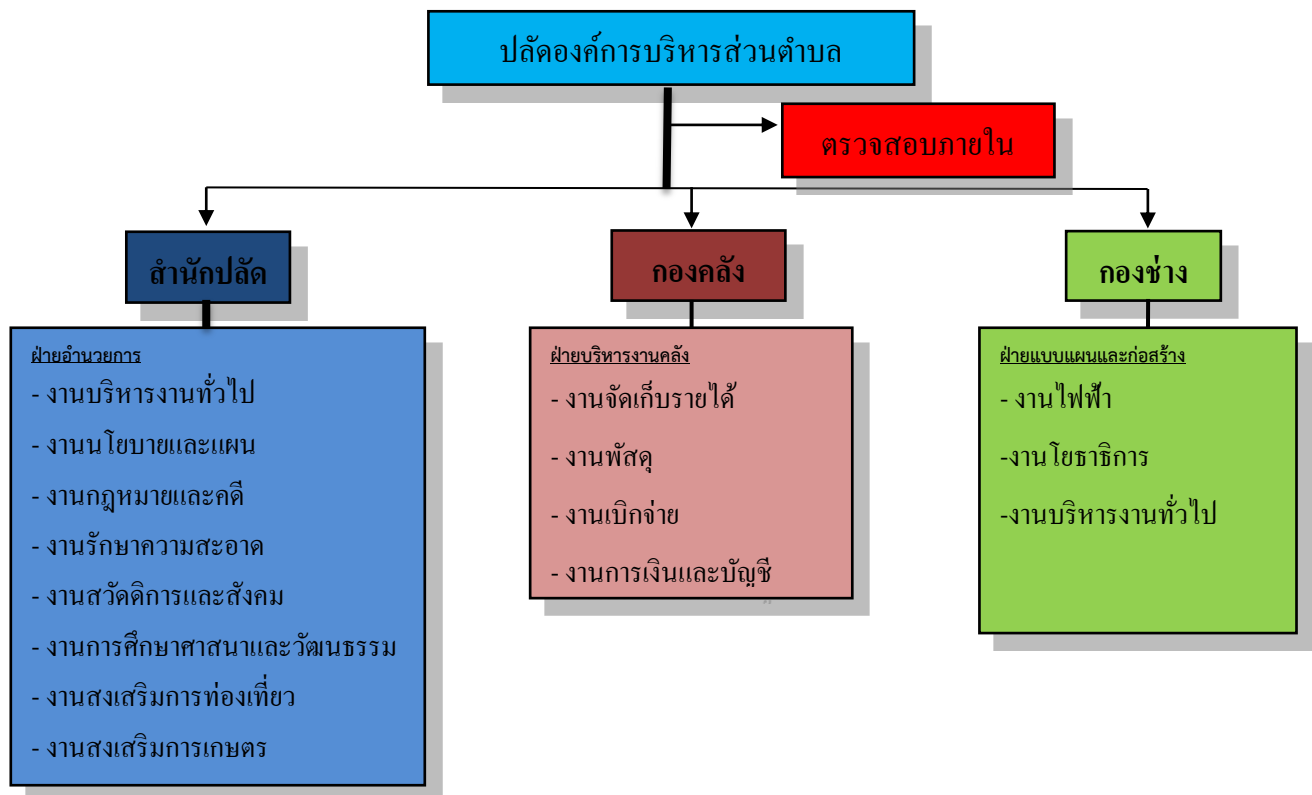
๑. พัฒนาโครงสร้างพื้นฐานและสิ่งแวดล้อม
๒. พัฒนาเศรษฐกิจ สังคม และความมั่นคงของชุมชน
๓. ส่งเสริมการศึกษา ศาสนาและวัฒนธรรม
๔. ส่งเสริมสาธารณสุข กีฬาและนันทนาการ
๕. พัฒนาการเมือง การบริหาร และการบริการประชาชน

๕. ยุทธศาสตร์

- ยุทธศาสตร์ที่ ๑ การส่งเสริมเกษตรปลอดภัยและเกษตรอินทรีย์อย่างครบวงจร
- ยุทธศาสตร์ที่ ๒ ส่งเสริมและพัฒนาการท่องเที่ยวเพื่อสร้างสรรคมูลค่าเพิ่ม
- ยุทธศาสตร์ที่ ๓ ยกระดับคุณภาพชีวิต และเสริมสร้างความมั่นคงอย่างเท่าเทียม
- ยุทธศาสตร์ที่ ๔ การบริหารจัดการทรัพยากรธรรมชาติและสิ่งแวดล้อมอย่างยั่งยืน
- ยุทธศาสตร์ที่ ๕ ยกระดับขีดความสามารถทางการแข่งขันทางเศรษฐกิจ

๕. โครงสร้างส่วนราชการภายใน

โครงสร้างส่วนราชการองค์การบริหารส่วนตำบลบ้านโตก



อำนาจหน้าที่ของส่วนราชการต่างๆ มีดังนี้

ส่วนราชการ	อำนาจหน้าที่
สำนักปลัด	<p>- งานบริหารงานทั่วไป มีหน้าที่ความรับผิดชอบเกี่ยวกับงานสารบรรณกลางและงานธุรการ งานด้านการเงิน งบประมาณ งานด้านพัสดุ งานด้านอาคารสถานที่ใน ความรับผิดชอบ และควบคุมการใช้จ่ายยานพาหนะส่วนกลาง ติดต่อประสานงาน วางแผน ควบคุมตรวจสอบการจัดงานต่างๆ เก็บรักษาเอกสารและเอกสารสำคัญของส่วนราชการ การดำเนินงานซ่อมบำรุงยานพาหนะ กำหนดนโยบาย และจัดทำแผนงานของส่วนราชการ จัดทำงบประมาณรายจ่ายประจำปี ให้คำปรึกษาแนะนำตอบปัญหาและชี้แจงเรื่องต่างๆ เกี่ยวกับงานในหน้าที่และแก้ไขปัญหาในการปฏิบัติงานในหน่วยงานและปฏิบัติงานอื่นที่เกี่ยวข้องหรือตามที่ได้รับมอบหมาย</p> <p>- งานการเจ้าหน้าที่ มีหน้าที่รับผิดชอบพิจารณา ศึกษา วิเคราะห์ สรุปรายงานเกี่ยวกับงานบริหารงานบุคคลของส่วนราชการ เช่น การจัดทำแผนอัตรากำลังขององค์การบริหารส่วนตำบล การขอกำหนดตำแหน่งและอัตราเงินเดือน การจัดระบบงาน การสรรหา การจัดสอบ และการบรรจุแต่งตั้ง การโอน การย้าย การเลื่อนขั้นเงินเดือน การเลื่อนตำแหน่ง การพัฒนาและส่งเสริมสมรรถภาพข้าราชการ การดำเนินการขอรับบำเหน็จบำนาญและเงินทดแทน การจัดทำทะเบียนประวัติ แก้ไขเปลี่ยนแปลงทะเบียนประวัติการรับราชการ</p>
สำนักปลัด	<p>- งานป้องกันและบรรเทาสาธารณภัย มีหน้าที่รับผิดชอบเกี่ยวกับการป้องกันบรรเทาสาธารณภัย การระงับอัคคีภัยที่เกิดขึ้นโดยรวดเร็วมิให้ลุกลามออกไป ลดอันตรายและความเสียหายที่เกิดเพลิงไหม้ ป้องกันและบรรเทาอันตรายจากอุทกภัย วาตภัย การอพยพผู้ประสบภัยและทรัพย์สิน ช่วยเหลือสงเคราะห์ผู้ประสบภัย</p> <p>- งานกฎหมายและคดี งานทางกฎหมายเกี่ยวกับการพิจารณาวินิจฉัยปัญหาข้อกฎหมาย ร่างและพิจารณาตรวจร่างเทศบัญญัติ กฎ ระเบียบ ข้อบังคับและคำสั่งที่เกี่ยวข้อง งานจัดทำนิติกรรม รวบรวมข้อเท็จจริงและพยานหลักฐานเพื่อดำเนินการตามกฎหมาย งานสอบสวน ตรวจพิจารณาดำเนินการเกี่ยวกับวินัยพนักงานเทศบาล ลูกจ้างและการร้องทุกข์หรืออุทธรณ์ งานสอบสวนและเปรียบเทียบการกระทำที่ละเมิดเทศบัญญัติ งานนิติกรรมสัญญา งานเกี่ยวกับความรับผิดชอบแพ่ง อาญา งานคดีปกครอง และงานคดีอื่น ๆ งานรับเรื่องร้องทุกข์ และร้องเรียน</p> <p>-งานการศึกษา งานเทคโนโลยีทางการศึกษา งานจัดการศึกษา งานทดสอบและประเมินตรวจวัดผล งานบริการและบำรุงสถานศึกษา งานศูนย์พัฒนาเด็กเล็ก งานกิจการเด็กและเยาวชน งานกีฬาและสันทนาการ ดำเนินการเกี่ยวกับการจัดการศึกษา การส่งเสริมสนับสนุนการศึกษา ศาสนาและวัฒนธรรม และประเพณีอันดีงามของประชาชน การสนับสนุนบุคลากร วัสดุอุปกรณ์ และทรัพย์สินต่างๆ เพื่อประโยชน์ทางการศึกษา จัดสถานที่เพื่อการศึกษา ส่งเสริมทำนุบำรุงรักษา อนุรักษ์ศิลปประเพณี ขนบธรรมเนียม จารีตประเพณีท้องถิ่น วัฒนธรรมด้านภาษา การดำเนินชีวิตส่งเสริมสนับสนุนการเล่นกีฬา การส่งเสริมและพัฒนาแหล่งท่องเที่ยว</p>



	<p>- งานกิจการโรงเรียน มีหน้าที่ความรับผิดชอบ งานจัดการศึกษา งานพลศึกษา งานทดสอบประเมินผลและตรวจวัดผลโรงเรียน งานบริการและบำรุงสถานศึกษา งานศูนย์พัฒนาเด็กเล็ก</p>
--	--

<p>สำนักปลัด</p>	<ul style="list-style-type: none"> - งานอนามัยและสิ่งแวดล้อม งานสุขาภิบาลทั่วไป งานสุขาภิบาลอาหารและสถานประกอบการ งานอาชีวอนามัย งานควบคุมและจัดการคุณภาพสิ่งแวดล้อม งานส่งเสริม เผยแพร่กิจกรรมด้านการควบคุมมลพิษและคุณภาพสิ่งแวดล้อม งานควบคุมมลพิษ งานศึกษาและวิเคราะห์ผลกระทบต่อสิ่งแวดล้อม งานติดตามตรวจสอบเกี่ยวกับสิ่งแวดล้อม งานธุรการประจำส่วนสาธารณสุข - งานส่งเสริมสุขภาพและสาธารณสุข งานอนามัยชุมชน งานสาธารณสุขมูลฐาน งานสุขศึกษา งานควบคุมมาตรฐานอาหารและน้ำ งานรักษาแลพยาบาล -งานรักษาความสะอาด งานรักษาความสะอาดของถนน ทางน้ำ ทางเดินและที่สาธารณะ งานควบคุมสิ่งปฏิกูลและมูลฝอย งานขนถ่ายสิ่งปฏิกูลและมูลฝอย งานกำจัดมูลฝอยและน้ำเสีย - งานควบคุมโรค งานเฝ้าระวังโรคระบาด งานระบาดวิทยา งานป้องกันและระงับโรคติดต่อ งานเกี่ยวกับการป้องกันรักษาโรคเอดส์ งานจัดทำสื่อประชาสัมพันธ์ เผยแพร่ด้านการป้องกันและระงับโรคติดต่อ งานสังคมสงเคราะห์ งานสงเคราะห์ประชาชน ผู้ทุกข์ยาก ขาดแคลน ไร้ที่พึ่ง งานสงเคราะห์ผู้ประสบภัยพิบัติต่างๆ งานสงเคราะห์คนชรา คนพิการและทุพพลภาพ งานสงเคราะห์ครอบครัวและเผยแพร่ความรู้เกี่ยวกับการดำเนินชีวิตในครอบครัว งานส่งเสริมและสนับสนุนองค์การสังคมสงเคราะห์ภาคประชาชน งานสำรวจวิจัยสภาพปัญหาสังคมต่างๆ งานส่งเสริมสวัสดิการสตรีและสงเคราะห์สตรีบางประเภท งานประสานและร่วมมือกับหน่วยงานที่เกี่ยวข้องเพื่อการสังคมสงเคราะห์ งานให้คำปรึกษา แนะนำในด้านสังคมสงเคราะห์แก่ผู้มาขอรับ - งานพัฒนาชุมชน งานสำรวจและจัดตั้งคณะกรรมการชุมชน เพื่อรับผิดชอบในการปรับปรุงชุมชนของตนเอง งานฝึกอบรมและเผยแพร่ความรู้เกี่ยวกับการพัฒนาชุมชน งานจัดระเบียบชุมชน งานประสานงานและร่วมมือกับหน่วยงานต่างๆ เพื่อนำบริการขั้นพื้นฐานไปบริการแก่ชุมชน งานจัดทำโครงการช่วยเหลือในด้านต่างๆ ให้แก่ชุมชน งานดำเนินการพัฒนาชุมชนทางด้านเศรษฐกิจ สังคม
-------------------------	---

<p>กองคลัง</p>	<ul style="list-style-type: none"> - งานการเงินและบัญชี ตรวจสอบการเบิกจ่ายเงินทุกประเภท จัดทำเช็คและเอกสารการเบิกจ่ายเงิน ตรวจสอบหลักฐานใบสำคัญคู่จ่าย จัดทำบัญชี จัดทำรายงานประจำวัน ประจำเดือน ประจำปี จัดทำสถิติรายรับ-รายจ่าย จัดทำบัญชีรายจ่ายเงินสะสม จัดทำบัญชีรายจ่ายเงินอุดหนุน จัดทำบัญชีรายรับ-รายจ่ายเกี่ยวกับงบประมาณ การ รายงานสถิติการคลังและให้บริการข้อมูลทางด้านสถิติการคลัง - งานพัสดุ การจัดซื้อจัดจ้าง การซ่อมบำรุงและรักษา จัดทำทะเบียนพัสดุ ตรวจสอบการรับจ่ายพัสดุและเก็บรักษาพัสดุ จำหน่ายพัสดุ - งานจัดเก็บรายได้ ศึกษา วิเคราะห์ วิจัย และเสนอแนะเพื่อปรับปรุงการจัดเก็บภาษีอากร ค่าธรรมเนียม และการจัดหารายได้อื่นๆ วางแผนการจัดเก็บรายได้ พิจารณาปรับปรุงหลักเกณฑ์การประเมินและกำหนดค่าธรรมเนียมของภาษีอากร ประชาสัมพันธ์เกี่ยวกับการชำระภาษีอากร จัดทำหนังสือแจ้งการชำระภาษี ตรวจสอบ และจัดทำบัญชีรายชื่อผู้ไม่ยื่นแบบแสดงรายการทรัพย์สิน รายชื่อผู้ไม่ชำระภาษีที่ดิน และสิ่งปลูกสร้าง ค่าธรรมเนียมอื่นๆ ภายในกำหนด จัดทำหนังสือแจ้งเตือนการชำระภาษี กรณีไม่มาชำระภาษี ค่าธรรมเนียมอื่นๆ ภายใน คัดลอกข้อมูลที่ดิน ปรับปรุงข้อมูลแผนที่ภาษีโรงเรือนและที่ดิน ภาษีบำรุงท้องที่ สำนวจตรวจสอบข้อมูลภาคสนาม ปรับปรุงจัดเก็บ ดูแลรักษาข้อมูลทะเบียนทรัพย์สิน จัดทำแผนที่ภาษีและทะเบียนทรัพย์สินในระบบคอมพิวเตอร์ ประชาสัมพันธ์งานจัดเก็บภาษีต่างๆ
<p>กองช่าง</p>	<ul style="list-style-type: none"> - งานโยธาธิการออกแบบ คำนวณด้านวิศวกรรมถนน อาคาร และสิ่งก่อสร้างอื่น ๆ งานวางโครงการและการก่อสร้างด้านวิศวกรรม งานถนน งานอาคาร และสิ่งก่อสร้างอื่น ๆ งานให้คำปรึกษาแนะนำและบริการเกี่ยวกับงานทางด้านวิศวกรรม งานถนน อาคาร และสิ่งก่อสร้างอื่น ๆ งานออกแบบรายละเอียดทางด้านวิศวกรรม งานถนน อาคารและสิ่งก่อสร้างอื่น ๆ งานบริการแบบแปลนก่อสร้างอาคารให้แก่ประชาชน งานสำรวจข้อมูลรายละเอียด เพื่อคำนวณออกแบบ กำหนดรายละเอียดทางด้านวิศวกรรม งานถนน อาคาร และสิ่งก่อสร้างอื่นๆ งานศึกษาวิเคราะห์ วิจัยทางด้านวิศวกรรม งานถนน อาคารและสิ่งก่อสร้างอื่น ๆ งานประมาณราคาค่าก่อสร้างทางด้านวิศวกรรม งานถนน อาคารและสิ่งก่อสร้างอื่น ๆ งานควบคุมการก่อสร้างในสาขาวิศวกรรม งานถนน อาคารและสิ่งก่อสร้างอื่น ๆ

<p>กองช่าง(ต่อ)</p>	<ul style="list-style-type: none"> - งานไฟฟ้า งานควบคุมดูแลอาคารสถานที่ งานซ่อมแซมบำรุงรักษาอาคารสถานที่ และไฟฟ้าสาธารณะ งานวางแผนการขยายเขตไฟฟ้าสาธารณะและไฟฟ้าแรงต่ำ งานในการติดตั้ง ประกอบ ดัดแปลง ปรับปรุง บำรุงรักษา ซ่อมแซมเครื่องจักร เครื่องมือ เครื่องใช้ที่เกี่ยวกับไฟฟ้า งานเบิกจ่ายจัดเก็บรักษาเครื่องมือเครื่องใช้ และวัสดุอุปกรณ์ ที่ใช้ในการปฏิบัติงาน - งานธุรการ มีหน้าที่เกี่ยวกับ งานสารบรรณ งานดูแลรักษา จัดเตรียมและให้บริการ เรื่องสถานที่ วัสดุอุปกรณ์ การติดต่อและอำนวยความสะดวกในด้านต่าง ๆ และหน่วยงานต่าง ๆ ที่ขอความร่วมมือ งานรวบรวมข้อมูลและจัดทำแผนของกองช่าง รวมถึงการรายงานผลการปฏิบัติงาน งานตรวจสอบ แสดงรายการเกี่ยวกับเอกสารสำคัญของทางราชการ งานจัดทำคำสั่งและประกาศของกองช่าง งานรับเรื่องร้องทุกข์ และร้องเรียน งานพัสดุและทรัพย์สินของกองช่าง งานการเงินและบัญชีของกองช่าง
---------------------	--

บทที่ ๓ แนวทางการบริหารความเสี่ยง

๑. แนวทางการบริหารความเสี่ยง

แนวทางการดำเนินการบริหารความเสี่ยงขององค์การบริหารส่วนตำบลบ้านโตก แบ่งออกเป็น ๒ ระยะ ดังนี้

ระยะที่ ๑ การเริ่มต้นและพัฒนา ประกอบด้วย

- ๑) กำหนดนโยบายหรือแนวทางในการบริหารความเสี่ยงขององค์การบริหารส่วนตำบลบ้านโตก
- ๒) ระบุปัจจัยเสี่ยง ประเมินโอกาสและผลกระทบจากปัจจัยเสี่ยง
- ๓) วิเคราะห์และจัดลำดับความสำคัญของปัจจัยเสี่ยง
- ๔) จัดทำแผนการบริหารความเสี่ยงของปัจจัยเสี่ยงที่อยู่ในระดับสูง และสูงมาก รวมทั้งปัจจัยเสี่ยงที่อยู่ในระดับปานกลาง
- ๕) สื่อสารทำความเข้าใจเกี่ยวกับแผนบริหารความเสี่ยงให้ผู้ปฏิบัติงานขององค์การบริหารส่วนตำบลบ้านโตกทราบ และสามารถนำไปปฏิบัติได้
- ๖) รายงานความก้าวหน้าของการดำเนินงานตามแผนบริหารความเสี่ยง
- ๗) รายงานสรุปการประเมินผลความสำเร็จของการดำเนินการตามแผนบริหารความเสี่ยง

ระยะที่ ๒ การพัฒนาสู่ความยั่งยืน

- ๑) ทบทวนแผนการบริหารความเสี่ยงปีที่ผ่านมา
- ๒) พัฒนาระบบการบริหารความเสี่ยงสำหรับความเสี่ยงแต่ละประเภท
- ๓) ผลักดันให้มีการบริหารความเสี่ยงทั่วทั้งองค์กร
- ๔) พัฒนาขีดความสามารถพนักงานส่วนตำบลในการดำเนินการบริหารความเสี่ยง

๒. คณะทำงานบริหารความเสี่ยง

องค์การบริหารส่วนตำบลบ้านโตก แต่งตั้งคณะทำงานบริหารความเสี่ยง โดยมีองค์ประกอบและอำนาจหน้าที่ ดังนี้

๑. นายชนัญ สุพลพิชิต	ปลัดองค์การบริหารส่วนตำบล	ประธานคณะทำงาน
	ปฏิบัติหน้าที่ของนายกองค์การบริหารส่วนตำบลบ้านโตก	
๒. นางสาวจรรุณี ทองดี	หัวหน้าสำนักปลัด	คณะทำงาน
๓. นางสาวชรินทร์ เพชรเกิด	ผู้อำนวยการกองคลัง	คณะทำงาน
๔. นายณัฐวีร์ ศรีสวัสดิ์	ผู้อำนวยการกองช่าง	คณะทำงาน
๕. นายพาสกร ประทุมมาศ	นักทรัพยากรบุคคลชำนาญการ	คณะทำงาน
๖. นางแพรวนภา นาคเพชร	นักจัดการงานทั่วไปชำนาญการ	เลขานุการ
๗. นางสาวศิริลักษณ์ พึ่งเมือง	นักวิชาการเงินและบัญชี	ผู้ช่วยเลขานุการ



ให้ผู้ที่ได้รับแต่งตั้งมีหน้าที่ความรับผิดชอบตามหลักเกณฑ์ปฏิบัติการบริหารจัดการความเสี่ยง
สำหรับหน่วยงานของรัฐ ดังนี้

- ๑) จัดทำแผนการบริหารจัดการความเสี่ยง
- ๒) ติดตามประเมินผลการบริหารจัดการความเสี่ยง อย่างน้อยปีละ ๒ ครั้ง
- ๓) จัดทำรายงานผลตามแผนการบริหารจัดการความเสี่ยง
- ๔) พิจารณาทบทวนแผนการบริหารจัดการความเสี่ยง



บทที่ ๔ การบริหารจัดการความเสี่ยง

กระบวนการบริหารความเสี่ยง เป็นกระบวนการที่ใช้ในการระบุ วิเคราะห์ ประเมิน และจัดลำดับความเสี่ยงที่มีผลกระทบต่อการบรรลุวัตถุประสงค์ในการดำเนินงานขององค์กร รวมทั้งการจัดทำแผนบริหารจัดการความเสี่ยง โดยกำหนดแนวทางการควบคุมเพื่อป้องกันหรือลดความเสี่ยงให้อยู่ในระดับที่ยอมรับได้ ซึ่งองค์การบริหารส่วนตำบลบ้านโตก มีขั้นตอนหรือกระบวนการบริหารความเสี่ยง ๖ ขั้นตอนหลัก ดังนี้

๑. การระบุความเสี่ยง เป็นการระบุเหตุการณ์ใด ๆ ทั้งที่มีผลดีและผลเสียต่อการบรรลุวัตถุประสงค์ โดยต้องระบุได้ด้วยว่าเหตุการณ์นั้นจะเกิดขึ้นที่ไหน เมื่อใด และเกิดขึ้นได้อย่างไร

๒. ประเมินความเสี่ยง เป็นการวิเคราะห์ความเสี่ยงและจัดลำดับความเสี่ยง โดยพิจารณาจากการประเมินโอกาสที่จะเกิดความเสี่ยง และความรุนแรงของผลกระทบจากเหตุการณ์ความเสี่ยง โดยอาศัยเกณฑ์มาตรฐานที่ได้กำหนดไว้ ทำให้การตัดสินใจจัดการกับความเสี่ยงเป็นไปอย่างเหมาะสม

๓. จัดการความเสี่ยง เป็นการกำหนดมาตรการหรือแผนปฏิบัติการในการจัดการและควบคุมความเสี่ยงที่สูง และสูงมาก ให้ลดลงอยู่ในระดับที่ยอมรับได้ สามารถปฏิบัติได้จริง และควรต้องพิจารณาถึงความคุ้มค่าในด้านค่าใช้จ่ายและต้นทุนที่ต้องใช้ลงทุนในการกำหนดมาตรการหรือแผนปฏิบัติการนั้น กับประโยชน์ที่จะได้รับด้วย

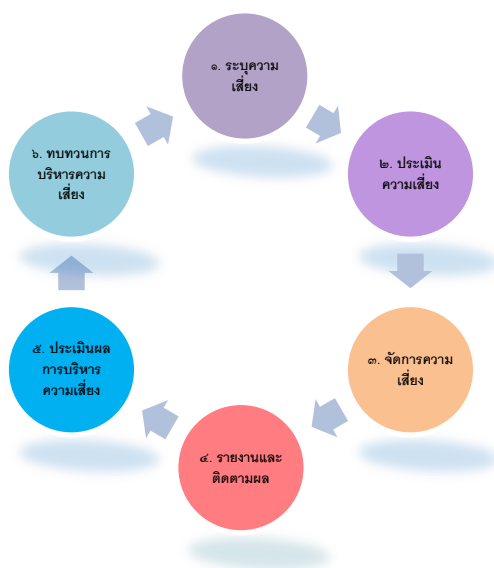
๔. รายงานและติดตามผล เป็นการรายงานและติดตามผลการดำเนินงานตามแผนบริหารความเสี่ยงที่ได้ดำเนินการทั้งหมดให้ฝ่ายบริหารรับทราบ

๕. ประเมินผลการบริหารความเสี่ยง เป็นการประเมินการบริหารความเสี่ยงประจำปี เพื่อให้มั่นใจว่าองค์กรมีการบริหารความเสี่ยงเป็นไปอย่างเหมาะสม เพียงพอ ถูกต้อง และมีประสิทธิผล มาตรการหรือกลไกความเสี่ยงที่ดำเนินการสามารถลดและควบคุมความเสี่ยงที่เกิดขึ้นจริงและอยู่ในระดับที่ยอมรับได้ หรือต้องจัดทำมาตรการหรือตัวควบคุมอื่นเพิ่มเติม เพื่อให้ความเสี่ยงที่ยังเหลืออยู่มีการจัดการให้อยู่ในระดับที่ยอมรับได้ และให้องค์กรมีการบริหารความเสี่ยงอย่างต่อเนื่อง

๖. ทบทวนการบริหารความเสี่ยง เป็นการทบทวนประสิทธิภาพของแนวทางการบริหารความเสี่ยงในทุกขั้นตอน เพื่อพัฒนาระบบให้ดียิ่งขึ้น



กระบวนการบริหารความเสี่ยงองค์การบริหารส่วนตำบลบ้านโตก



๑. การระบุความเสี่ยง

เป็นกระบวนการที่ผู้บริหารและผู้ปฏิบัติงานร่วมกันระบุความเสี่ยงและปัจจัยเสี่ยง โดยต้องคำนึงถึงความเสี่ยงที่มีสาเหตุมาจากปัจจัยทั้งภายในและภายนอก ปัจจัยเหล่านี้มีผลกระทบต่อวัตถุประสงค์และเป้าหมายขององค์กร หรือผลการปฏิบัติงานทั้งในระดับองค์กรและระดับกิจกรรม ในการระบุปัจจัยเสี่ยงจะต้องพิจารณาว่ามีเหตุการณ์ใดหรือกิจกรรมใดของกระบวนการปฏิบัติงานที่อาจเกิดความผิดพลาด ความเสียหาย และไม่บรรลุวัตถุประสงค์ที่กำหนด รวมทั้งมีทรัพย์สินใดที่จำเป็นต้องได้รับการดูแลป้องกันรักษา ดังนั้น จึงต้องเข้าใจในความหมายของ “ความเสี่ยง” “ปัจจัยเสี่ยง” และ “ประเภทความเสี่ยง” ก่อนที่จะดำเนินการระบุความเสี่ยงได้อย่างเหมาะสม

๑.๑ ความเสี่ยง หมายถึง เหตุการณ์หรือการกระทำใด ๆ ที่อาจเกิดขึ้นภายใต้สถานการณ์ที่ไม่แน่นอนและจะส่งผลกระทบต่อหรือสร้างความเสียหายทั้งที่เป็นตัวเงินและไม่เป็นตัวเงิน หรือก่อให้เกิดความล้มเหลวหรือลดโอกาสที่จะบรรลุเป้าหมายตามภารกิจขององค์กร และเป้าหมายตามแผนการปฏิบัติงาน

๑.๒ ปัจจัยเสี่ยง หมายถึง ต้นเหตุหรือสาเหตุที่มาจากความเสี่ยง ที่จะทำให้ไม่บรรลุวัตถุประสงค์ที่กำหนดไว้ โดยต้องระบุได้ด้วยว่าเหตุการณ์นั้นจะเกิดขึ้นเมื่อใด เกิดขึ้นได้อย่างไร และทำไม ทั้งนี้สาเหตุของความเสี่ยงที่ระบุควรเป็นสาเหตุที่แท้จริง เพื่อจะได้วิเคราะห์และกำหนดมาตรการลดความเสี่ยงภายหลังได้อย่างถูกต้อง โดยปัจจัยเสี่ยงแบ่งได้ ๒ ด้าน คือ

๑) ปัจจัยเสี่ยงภายนอก คือ ความเสี่ยงที่ไม่สามารถควบคุมได้โดยองค์กร เช่น นโยบายรัฐบาล กฎ ระเบียบ เศรษฐกิจ การเมือง สังคม เทคโนโลยี ภัยธรรมชาติ

๒) ปัจจัยเสี่ยงภายใน คือ ความเสี่ยงที่สามารถควบคุมได้โดยองค์กร เช่น กฎระเบียบข้อบังคับ ภายในองค์กร วัฒนธรรมองค์กร นโยบายการบริหารจัดการ บุคลากร กระบวนการปฏิบัติงาน ข้อมูล ระบบสารสนเทศ เครื่องมือ วัสดุอุปกรณ์

๑.๓ ประเภทความเสี่ยง แบ่งออกเป็น ๔ ประเภท ได้แก่

๑) ความเสี่ยงเชิงยุทธศาสตร์ (Strategic Risk) หมายถึง ความเสี่ยงที่เกี่ยวข้องกับกลยุทธ์ เป้าหมาย พันธกิจ ขององค์กร ที่อาจก่อให้เกิดการเปลี่ยนแปลงหรือการไม่บรรลุผลตามเป้าหมายในแต่ละประเด็น ยุทธศาสตร์

๒) ความเสี่ยงด้านการปฏิบัติงาน (Operational Risk) หมายถึง ความเสี่ยงที่เกี่ยวข้องกับ ประเด็นปัญหาการปฏิบัติงานประจำวัน หรือการดำเนินงานปกติที่องค์กรต้องเผชิญ เพื่อให้บรรลุวัตถุประสงค์เชิงกลยุทธ์ เช่น การปฏิบัติงานไม่เป็นไปตามแผนปฏิบัติงาน โดยไม่มีผังการปฏิบัติงานที่ชัดเจน ไม่มีการมอบหมายอำนาจหน้าที่ความรับผิดชอบ บุคลากรขาดแรงจูงใจในการปฏิบัติงาน เป็นต้น

๓) ความเสี่ยงด้านการเงิน (Financial Risk) เป็นความเสี่ยงที่เกี่ยวข้องกับการบริหารและควบคุมทางการเงินและการงบประมาณขององค์กรให้เป็นอย่างมีประสิทธิภาพ ทั้งจากปัจจัยภายใน เช่น การเบิกจ่ายงบประมาณไม่ถูกต้อง เบิกจ่ายไม่เป็นไปตามแผน จัดสรรงบประมาณไม่เหมาะสมสอดคล้องกับการดำเนินงาน การทุจริตในการเบิกจ่าย และจากผลกระทบของปัจจัยภายนอก เช่น การโอนจัดสรรงบประมาณ การจัดเก็บรายได้ ข้อบังคับเกี่ยวกับการรายงานทางการเงิน และอุปสรรคของระเบียบ กฎหมาย ที่ไม่ชัดเจน อันนำไปสู่

การตรวจสอบหักท้วงจากหน่วยงานที่เกี่ยวข้อง เช่น สำนักงานตรวจเงินแผ่นดิน ป.ป.ช. คลังจังหวัด กรมบัญชีกลาง

๔) ความเสี่ยงด้านการปฏิบัติตามกฎหมาย ระเบียบ ข้อบังคับ (Compliance Risk) เป็น ความเสี่ยงที่เกี่ยวข้องกับประเด็นข้อกฎหมาย ระเบียบ เช่น ความเสี่ยงที่เกิดจากการไม่สามารถปฏิบัติตาม กฎระเบียบ หรือกฎหมาย หนังสือสั่งการที่เกี่ยวข้องได้ หรือกฎหมาย ระเบียบที่มีอยู่ ไม่เหมาะสม หรือเป็นอุปสรรคต่อการปฏิบัติงาน เป็นต้น

การระบุความเสี่ยง (ปีงบประมาณ ๒๕๖๔)

องค์การบริหารส่วนตำบลบ้านโตก อำเภอเมืองเพชรบูรณ์ จังหวัดเพชรบูรณ์

ความเสี่ยง	ผลกระทบ/ความเสียหายที่จะเกิดขึ้น	ปัจจัย/สาเหตุ	ประเภทความเสี่ยง
๑. การใช้ดุลพินิจของผู้มีอำนาจในการอนุญาต อนุมัติ ต่างๆ	หากผู้มีอำนาจไม่ยึดหลักความถูกต้อง ย่อมเกิดความไม่เป็นธรรมต่อพนักงานส่วนตำบล	<u>ปัจจัยภายใน</u> - การแบ่งพรรคแบ่งพวกของพนักงานส่วนตำบล - ความไม่ยุติธรรมของผู้มีอำนาจในการตัดสินใจ สั่งการ	ความเสี่ยงด้านการปฏิบัติงาน (O)
๒. ระเบียบมีการเปลี่ยนแปลงอยู่เสมอ ทำให้ผู้ปฏิบัติงานมีความรู้ความเข้าใจไม่ชัดเจน	๑. มีระเบียบกฎหมาย ที่ออกมาใช้บังคับใหม่ ๒. พัสดุบางอย่างที่ใช้ไม่ได้	<u>ปัจจัยภายใน</u> ๑. กำชับให้หน่วยงานเจ้าของงบประมาณจัดทำแผนการ	ความเสี่ยงด้านการปฏิบัติตามกฎหมาย ระเบียบ ข้อบังคับ (C)



	ไม่มีการจำหน่าย	เบิกจ่ายแต่ละไตรมาสให้ตรงกับความต้องการใช้งานมากที่สุด ๒.มีหัวหน้าพัสดุกำกับดูแลการปฏิบัติงานอย่างใกล้ชิด อ่านระเบียบ กฎหมาย	
๓.มีการเปลี่ยนแปลงระบบการบัญชีแบบใหม่ในระบบ E-LAAS ทำให้การบันทึกในระบบไม่ถูกต้อง เจ้าหน้าที่ละเอียดไม่จัดทำบัญชีและรายงานตามระบบที่กำหนด	๑.ระบบ E-LAAS มีการเปลี่ยนแปลงเมนูการใช้งานและการบันทึกบัญชีตามมาตรฐานการบัญชีและนโยบายภาครัฐ ๒.เนื่องจากเจ้าหน้าที่ขาดความรู้ความเข้าใจการใช้งานในระบบ E-LAAS	<u>ปัจจัยภายใน</u> ๑.ให้เจ้าหน้าที่ผู้รับผิดชอบศึกษาการปฏิบัติงานในระบบ E-LAAS และลงมือปฏิบัติ ๒.จัดส่งเจ้าหน้าที่เข้ารับการอบรมทุกตำแหน่งที่ต้องปฏิบัติงานผ่านระบบ E-LAAS	ความเสี่ยงด้านการเงิน (F)
๔.เจ้าหน้าที่ผู้รับผิดชอบในการออกแบบหรือควบคุมงานก่อสร้างไม่มีในหน่วยงานออกแบบหรือรับรองแบบแปลนงานก่อสร้าง (เพราะไม่มีวิศวกรและสถาปนิก	๑.อปท. มีช่างสำรวจและเขียนแบบ ออกแบบงานก่อสร้างเองแต่ไม่มีวิศวกรรับรองจึงต้องขอความอนุเคราะห์วิศวกร, สถาปนิกรับรองจากต่างหน่วยงานจึงทำให้เกิดความล่าช้าเนื่องจากทุกหน่วยงานมีภารกิจ	<u>ปัจจัยภายใน</u> ๑.ขอความร่วมมือจากหน่วยงานอื่นๆ เช่น กรมโยธาธิการและผังเมือง และส่วนราชการที่มีหน่วยงานออกแบบก่อสร้างและควบคุมงานก่อสร้าง	ความเสี่ยงด้านการปฏิบัติงาน (O)

ความเสี่ยง	ผลกระทบ/ความเสียหายที่จะเกิดขึ้น	ปัจจัย/สาเหตุ	ประเภทความเสี่ยง
๕. เกิดสาธารณภัยในพื้นที่	บ้านเรือนประชาชนได้รับความเสียหาย เกิดการสูญเสียชีวิตทรัพย์สินและชีวิตของประชาชน	<u>ปัจจัยภายนอก</u> - สภาพดิน ฟ้า อากาศ <u>ปัจจัยภายใน</u> - อุปกรณ์ เครื่องมือเครื่องใช้ กระแสไฟฟ้า	ความเสี่ยงด้านการปฏิบัติงาน (O)
๖. ประชาชนไม่ค่อยให้ความสนใจในการประชุมประชาคมหมู่บ้านเพื่อจัดทำแผนพัฒนาท้องถิ่นไม่เสนอแนะโครงการ/กิจกรรม ที่ต้องการแก้ไขปรับปรุงในชุมชน	๑. แผนพัฒนามีโครงการจำนวนมากและไม่สามารถแก้ไขปัญหาได้ตรงตามความต้องการของประชาชน	<u>ปัจจัยภายนอก</u> ๑. ให้คำปรึกษาและเผยแพร่ประชาสัมพันธ์ระเบียบกฎหมายและ ข้อบังคับต่างๆ ให้ประชาชนทราบอย่างทั่วถึง	ความเสี่ยงเชิงยุทธศาสตร์ (S)

๒. การประเมินความเสี่ยง

การประเมินความเสี่ยงเป็นกระบวนการที่ประกอบด้วย การวิเคราะห์ การประเมิน และการจัดระดับความเสี่ยง ที่มีผลกระทบต่อการบรรลุวัตถุประสงค์ของกระบวนการทำงานขององค์การบริหารส่วนตำบลบ้านโตก ซึ่งประกอบด้วย ๔ ขั้นตอน ดังนี้

๒.๑ การกำหนดเกณฑ์การประเมิน เป็นการกำหนดเกณฑ์ที่จะใช้ในการประเมินความเสี่ยง ได้แก่ ระดับโอกาสที่จะเกิดความเสี่ยง ระดับความรุนแรงของผลกระทบ และระดับของความเสี่ยง โดยคณะทำงานบริหารความเสี่ยงได้กำหนดเกณฑ์การให้คะแนน ระดับโอกาสที่จะเกิดความเสี่ยง และระดับความรุนแรงของผลกระทบ ไว้ ๕ ระดับ คือ น้อยมาก น้อย ปานกลาง สูง และสูงมาก ดังนี้

ประเด็นที่พิจารณา	ระดับคะแนน				
	๑ = น้อยที่สุด	๒ = น้อย	๓ = ปานกลาง	๔ = สูง	๕ = สูงมาก
โอกาสที่จะเกิดความเสี่ยง					
ความถี่ในการเกิดเหตุการณ์หรือข้อผิดพลาดในการปฏิบัติงาน(ครั้ง)	๕ ปี/ครั้ง	๒-๓ ปี/ครั้ง	๑ ปี/ครั้ง	๑-๖ เดือน/ครั้ง ไม่เกิน ๕ ครั้ง/ปี	๑ เดือน/ครั้ง หรือมากกว่า
โอกาสที่จะเกิดเหตุการณ์	น้อยที่สุด	น้อย	ปานกลาง	สูง	สูงมาก
ความรุนแรงและผลกระทบ					
มูลค่าความเสียหาย	น้อยกว่า ๑๐,๐๐๐ บาท	๑๐,๐๐๐-๕๐,๐๐๐ บาท	๕๐,๐๐๐ - ๑๐๐,๐๐๐ บาท	๑๐๐,๐๐๐ - ๕๐๐,๐๐๐ บาท	มากกว่า ๕๐๐,๐๐๐ บาท
อันตรายต่อชีวิต	เดือดร้อนรำคาญ	บาดเจ็บเล็กน้อย	บาดเจ็บต้องรักษา	บาดเจ็บสาหัส	เสียชีวิต
ผลกระทบต่อภาพลักษณ์ขององค์กร	น้อยที่สุด	น้อย	ปานกลาง	สูง	สูงมาก



ส่วนระดับของความเสี่ย จะพิจารณาจากความสัมพันธ์ระหว่างโอกาสที่จะเกิดความเสี่ยและผลกระทบต่อความเสี่ยขององค์กร ว่าจะก่อให้เกิดความเสี่ยในระดับใด โดยกำหนดเกณฑ์ไว้ ๔ ระดับ ได้แก่ สูงมาก สูง ปานกลาง และต่ำ

ตาราง Risk Matrix ตามแนวคิดของ COSO

ความรุนแรงของผลกระทบ	๕	L	M	H	E	E	สูงมาก	
	๔	L	M	H	H	E		
	๓	L	M	M	H	H		สูง
	๒	L	L	M	M	M		ปานกลาง
	๑	L	L	L	L	L		ต่ำ
		๑	๒	๓	๔	๕	โอกาสที่จะเกิดความเสี่ย	

๒.๒ การประเมินโอกาสและผลกระทบของความเสี่ย เป็นการนำความเสี่ยและปัจจัยเสี่ยแต่ละปัจจัยที่ระบุไว้มาประเมินโอกาสที่จะเกิดเหตุการณ์ความเสี่ยต่าง ๆ และประเมินระดับความรุนแรงของผลกระทบหรือมูลค่าความเสียหายจากความเสี่ย เพื่อให้เห็นระดับความเสี่ยที่แตกต่างกัน ทำให้สามารถกำหนดการควบคุมความเสี่ยได้อย่างเหมาะสม ซึ่งจะช่วยให้วางแผนและจัดสรรทรัพยากรได้อย่างถูกต้องภายใต้งบประมาณ กำลังคน หรือเวลาที่มีจำกัด โดยอาศัยเกณฑ์มาตรฐานที่กำหนดไว้ข้างต้น ซึ่งมีขั้นตอนการดำเนินการดังนี้

- ๑) พิจารณาโอกาส/ความถี่ในการเกิดเหตุการณ์ต่าง ๆ ว่ามีโอกาส/ความถี่ที่จะเกิดขึ้นมากน้อยเพียงใด ตามเกณฑ์มาตรฐานที่กำหนด
- ๒) พิจารณาความรุนแรงของผลกระทบความเสี่ย ที่มีผลต่อหน่วยงานว่ามีระดับความรุนแรงหรือมีความเสียหายเพียงใด ตามเกณฑ์มาตรฐานที่กำหนด

๒.๓ การวิเคราะห์ความเสี่ยง เมื่อพิจารณาโอกาส/ความถี่ที่จะเกิดเหตุการณ์ความเสี่ยง และ ความรุนแรงของผลกระทบของแต่ละปัจจัยเสี่ยงแล้ว ให้นำผลที่ได้มาพิจารณาความสัมพันธ์ระหว่างโอกาสที่จะเกิด ความเสี่ยง และผลกระทบความเสี่ยง ว่าก่อให้เกิดระดับของความเสี่ยงในระดับใด

ระดับความเสี่ยง = โอกาสในการเกิดเหตุการณ์ต่าง ๆ × ความรุนแรงของเหตุการณ์ต่าง ๆ ซึ่ง จัดแบ่งเป็น ๔ ระดับ สามารถแสดงเป็นแผนภูมิความเสี่ยง แบ่งพื้นที่เป็น ๔ ส่วน ซึ่งใช้เกณฑ์ในการจัดแบ่ง ดังนี้

ความรุนแรงของผลกระทบ	๕	๕	๑๐	๑๕	๒๐	๒๕	สูงมาก	
	๔	๔	๘	๑๒	๑๖	๒๐		
	๓	๓	๖	๙	๑๒	๑๕		สูง
	๒	๒	๔	๖	๘	๑๐		ปานกลาง
	๑	๑	๒	๓	๔	๕		ต่ำ
		๑	๒	๓	๔	๕	โอกาสที่จะเกิดความเสี่ยง	

๑) ระดับความเสี่ยงต่ำ คือ คะแนนระดับความเสี่ยง ๑-๕ คะแนน โดยทั่วไปความเสี่ยงในระดับนี้ ให้ถือว่าเป็นความเสี่ยงที่ไม่มีนัยสำคัญต่อการดำเนินงาน ความเสี่ยงที่เกิดขึ้นนั้นสามารถยอมรับได้ภายใต้การ ควบคุมที่มีอยู่ในปัจจุบัน ซึ่งไม่ต้องดำเนินการใด ๆ เพิ่มเติม

๒) ระดับความเสี่ยงปานกลาง คะแนนระดับความเสี่ยง ๖-๑๐ คะแนน เป็นความเสี่ยงที่ยอมรับ ได้ แต่ต้องมีแผนควบคุมความเสี่ยง ความเสี่ยงในระดับนี้ให้ถือว่าเป็นความเสี่ยงที่ยอมรับได้ แต่ต้องมีการจัดการ เพิ่มเติม

๓) ระดับความเสี่ยงสูง คะแนนระดับความเสี่ยง ๑๑-๑๖ คะแนน ต้องมีแผนลดความเสี่ยง เพื่อให้ความเสี่ยงนั้นลดลงให้อยู่ในระดับที่ยอมรับได้

๔) ระดับความเสี่ยงสูงมาก คะแนนระดับความเสี่ยง ๑๗-๒๕ คะแนน ต้องมีแผนลดความเสี่ยง และประเมินซ้ำ หรืออาจต้องถ่ายโอนความเสี่ยง

การประเมินความเสี่ยง (ปีงบประมาณ ๒๕๖๔)
องค์การบริหารส่วนตำบลบ้านโตก อำเภอเมืองเพชรบูรณ์ จังหวัดเพชรบูรณ์

ความเสี่ยง	ผลกระทบ/ความเสียหายที่จะเกิดขึ้น	ปัจจัย/สาเหตุ	ประเภทความเสี่ยง	โอกาส/ความถี่	ผลกระทบความรุนแรง	คะแนนความเสี่ยง	ระดับความเสี่ยง	ผู้รับผิดชอบ
๑. การใช้ดุลพินิจของผู้มีอำนาจในการอนุญาต อนุมัติ ต่างๆ	หากผู้มีอำนาจไม่ยึดหลักความถูกต้อง ย่อมเกิดความไม่เป็นธรรมต่อพนักงานส่วนตำบล	ปัจจัยภายใน - การแบ่งพรรคแบ่งพวกของพนักงานส่วนตำบล - ความไม่ยุติธรรมของผู้มีอำนาจในการตัดสินใจ สั่งการ	ความเสี่ยงด้านการปฏิบัติงาน (O)					
๒. ระเบียบมีการเปลี่ยนแปลงอยู่เสมอ ทำให้ผู้ปฏิบัติงานมีความรู้ ความเข้าใจไม่ชัดเจน	๑. มีระเบียบกฎหมาย ที่ออกมาใช้บังคับใหม่ ๒. พัสดูบางอย่างที่ใช้ไม่ได้ ยังไม่มีการจำหน่าย	ปัจจัยภายใน ๑. กำชับให้หน่วยงานเจ้าของงบประมาณจัดทำแผนการเบิกจ่ายแต่ละไตรมาสให้ตรงกับความต้องการใช้งานมากที่สุด ๒. มีหัวหน้าพัสดูกำกับดูแลการปฏิบัติงานอย่างใกล้ชิด อ่านระเบียบ กฎหมาย	ความเสี่ยงด้านการปฏิบัติตามกฎหมาย ระเบียบ ข้อบังคับ (C)					



ความเสี่ยง	ผลกระทบ/ความเสียหายที่จะเกิดขึ้น	ปัจจัย/สาเหตุ	ประเภทความเสี่ยง	โอกาส/ความถี่	ผลกระทบความรุนแรง	คะแนนความเสี่ยง	ระดับความเสี่ยง	ผู้รับผิดชอบ
๓. มีการเปลี่ยนแปลงระบบการบัญชีแบบใหม่ในระบบ E-LAAS ทำให้การบันทึกในระบบไม่ถูกต้อง เจ้าหน้าที่ละเอียดไม่จัดทำบัญชีและรายงานตามระบบที่กำหนด	๑. ระบบ E-LAAS มีการเปลี่ยนแปลงเมนูการใช้งาน และการบันทึกบัญชีตามมาตรฐานการบัญชีและนโยบายภาครัฐ ๒. เนื่องจากเจ้าหน้าที่ขาดความรู้ความเข้าใจการใช้งานในระบบ E-LAAS	<u>ปัจจัยภายใน</u> ๑. ให้เจ้าหน้าที่ผู้รับผิดชอบศึกษาการปฏิบัติงานในระบบ E-LAAS และลงมือปฏิบัติ ๒. จัดส่งเจ้าหน้าที่เข้ารับการอบรมทุกตำแหน่งที่ต้องปฏิบัติงานผ่านระบบ E-LAAS	ความเสี่ยงเชิงยุทธศาสตร์ (S)					
๔. เจ้าหน้าที่ผู้รับผิดชอบในการออกแบบหรือควบคุมงานก่อสร้างไม่มีในหน่วยงานออกแบบหรือรับรองแบบแปลนงานก่อสร้าง (เพราะไม่มีวิศวกรรมและสถาปนิก	๑. อปท. มีช่างสำรวจและเขียนแบบ ออกแบบงานก่อสร้างเองแต่ไม่มีวิศวกรรับรองจึงต้องขอความอนุเคราะห์วิศวกร, สถาปนิกรับรองจากต่างหน่วยงานจึงทำให้เกิดความล่าช้า เนื่องจากทุกหน่วยงานมีภารกิจ	<u>ปัจจัยภายใน</u> ๑. ขอความร่วมมือจากหน่วยงานอื่นๆ เช่น กรมโยธาธิการและผังเมือง และส่วนราชการที่มีหน่วยงานออกแบบก่อสร้างและควบคุมงานก่อสร้าง	ความเสี่ยงด้านการเงิน (F)					



๕. เกิดสาธารณภัยในพื้นที่	บ้านเรือนประชาชนได้รับความเสียหาย เกิดการสูญเสียทรัพย์สินและชีวิตของประชาชน	<u>ปัจจัยภายนอก</u> - สภาพดิน ฟ้า อากาศ <u>ปัจจัยภายใน</u> - อุปกรณ์ เครื่องมือเครื่องใช้ กระแสไฟฟ้า	ความเสี่ยงด้านการปฏิบัติงาน (O)					
๖. ประชาชนไม่ค่อยให้ความสนใจในการประชุมประชาคมหมู่บ้าน เพื่อจัดทำแผนพัฒนาท้องถิ่นไม่เสนอแนะโครงการ/กิจกรรมที่ต้องการแก้ไขปรับปรุงในชุมชน	๑.แผนพัฒนามีโครงการจำนวนมากและไม่สามารถแก้ไขปัญหาได้ตรงตามความต้องการของประชาชน	<u>ปัจจัยภายนอก</u> ๑.ให้คำปรึกษาและเผยแพร่ประชาสัมพันธ์ระเบียบกฎหมายและ ข้อบังคับต่างๆ ให้ประชาชนทราบอย่างทั่วถึง	ความเสี่ยงด้านการปฏิบัติงาน (O)					



๓. การจัดการความเสี่ยง

เป็นการกำหนดแนวทางตอบสนองความเสี่ยง ซึ่งมีหลายวิธีและสามารถปรับเปลี่ยนให้เหมาะสมกับสถานการณ์ ขึ้นอยู่กับดุลพินิจของผู้รับผิดชอบ แต่วิธีการจัดการความเสี่ยงต้องคุ้มค่ากับการลดระดับผลกระทบที่เกิดจากความเสี่ยงนั้น โดยทางเลือกหรือวิธีการจัดการความเสี่ยงประกอบด้วย ๔ แนวทางหลัก คือ

๑) การยอมรับ หมายถึง การที่ความเสี่ยงนั้นสามารถยอมรับได้ภายใต้การควบคุมที่ที่อยู่ ซึ่งไม่ต้องดำเนินการใด ๆ เช่น กรณีที่มีความเสี่ยงในระดับไม่รุนแรงและไม่คุ้มค่าที่จะดำเนินการใด ๆ ให้ขออนุมัติหลักการรับความเสี่ยงไว้และไม่ดำเนินการใด ๆ แต่ควรมีมาตรการติดตามอย่างใกล้ชิดเพื่อรองรับผลที่จะเกิดขึ้น

๒) การลดหรือควบคุมความเสี่ยง หมายถึง การลดโอกาสที่จะเกิดขึ้น หรือลดความเสียหาย โดยการจัดระบบการควบคุม หรือเปลี่ยนแปลงขั้นตอนบางส่วนของกิจกรรมหรือโครงการที่นำไปสู่เหตุการณ์ที่เป็นความเสี่ยง เพื่อให้มีการควบคุมที่เพียงพอและเหมาะสม เช่น การปรับปรุงกระบวนการดำเนินงาน การจัดอบรมเพิ่มทักษะในการทำงาน และการจัดทำคู่มือการปฏิบัติงาน เป็นต้น

๓) การหยุดหรือหลีกเลี่ยงความเสี่ยง หมายถึง ความเสี่ยงที่ไม่สามารถยอมรับและต้องจัดการให้ความเสี่ยงนั้นไปอยู่นอกเหนือจากเงื่อนไขการดำเนินงาน โดยมีวิธีการจัดการความเสี่ยงในกลุ่มนี้ เช่น การหยุดหรือยกเลิกการดำเนินงานหรือกิจกรรมที่ก่อให้เกิดความเสี่ยงนั้น

๔) การถ่ายโอนความเสี่ยง หมายถึง ความเสี่ยงที่สามารถโอนไปให้ผู้อื่นได้ เช่น การทำประกันภัย ประกันทรัพย์สิน กับบริษัทประกัน การจ้างบุคคลภายนอกหรือการจ้างบริษัทภายนอกมาจัดการในงานบางอย่าง แทน เช่น งานออกแบบถนน อาคาร สิ่งปลูกสร้างต่างๆ

๔. การรายงานและติดตามผล

หลังจากจัดทำแผนบริหารความเสี่ยงและมีการดำเนินงานตามแผนแล้ว จะต้องมีการรายงานและติดตามผลเป็นระยะ เพื่อให้เกิดความมั่นใจว่าได้มีการดำเนินงานไปอย่างถูกต้องและเหมาะสม โดยมีเป้าหมายในการติดตามผล คือ เป็นการประเมินคุณภาพและความเหมาะสมของวิธีการจัดการความเสี่ยง รวมทั้งติดตามผลการจัดการความเสี่ยงที่ได้มีการดำเนินการไปแล้วว่าบรรลุวัตถุประสงค์ของการบริหารความเสี่ยงหรือไม่ โดยหน่วยงานต้องสอบถามว่า วิธีการบริหารจัดการความเสี่ยงใดมีประสิทธิภาพดีก็ให้ดำเนินการต่อไป หรือวิธีการบริหารจัดการความเสี่ยงควรปรับเปลี่ยน และนำผลการติดตามไปรายงานให้ฝ่ายบริหารทราบตามแบบรายงานที่ได้กล่าวไว้ข้างต้น ทั้งนี้ กระบวนการสอบถามอาจกำหนดข้อมูลที่ต้องติดตาม พร้อมทั้งความถี่ในการติดตามผล โดยสามารถติดตามผลได้ใน ๒ ลักษณะ คือ

๑) การติดตามผลเป็นรายครั้ง เป็นการติดตามตามรอบระยะเวลาที่กำหนด เช่น ทุก ๓ เดือน ทุก ๖ เดือน ทุก ๙ เดือน หรือทุกสิ้นปี เป็นต้น

๒) การติดตามผลในระหว่างการปฏิบัติงาน เป็นการติดตามที่รวมอยู่ในการดำเนินงานต่างๆ ตามปกติของหน่วยงาน

๕. การประเมินผลการบริหารความเสี่ยง

คณะทำงานบริหารความเสี่ยง จะต้องทำสรุปรายงานผลและประเมินผลการบริหารความเสี่ยง ประจำปีต่อนายกองค์การบริหารส่วนตำบลบ้านโตก เพื่อให้มั่นใจว่าองค์การบริหารส่วนตำบลบ้านโตก มีการบริหาร



ความเสี่ยงเป็นไปอย่างเหมาะสม เพียงพอ ถูกต้อง และมีประสิทธิผล มาตรการหรือกลไกการควบคุมความเสี่ยงที่ดำเนินการสามารถลดและควบคุมความเสี่ยงที่เกิดขึ้นได้จริงและอยู่ในระดับที่ยอมรับได้ หรือต้องจัดทำมาตรการหรือตัวควบคุมอื่นเพิ่มเติม เพื่อให้ความเสี่ยงที่ยังเหลืออยู่หลังมีการจัดการ อยู่ในระดับที่ยอมรับได้ และให้องค์กรมีการบริหารความเสี่ยงอย่างต่อเนื่องจนเป็นวัฒนธรรมในการปฏิบัติงาน

๖. การทบทวนการบริหารความเสี่ยง

การทบทวนแผนการบริหารความเสี่ยง เป็นการทบทวนประสิทธิภาพของแนวการบริหารความเสี่ยงในทุกชั้นตอน เพื่อการปรับปรุงและพัฒนาแผนงานในการบริหารความเสี่ยงให้ทันสมัยและเหมาะสมกับการปฏิบัติงานจริงเป็นประจำทุกปี



บทที่ ๕ แผนบริหารความเสี่ยง

ในปีงบประมาณ ๒๕๖๔ องค์การบริหารส่วนตำบลบ้านโตก ได้ดำเนินการวิเคราะห์และจัดทำแผนบริหารความเสี่ยงเพื่อเตรียมการรองรับสภาวะการเปลี่ยนแปลงที่จะเกิดขึ้น โดยพิจารณาจากภารกิจ อำนาจหน้าที่ ตามพระราชบัญญัติเทศบาล พ.ศ. ๒๕๕๖ และที่แก้ไขเพิ่มเติม พระราชบัญญัติกำหนดแผนและขั้นตอนการกระจายอำนาจให้แก่องค์กรปกครองส่วนท้องถิ่น พ.ศ. ๒๕๔๒ และระเบียบ กฎหมายต่าง ๆ ที่กำหนดให้เป็นภารกิจขององค์กรปกครองส่วนท้องถิ่น ประกอบกับพิจารณาจากผลการปฏิบัติงานที่ผ่านมา นำมาคัดเลือกความเสี่ยงเพื่อกำหนดมาตรการหรือแผนปฏิบัติการในการจัดการและควบคุมความเสี่ยง เพื่อป้องกันไม่ให้เกิดผลกระทบต่อเป้าหมายการปฏิบัติราชการขององค์การบริหารส่วนตำบลบ้านโตก โดยแผนบริหารความเสี่ยงประจำปี ๒๕๖๔ ขององค์การบริหารส่วนตำบลบ้านโตก มีองค์ประกอบที่สำคัญ ดังนี้

๑. ความเสี่ยง
๒. ระดับความเสี่ยง
๓. กิจกรรมการควบคุม/จัดการความเสี่ยง
๔. วัตถุประสงค์
๕. ระยะเวลาดำเนินการ
๖. ผลสำเร็จที่คาดหวัง
๗. งบประมาณ
๘. ผู้รับผิดชอบ
๙. ระดับความเสี่ยงที่คาดหวัง



ผลการบริหารความเสี่ยง ปีงบประมาณ ๒๕๖๔
องค์การบริหารส่วนตำบลบ้านโตก อำเภอเมืองเพชรบูรณ์ จังหวัดเพชรบูรณ์

ความเสี่ยง	กิจกรรมการควบคุม/ จัดการความเสี่ยง	วัตถุประสงค์	ระยะเวลา ดำเนินการ	ผลสำเร็จที่ คาดหวัง	งบประมาณ (บาท)	ผู้รับผิดชอบ	ระดับความเสี่ยงที่คาดหวัง ภายหลังดำเนินการจัดการความเสี่ยง				
							ระดับ ความ เสี่ยง	โอกาส/ ความถี่	ผลกระทบ / ความ รุนแรง	คะแนน รวม	
ความเสี่ยงด้านการปฏิบัติงาน (Operational Risk)											
๑. การใช้ดุลพินิจของผู้ มีอำนาจในการอนุญาต อนุมัติ ต่างๆ	การพิจารณาอนุญาต อนุมัติ ยึดหลักกฎหมาย ระเบียบ อย่างเคร่งครัด	เพื่อให้เกิดความ เป็นธรรม และ ความถูกต้อง	ม.ค.-ก.ย. ๒๕๖๔	การพิจารณา อนุญาต อนุมัติ มีความรวดเร็ว ถูกต้อง	-	ทุกกอง	๑๐	๑	๕	๕	
๒. เกิดสาธารณภัยใน พื้นที่	๑.จัดฝึกรบม/ทบทวน อาสาสมัครป้องกันภัย ฝ่ายพลเรือน (อปพร.)ให้ ได้ร้อยละ๒ ของ ประชากรในพื้นที่ ๒.ดูแลการจัดเตรียมและ อำนวยความสะดวกใน การป้องกันและบรรเทา สาธารณภัยต่างๆในพื้นที่	๑.เพื่อให้ความ ช่วยเหลือ ประชาชนที่ได้รับ ความเดือดร้อนได้ ทันทั่วทั้งที่ ๒.เพื่อให้ประชาชน มีส่วนร่วมในการ พัฒนาท้องถิ่น	ม.ค.-ก.ย. ๒๕๖๔	ประชาชนที่ ประสบเหตุได้รับ ความช่วยเหลือ	-	ทุกกอง	๑๐	๒	๔	๘	



<p>๓.ประชาชนไม่ค่อยให้ความสนใจในการประชุมประชาคมหมู่บ้าน เพื่อจัดทำแผนพัฒนาท้องถิ่นไม่เสนอแนะโครงการ/กิจกรรม ที่ต้องการแก้ไขปรับปรุงในชุมชน</p>	<p>๑.ประชาชนสัมพันธ์ให้ประชาชนทราบถึงประโยชน์ของแผนพัฒนาท้องถิ่นอย่างแท้จริง ๒.ประชาชนมีส่วนร่วมในการแสดงความคิดเห็น และมีส่วนร่วมในการจัดทำแผนเพื่อผลประโยชน์ต่อประชาชนโดยตรง</p>	<p>๑.เพื่อให้ประชาชนมีส่วนร่วมในการพัฒนาท้องถิ่น ร่วมคิด ร่วมทำ ร่วมแก้ไขปัญหาในท้องถิ่นได้อย่างแท้จริง</p>	<p>ม.ค.-ก.ย. ๒๕๖๔</p>	<p>การปฏิบัติงานโปร่งใสตรวจสอบได้</p>	<p>-</p>	<p>สำนักปลัด</p>	<p>๑๐</p>	<p>๑</p>	<p>๕</p>	<p>๕</p>
---	--	---	---------------------------	---------------------------------------	----------	------------------	-----------	----------	----------	----------



ความเสี่ยง	กิจกรรมการควบคุม/ จัดการความเสี่ยง	วัตถุประสงค์	ระยะเวลา ดำเนินการ	ผลสำเร็จที่ คาดหวัง	งบประมาณ (บาท)	ผู้รับผิดชอบ	ระดับความเสี่ยงที่คาดหวัง ภายหลังดำเนินการจัดการความเสี่ยง				
							ระดับ ความ เสี่ยง	โอกาส/ ความถี่	ผลกระทบ/ ความ รุนแรง	คะแนน รวม	
ความเสี่ยงด้านการปฏิบัติตามกฎหมาย ระเบียบ ข้อบังคับ (Compliance Risk)											
๔. ระเบียบมีการเปลี่ยนแปลงอยู่เสมอ ทำให้ผู้ปฏิบัติงานมีความรู้ ความเข้าใจไม่ชัดเจน	ส่งพนักงานเข้ารับการอบรม	เพื่อให้ปฏิบัติงานได้ถูกต้อง	ม.ค.-ก.ย. ๒๕๖๔	ไม่เกิดความผิดพลาดในการปฏิบัติงาน	-	ทุกกอง	๑๕	๑	๕	๕	
๕. มีการเปลี่ยนแปลงระบบการบัญชีแบบใหม่ในระบบ E-LAAS ทำให้การบันทึกในระบบไม่ถูกต้อง เจ้าหน้าที่ทะเลยมไม่จัดทำบัญชีและรายงานตามระบบที่กำหนด	๑. มาตรฐานการบัญชีและนโยบายการบัญชีภาครัฐ	๑. จัดให้มีการอบรมศึกษาเรียนรู้การบันทึกบัญชีในระบบ E-LAAS ๒. มีการสอบทานการบันทึกบัญชีกับเอกสารการรับ-จ่ายเงินทุกสิ้นเดือน ๓. จัดให้มีผู้รับผิดชอบโดยตรงในการบันทึกบัญชีและจัดทำรายงานให้เป็นปัจจุบันตาม	ม.ค.-ก.ย. ๒๕๖๔	๑. ให้เจ้าหน้าที่ผู้รับผิดชอบศึกษาการปฏิบัติงานในระบบ E-LAAS และลงมือปฏิบัติ	-	กองคลัง	๑๕	๑	๕	๕	



๖.เจ้าหน้าที่ผู้รับผิดชอบในการออกแบบหรือควบคุมงานก่อสร้างไม่มีในหน่วยงานออกแบบหรือรับรองแบบแปลนงานก่อสร้าง (เพราะไม่มีวิศวกรรมและสถาปนิก	๑.ปฏิบัติตามระเบียบที่เกี่ยวข้องกับการจ้างเอกชนออกแบบและควบคุมงานก่อสร้าง อ้างถึงให้จ้างเอกชนหรือหน่วยงานราชการที่เกี่ยวข้องเป็นผู้ออกแบบและควบคุมงานก่อสร้างและหลักเกณฑ์การออกแบบหรือควบคุมงานก่อสร้างของส่วนราชการ	๑.เพื่อให้งานก่อสร้างในโครงการต่างๆ ของ อบต.ให้เป็นไปตามระเบียบถูกต้อง และมีความมั่นคง แข็งแรงสอดคล้องกับงานวิศวกรรมและสถาปนิก	ม.ค.-ก.ย. ๒๕๖๔	๑.ควรรสรรหาบุคลากรในตำแหน่งวิศวกรและสถาปนิก	-	กองช่าง	๑๕	๑	๕	๕
--	--	--	-------------------	---	---	---------	----	---	---	---

ตารางคะแนนความเสี่ยงเป็นระดับความเสี่ยง

ตารางความเสี่ยง	ระดับความเสี่ยง
๑๗ - ๒๕	สูงมาก
๑๑ - ๑๖	สูง
๖ - ๑๐	ปานกลาง
๑ - ๕	ต่ำ



ภาคผนวก



แบบประเมินความเสี่ยง ประจำปีงบประมาณ ๒๕๖๔
องค์การบริหารส่วนตำบลบ้านโตก อำเภอเมืองเพชรบูรณ์ จังหวัดเพชรบูรณ์

คำชี้แจง : จงให้คะแนนระดับโอกาสที่จะเกิดความเสี่ยง (๑) และระดับความรุนแรงของผลกระทบ (๒) ตามระดับ
 ดังนี้ ๑ = น้อยที่สุด ๒ = น้อย ๓ = ปานกลาง ๔ = สูง ๕ = สูงที่สุด

ความเสี่ยง	ปัจจัย/สาเหตุ	การประเมินความเสี่ยง		
		โอกาส (๑)	ผลกระทบ (๒)	ระดับความ เสี่ยง (๑)×(๒) =(๓)
๑. การใช้ดุลพินิจของผู้มีอำนาจในการอนุญาต อนุมัติ ต่างๆ	<u>ปัจจัยภายใน</u> - การแบ่งพรรคแบ่งพวกของพนักงานส่วนตำบล - ความไม่ยุติธรรมของผู้มีอำนาจในการตัดสินใจ สั่งการ			
๒. ระเบียบมีการเปลี่ยนแปลงอยู่เสมอ ทำให้ผู้ปฏิบัติงานมีความรู้ความเข้าใจไม่ชัดเจน	<u>ปัจจัยภายใน</u> ๑. ก้าขับให้หน่วยงานเจ้าของงบประมาณจัดทำแผนการเบิกจ่ายแต่ละไตรมาสให้ตรงกับความต้องการใช้งานมากที่สุด ๒. มีหัวหน้าพัสดุกำกับดูแลการปฏิบัติงานอย่างใกล้ชิด อ่านระเบียบ กฎหมาย			
๓. มีการเปลี่ยนแปลงระบบการบัญชีแบบใหม่ในระบบ E-LAAS ทำให้การบันทึกในระบบไม่ถูกต้อง เจ้าหน้าที่ละเลยไม่จัดทำบัญชีและรายงานตามระบบที่กำหนด	<u>ปัจจัยภายใน</u> ๑. ให้เจ้าหน้าที่ผู้รับผิดชอบศึกษาการปฏิบัติงานในระบบ E-LAAS และลงมือปฏิบัติ ๒. จัดส่งเจ้าหน้าที่เข้ารับการอบรมทุกตำแหน่งที่ต้องปฏิบัติงานผ่านระบบ E-LAAS			



ความเสี่ยง	ปัจจัย/สาเหตุ	การประเมินความเสี่ยง		
		โอกาส (๑)	ผลกระทบ (๒)	ระดับความเสี่ยง (๑)×(๒) =(๓)
๔.เจ้าหน้าที่ผู้รับผิดชอบในการออกแบบหรือควบคุมงานก่อสร้างไม่มีในหน่วยงานออกแบบหรือรับรองแบบแปลนงานก่อสร้าง (เพราะไม่มีวิศวกรรมและสถาปนิก	<u>ปัจจัยภายใน</u> ๑.ขอความร่วมมือจากหน่วยงานอื่นๆ เช่น กรมโยธาธิการและผังเมือง และส่วนราชการที่มีหน่วยงานออกแบบก่อสร้างและควบคุมงานก่อสร้าง			
๕. เกิดสาธารณภัยในพื้นที่	<u>ปัจจัยภายนอก</u> - สภาพดิน ฟ้า อากาศ <u>ปัจจัยภายใน</u> - อุปกรณ์ เครื่องมือเครื่องใช้ กระแสไฟฟ้า			
๖.ประชาชนไม่ค่อยให้ความสนใจในการประชุมประชาคมหมู่บ้านเพื่อจัดทำแผนพัฒนาท้องถิ่นไม่เสนอแนะโครงการ/กิจกรรม ที่ต้องการแก้ไขปรับปรุงในชุมชน	<u>ปัจจัยภายนอก</u> ๑.ให้คำปรึกษาและเผยแพร่ประชาสัมพันธ์ระเบียบ กฎหมาย และ ข้อบังคับต่างๆให้ประชาชนทราบอย่างทั่วถึง			